

# Siikajoki-Muhos voimajohtolinjausten muinaisjäännösten täydennysinventointi Tyrnävällä, Limingassa (ja Muhoksella) 2009.

ver. 2.2



Timo Jussila  
Tapani Rostedt



Kustantaja: Fingrid Oyj

Sisältö:

<b>Perustiedot</b> .....	<b>2</b>
<b>Inventointi</b> .....	<b>2</b>
<b>Yleiskartta</b> .....	<b>3</b>
<b>Muinaisjäännökset</b> .....	<b>4</b>
LIMINKA 67 KALLIOMAA .....	4
<b>Linnamaan alue</b> .....	<b>6</b>
LIMINKA LINNAMAA .....	6
LIMINKA LINNAMAA 3 .....	6
<b>Kiviunikangas</b> .....	<b>8</b>
TYRNÄVÄ 65 KIVUUNIKANGAS .....	9
<b>Reunasuo</b> .....	<b>12</b>
TYRNÄVÄ 66 REUNASUO 1.....	12
TYRNÄVÄ 67 REUNASUO 2.....	16
TYRNÄVÄ 68 REUNASUO 3.....	18
TYRNÄVÄ 69 REUNASUO 4.....	19
TYRNÄVÄ 70 REUNASUO 5.....	19

---

*Kansikuva:* Kivikautista asuinpaikkaa Linnamaalla.

---

**Perustiedot**

- Alue:* Suunnitellut uudet vaihtoehtoiset (2 linjausta) voimajohtolinjat Temmeksen etelä- ja itäpuolelta itään vanhalla voimajohtolinjalle Reunasuon kohdalle (Huikon tasalla) ja vanhan linjan viera pohjoiseen Muhoksen Karho-Ojankankaalle. Inventoitavaa alue käsitti 100 m leveät käytävät suunnitellun linjan kohdalla. Ks. yleiskartta s. .
- Tarkoitus:* Tarkistaa riittävässä määrin, tihein pistokokein ja maastoltaan muinaisjäännöksille otollisilla alueilla kattavasti onko voimajohtolinjalla tai sen välittömässä läheisyydessä muinaisjäännöksiä.
- Työaika:* Kenttätyöaika: 12.-15.10. 2009.
- Kustantaja:* Fingrid Oyj
- Tekijät:* Mikroliitti Oy, Timo Jussila ja Tapani Rostedt. Raportti Timo Jussila.
- Aiemmat tutkimukset:* Useita osa-alue inventointeja ja kaivauksia linjan liepeillä, mm. Sarkkinen, kuntainventointeja v. 1993 ja 1997.
- Tulokset:* Linjan kohdalta ei ennestään tunnettu muinaisjäännöksiä. Linjan läheisyydessä tunnettiin ennestään yksi jätinkirkko ja yksi kivikautinen asuinpaikka, sekä muutama rökkiökohde hieman kauempana linjasta. Linjalta tai sen liepeiltä löydettiin kaksi kivikautista asuinpaikkaa, sekä kolmas ”rakka-asuinpaikka” rakkakuoppineen ja painanteineen. Lisäksi havaittiin yksi rakkakuoppakohde, ja pari tervahautaa.

**Inventointi**

Inventointi on jatkoa syyskuussa tehdylle Siikajoki-Muhos voimajohtolinjauksen inventoinnille. Tuolloisille linjausvaihtoehdoille oli inventoinnin jälkeen kaavailtu vielä kaksi vaihtoehtoista linjausta. Inventointi suoritettiin lokakuun puolessa välissä 2009 kahden arkeologin voimin. Inventoitava alue koostui kahdesta eri linjasta: pohjoisempi alkaa Tyrnävän eteläosasta Pöksän eteläpuolelta ja kulkee itään Järvinevan yli Reunasuolle jossa yhtyy vanhaan etelästä Muhokselle kulkevaan linjaan. Eteläisempi vaihtoehto alkaa Temmeksen Kotikosken eteläpuolelta vt. 4:n itäpuolelta kulkien itään Suutarinkylän ja Haisurämeen kautta Reunasuolle jossa yhtyy em. vanhaan linjaan. Lisäksi em. vanhan, Muhokselle menevän, linjan liepeitä tutkittiin Reunasuolta pohjoiseen Karho-ojankankaalle.

Pääosan ajasta inventoijat kulkivat liki näköyhteydessä samaa linjan osaa, mutta eri puolilla, niin, että n. 100 m leveä käytävä saatiin kerralla tutkittua. Monin paikoin erityisen ”hyvältä” ja mielenkiintoiselta maastolta vaikuttanutta aluetta tutkittiin ja koekuopitettiin yhdessä. Huomattava ellei suurin osa voimajohdon eri linjauksista kulkee suossa. Suoalueita ei tarkistettu mitenkään. Linja leikkaa monin paikoin soiden keskellä olevia mäkiä, harjanteita (Muhoksella dyynikaarteita) ja kumpareita. Lähes kaikki, muutamaa aivan pienintä suosaarekettä lukuun ottamatta, tarkastettiin paikanpäällä linjan kohdalta. Käytännössä linja tarkastettiin kovan maan osalta kokonaan, joissain paikoin tosin vain kauempaa katselemalla kun näkyväisyys oli hyvä ja voitiin parinsadan metrin säteellä todeta (kokemukseen perustuen) että ei kannata kävellä pidemmälle tms. Kaikki linjaukset kulkevat koko niiden matkan korkeustasoilla, jotka ovat olleet Litorinamerta ja sen rantoja, n. 30-90 m korkeustasoilla, joka kattaa kiviakauden rantatasot keskimesoliittiselta ajalta varhaismetallikauden alkuun. Lisää tietoja alueen maastosta, kuten Muhoksen dyynikareista on edellisessä raportissa.

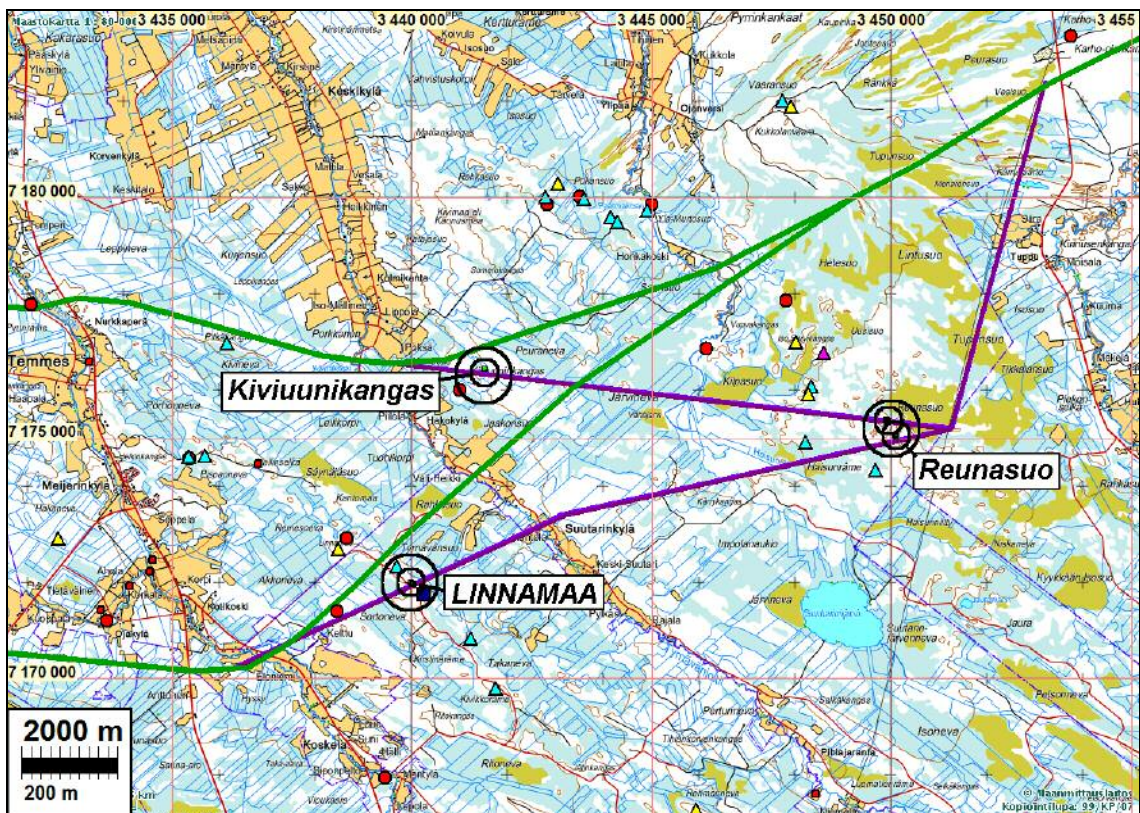
Karttoihin merkitty voimajohtolinjauksen paikka ei ole tarkka – se on merkitty vihreällä kartoille n +30 m tarkkuudella. Maasto tarkastettiin em. linjasta vähintään +/- 50 säteellä, monin paikoin laajemmin.

Espoossa 29.11.2009

Timo Jussila

PS. Tähän raportin versioon 2.2 on lisätty ETRS-TM35FIN koordinaatit, sekä uusien paikkojen KM-numerot ja joitain pieniä teknisiä lisäyksiä ja korjauksia, joilla ei ole mitään vaikutusta inv. tulokseen. TJ 4.3.2010.

### Yleiskartta



Syyskuussa 2009 tutkitut linjaukset vihreällä ja lokakuussa tutkitut sinipunaisella. Tässä raportissa käsitellyt muinaisjäännösalueet nimettyjä avoympyröitä.

## Muinaisjännökset

### LIMINKA 67 KALLIOMAA

Rauh.lk: 2

Ajoitus: kivikautinen

Laji: asuinpaikka

Kartta: N: 7168 524 E: 438 396 z: 49 ±1 m (N60), TM35: K4314D4  
X: 7171 526 Y: 3438 543

Tutkijat: Sarkkinen M 2007 tarkastus, Jussila & Rostedt 2009 inventointi

Löydöt: KM 30678, kvartsi-iskoksia, Sarkkinen M 2007.

Sijainti: Limingan kirkolta n. 24 km kaakkoon, Temmeksen Meijerinkylän kaakkoispuolella, Tiestä 822 n. 1,6 km koilliseen, Sortonervan ja Akkonevan välisellä matalalla, kallioisella mäellä. Ks. [kartta](#).

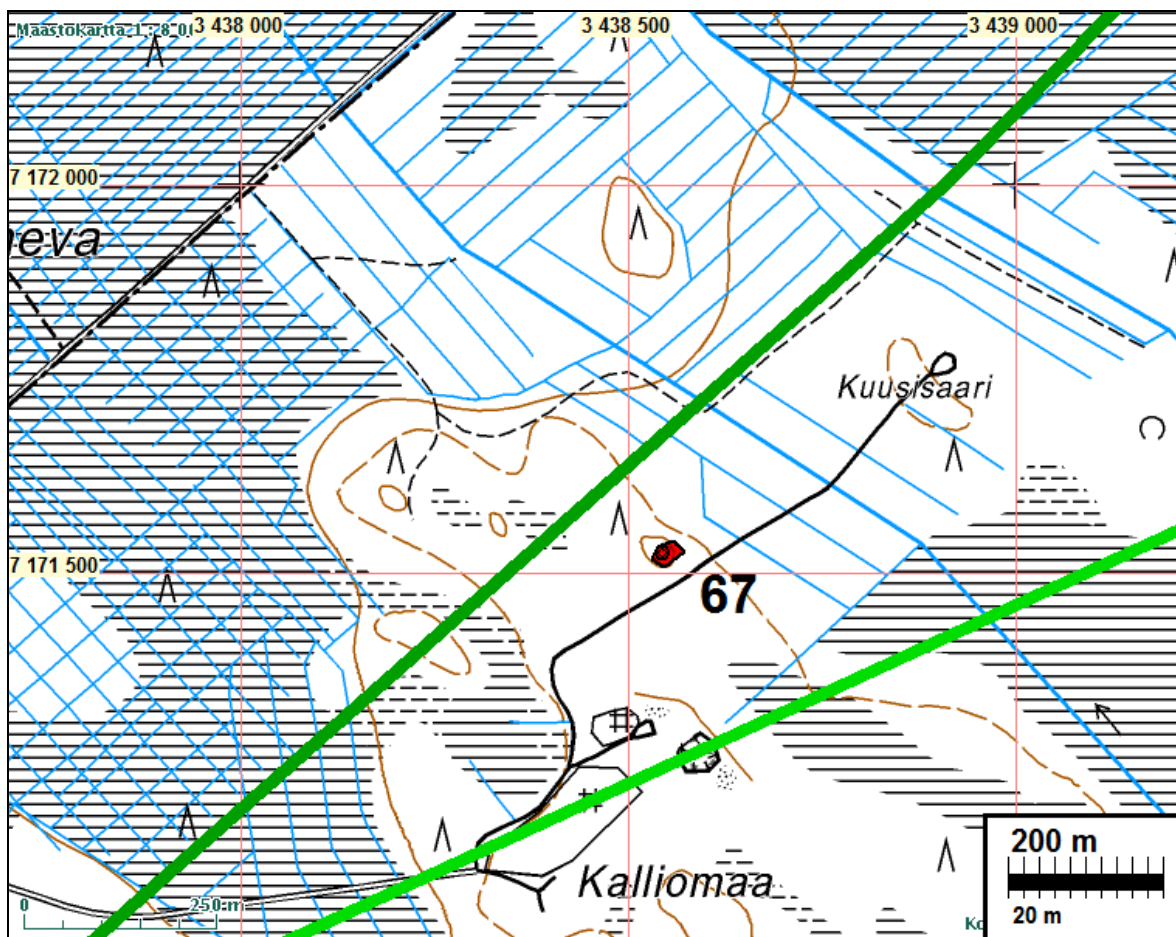
Huomiot: Sarkkinen 2007: "Kalliomaan sangen tasaisella ja osin soistuneella ja kallioisella selänteellä, selänteen koilliseen laskevan rinteiden reunalla olevan kallion kupeella. Maaperä on hyvin kivikkoista hiekkamoreenia ja alue oli tarkastushetkellä vuonna 2007 hakattu ja äestetty. Kallion suojaiselta kaakkoiskupeelta löytyi kvartsi-iskoksia ja tulenpidon jälkiä noin 10x20 m alalta. Kvartsia oli myös äestämättömällä kohdalla. Kuusisaareen johtavalta tieltä paikalle on noin 50 m luoteeseen. Kyseessä lienee lähinnä leiripaikka merenrantavaiheesta myöhäiseltä kivikaudelta."

Jussila 2009:

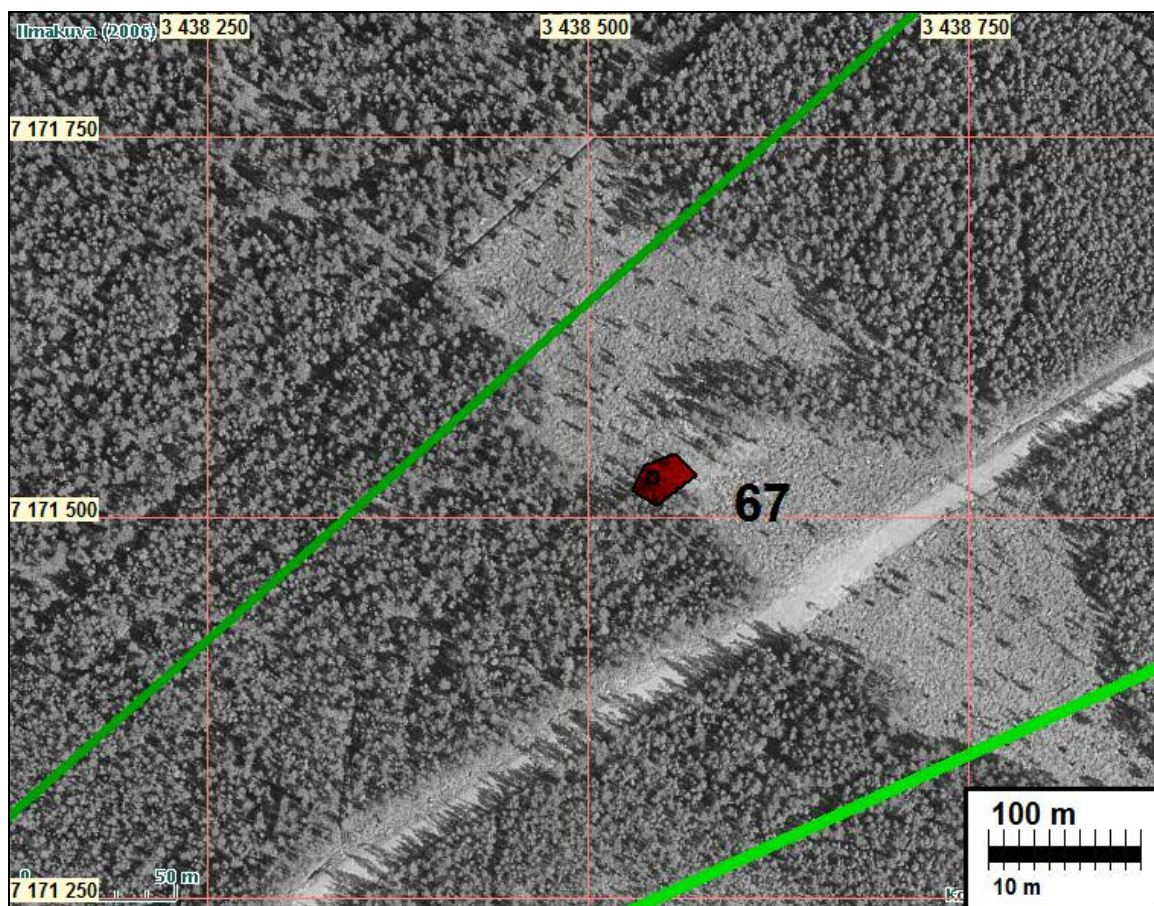
Paikkaa ei saatu selkeästi paikannettua ja rajattua v. 2009. Laikut kasvaneet umpeen. Kivistä moreenimaata matalan kallion kupeessa. Paikannus Sarkkisen perusteella. (ks. edellinen raportti).



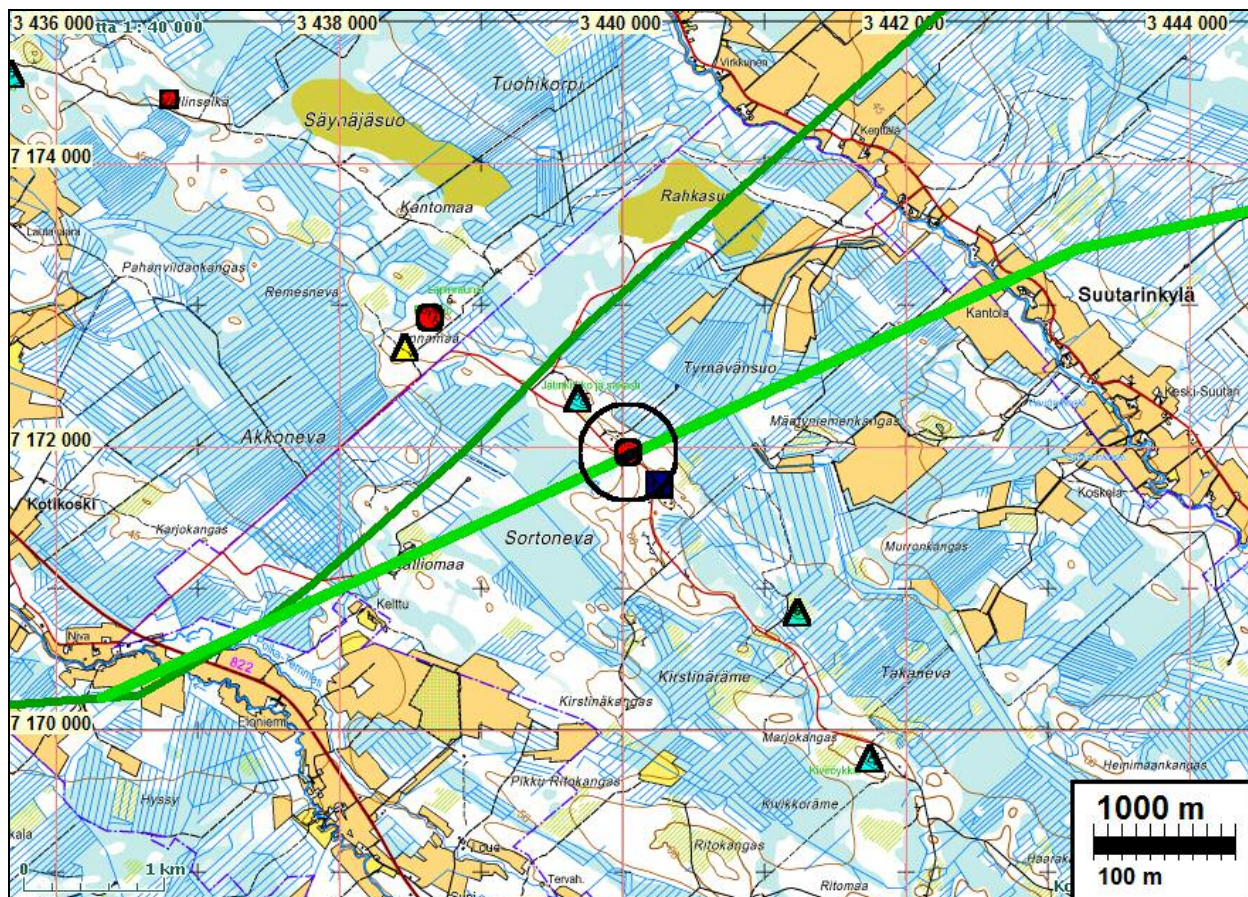
Taustalla keskeltä hieman oik. matala kallio jonka kupeessa asuinpaikka. Kuvattu pohjoiseen.



Syyskuussa tutkittu linjaus tumman vihreällä, lokakuussa tutkittu vaalean vihreällä



## Linnamaan alue



Syyskuussa tutkittu linjaus tumman vihreällä, lokakuussa tutkittu vaalean vihreällä

### LIMINKA LINNAMAA

Rauh.lk: 2  
Ajoitus: historiallinen  
Laji: raja: kivirakenne

Kartta: N: 7168 728 E: 440 112 z: 57,5 (N60), TM35: R4314F2  
x: 7171 730 y: 3440 260

Tutkijat: P.Purhonen 1978 tarkastus, M. Sarkkinen 1997 inventointi

Huomiot: Kohde sijaitsee Linnamaan jätinkirkosta n. 700 m kaakkoon. Paikalla on kaksi rajakiveä n. 70 m etäisyydellä toisistaan. Kivet on merkitty risti- ja kruunu-hakkauksin. Peruskartalle merkityt rajakivet sijaitsevat aivan nykyisen metsäautotien vieressä.

Kartta seur. sivulla, jossa sininen neliö. Paikkaa ei tarkastettu v. 2009. Ks. [kartta](#).

### LIMINKA LINNAMAA 3

Ajoitus: kivikautinen  
Laji: asuinpaikka

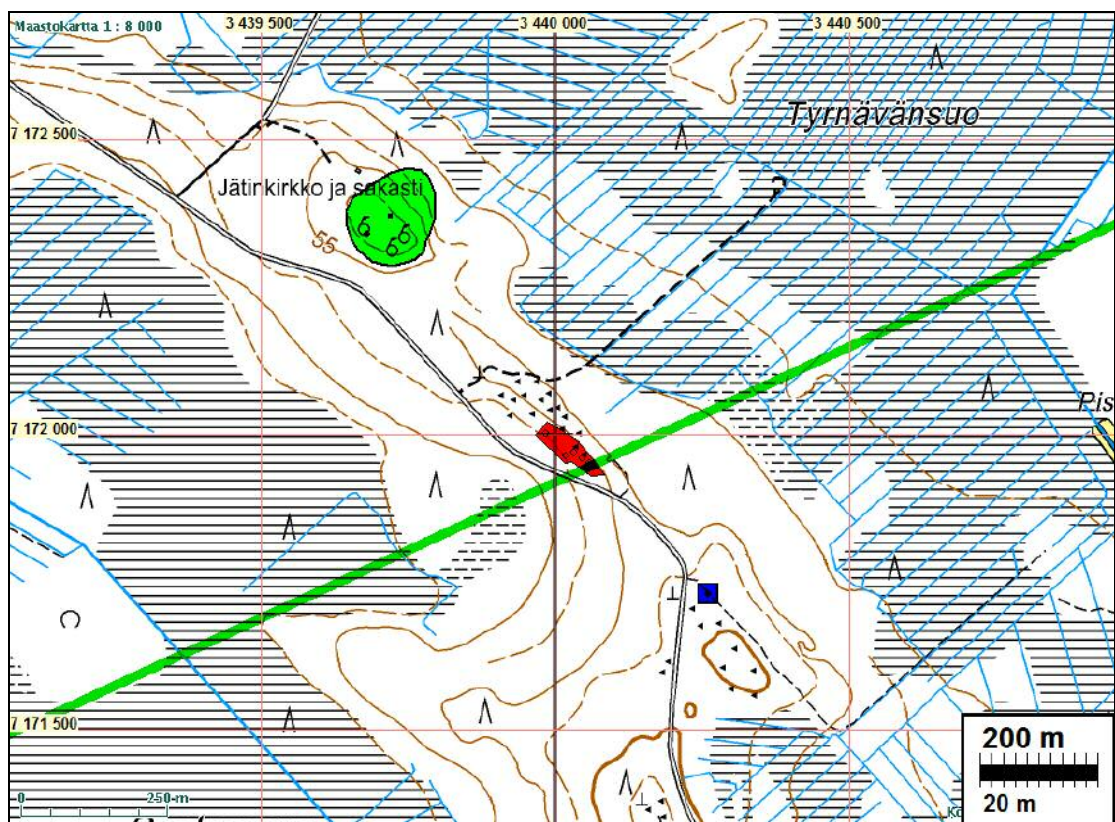
Kartta: N: 7168 958 E: 439 892 z: 54 ±1 m (N60), TM35:  
x: 7171 960 y: 3440 040

Tutkijat: Jussila & Rostedt 2009 inventointi

Löydöt: KM 38035, kvartsi-iskoksia, Jussila & al 2009, diar. 16.11.2009, metsänlaikutusva-oista.

Sijainti: Tyrnävän Meijerinkylästä n. 6,3 km itä-kaakkoon, Linnamaan jätinkirkosta 370 m kaakkoon, metsätien koillispuolella 20-50 m, lounaaseen viettävässä rinteessä. Ks. [kartta](#).

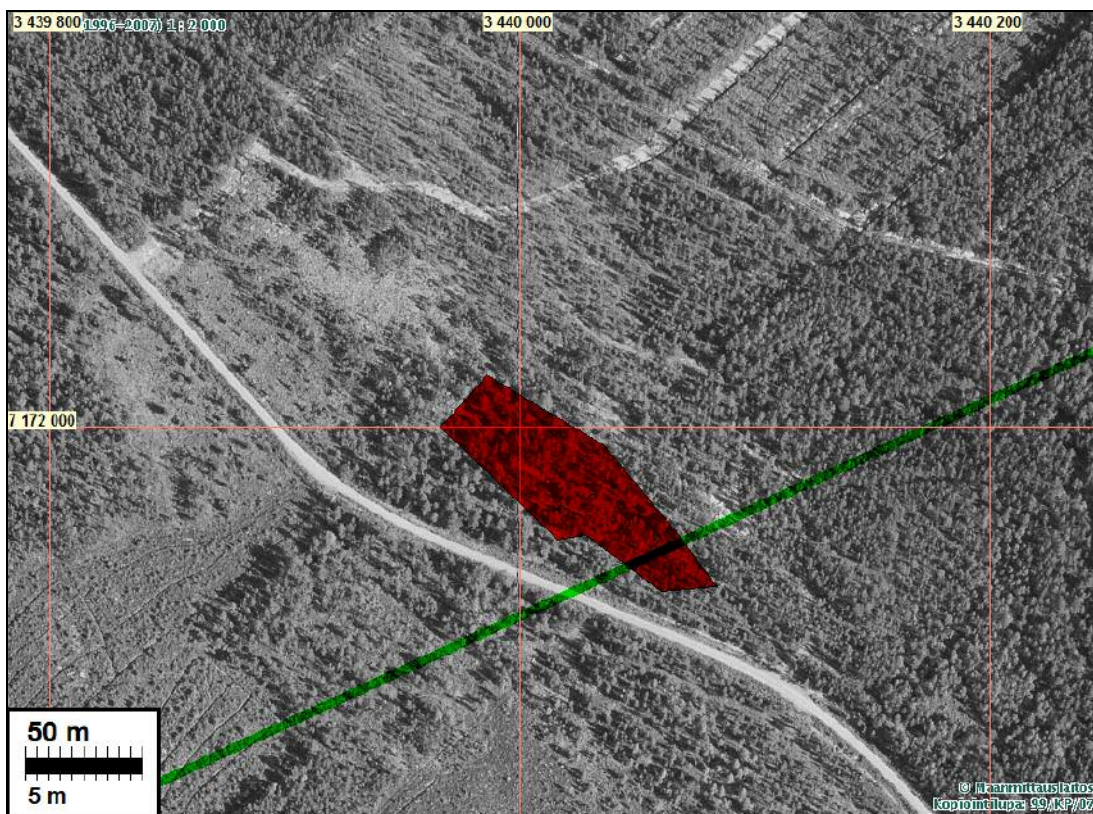
Huomiot: Paikalla on loivasti lounaaseen viettävä rinne. Rinteen yläosa ja laki on erittäin kivinen. Laella on vanha hiekkakuoppa jonka reunoille kasattu kiviä. Rinteen alaosa, tien koillispuolella on vähäkivinen ja maaperä hiekkää. Hiekkaiselta alueelta löytyi monin paikoin kvartsi-iskoksia. Alueen luoteisosassa maaperä muuttuu kiviseksi. Kivimaaperäisestä osasta löytyi pari kvartsia. Paikka rajautuu selkeästi kaikkiin suuntiin paitsi kaakkoon, hakkaamattomaan metsään, jossa rajaus on maaperään kivisyyden perusteella tehty arvio.



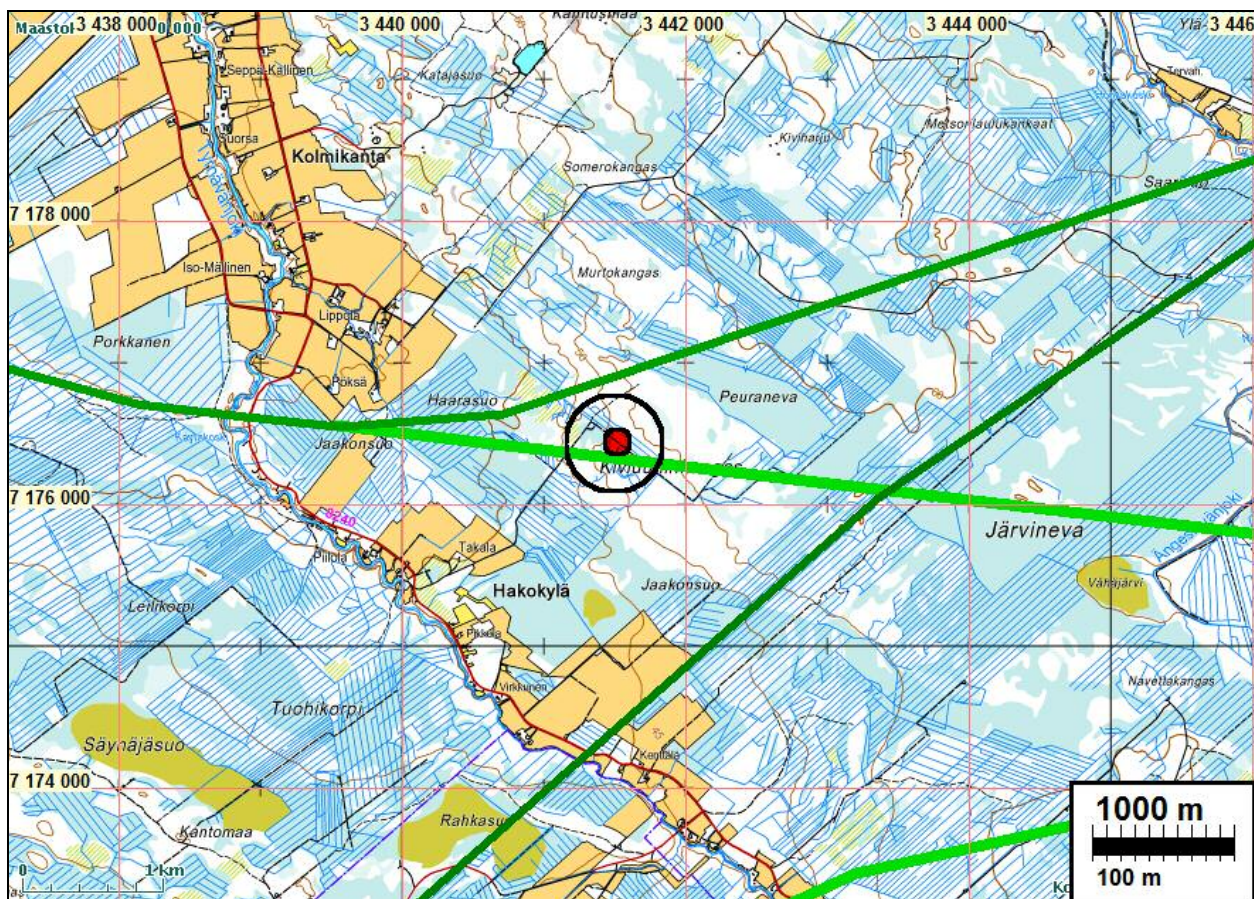
Asuinpaikka punaisella.



vas. kaakkoisosaa kuvattu pohjoiseen, oik. luoteislaidalta kaakkoon.



### Kiviunikangas

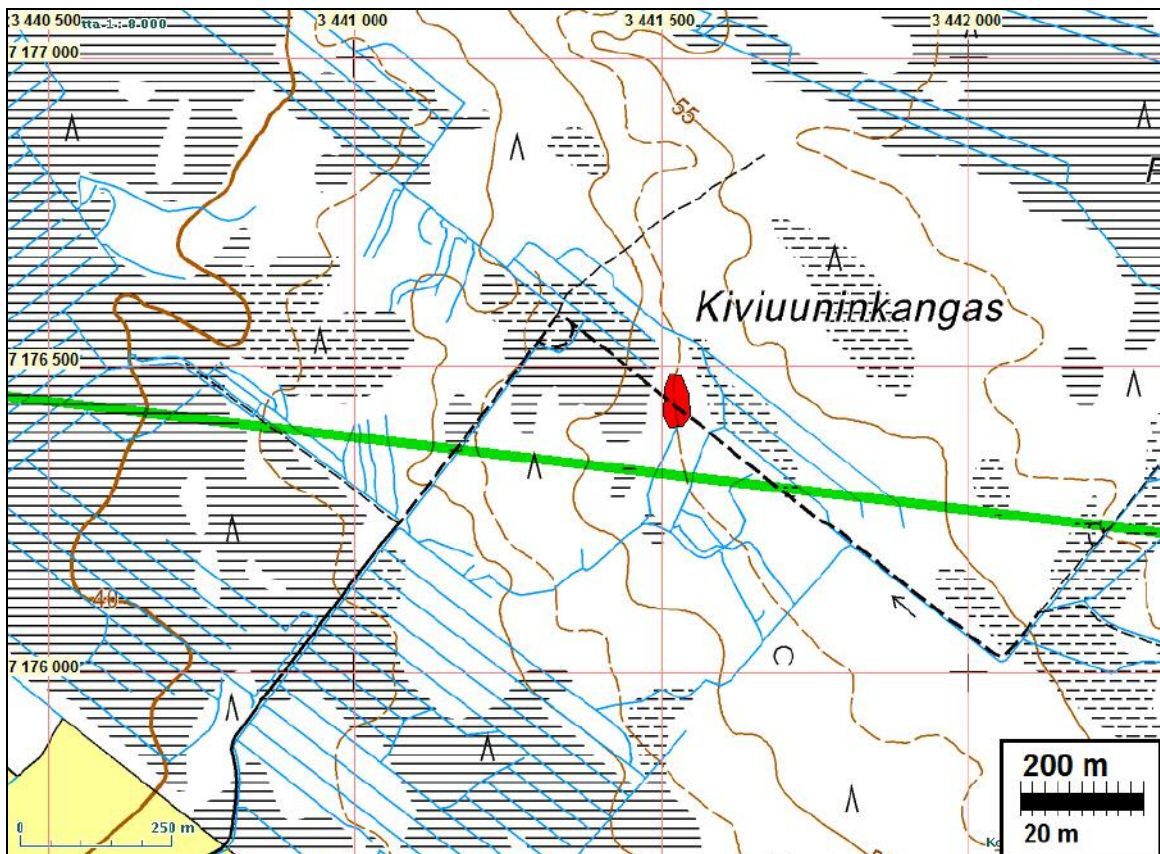


Syyskuussa tutkittu linjaus tumman vihreällä, lokakuussa tutkittu vaalean vihreällä

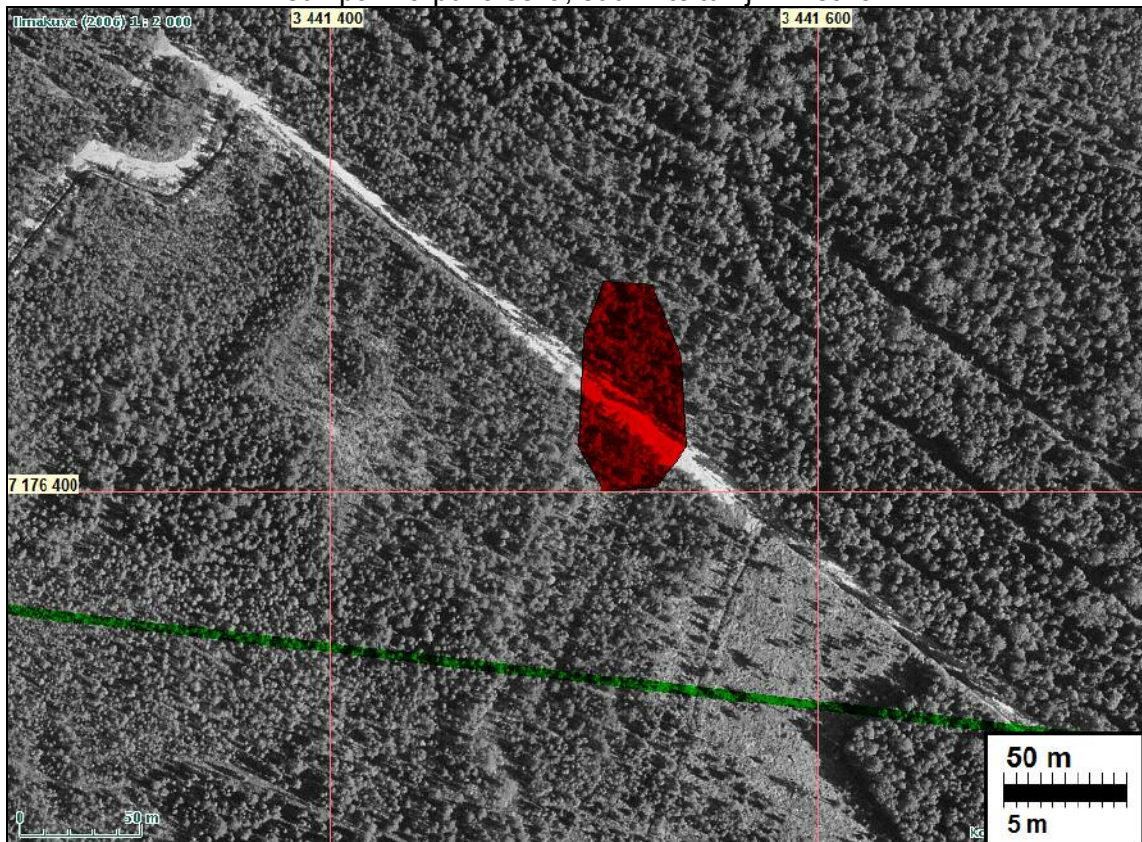


## TYRNÄVÄ 65 KIVUUNIKANGAS

- Rauh.lk: 2  
 Ajoitus: kivikautinen  
 Laji: asuinpaikka
- Kartta: N: 7173 436 E: 441 371 z: 52 ±1 m (N60), TM35: R4323E2  
 x: 7176 440 y: 3441 520
- Tutkijat: Jussila & Rostedt 2009 inventointi
- Löydöt: KM 38036, kvartsi-iskoksia, Jussila & al 2009, diar. 16.11.2009, tien ojasta ja tien vierustan kaivannoista.
- Sijainti: Paikka sijaitsee Tyrnävän Meijerinkylästä (Temmeksessä) 7,7 km koilliseen, Kivi-uunikankaalla kulkevan metsätien NW-SE suuntaisen osan keskivaiheilla olevalla pienellä ja matalalla soisen korpimetsän ympäröimällä hiekkaisella kumpareella. Ks. [kartta](#).
- Huomiot: Paikalla on ympäristöstään hieman kohoava laakea kumpare jossa maaperä ympäristöstä poiketen hiekkaa ja vähäkivisempi. Metsätie kulkee kumpareen halki. Kumpareen länsilaidalla tien eteläpuolisessa ojassa ja eteläpuolella olevissa matalissa kaivannoissa kvartseja. Asuinpaikan rajaus on arvio - kumpareen ala.
- Alueelta on löytynyt aikoinaan kiviesineitä. Sarkkinen 1993: "Hakokylästä n. 1,5 - 2,5 km koilliseen. Alueelta on löydetty äestetyltä hakkuuaukealta kaksi kiviesinettä, mutta niiden tarkka löytöpaikkaa ei yrityksistä huolimatta ole saatu selville." KM 28131:1-2.
- Tämä löytö saattaa liittyä tähän asuinpaikkaan. Tarkastimme myös asuinpaikasta 300 m länteen ja SW-NE suuntaisen metsätien länsipuolista kangasta, joka oli äestettynä. Emme havainneet siellä tai muualla lähialueella esihistoriaan viittaavaa.



Asuinpaikka punaisella, suunniteltu vjl vihreällä.

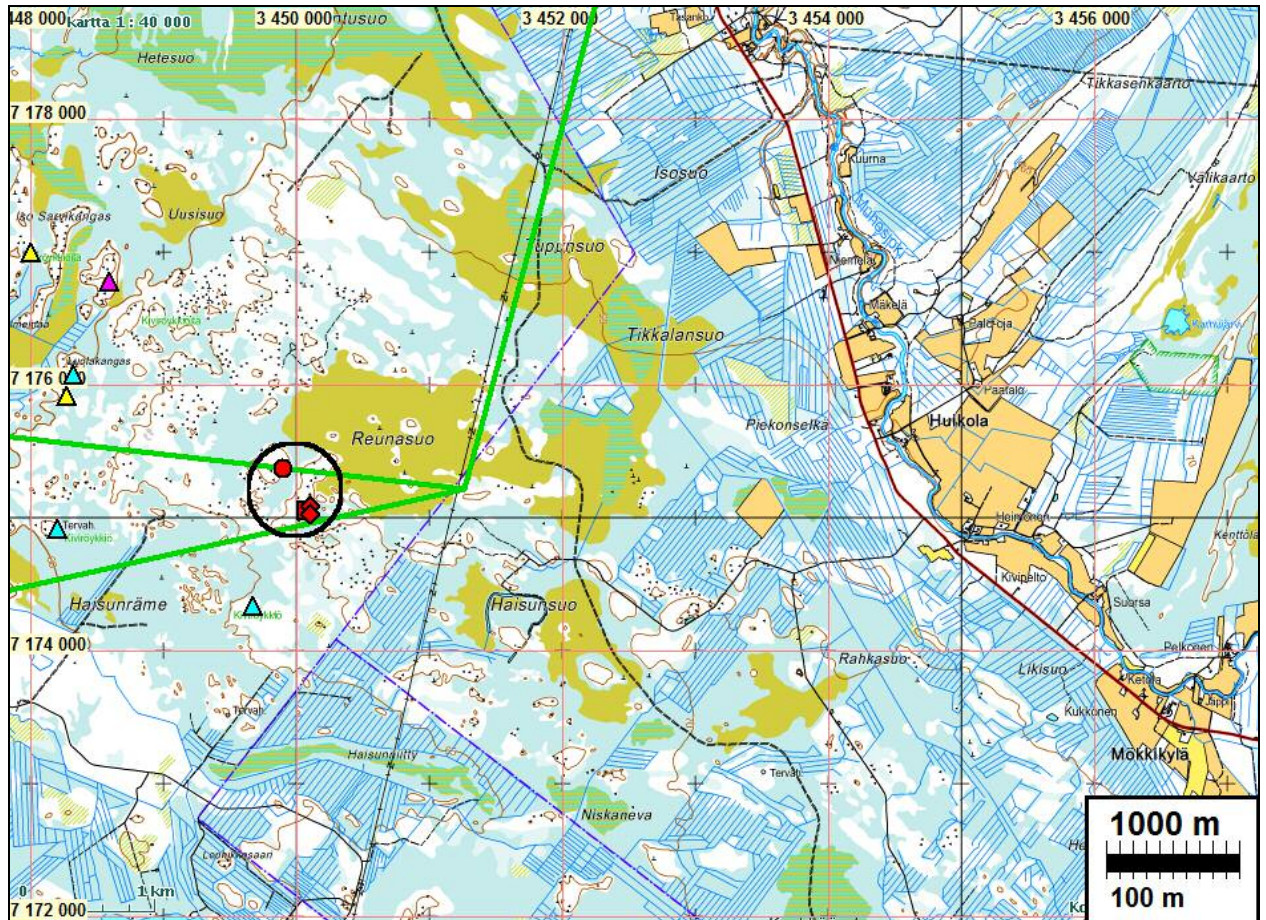




Ylä: asuinpaikkaa kaakkoon, alla oik. luoteeseen, vas. mahdollinen tulisijan jäännös.



## Reunasuo



Lokakuussa tutkitut linjaukset vaalean vihreällä

### TYRNÄVÄ 66 REUNASUO 1

Rauh.lk: 2

Ajoitus: kivekautinen (?)

Laji: asuinpaikka: rakkapainanne

Kartta: N: 7172 366

E: 449 749

Z: 76 ±1 m (N60), TM35:

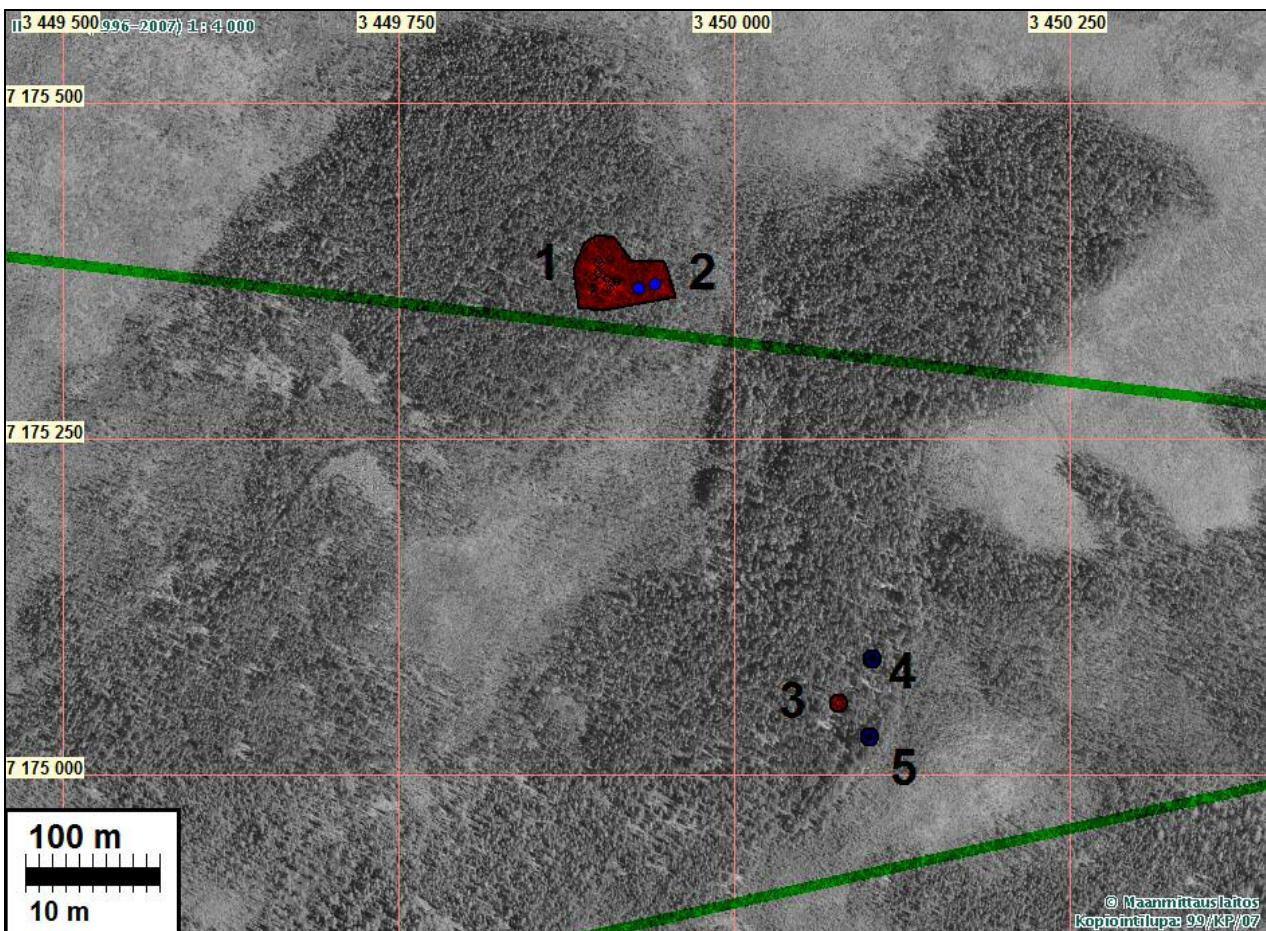
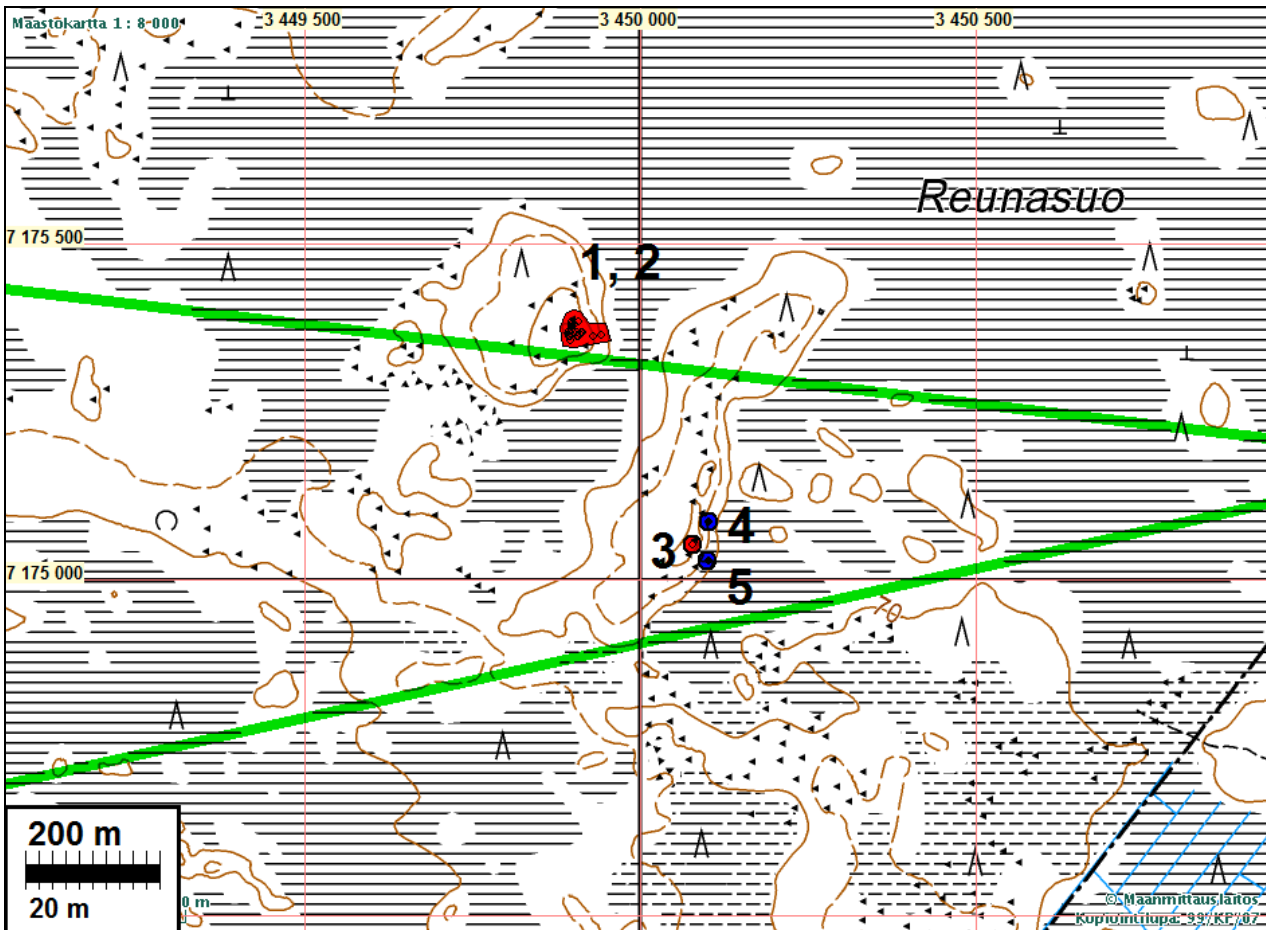
X: 7175 369

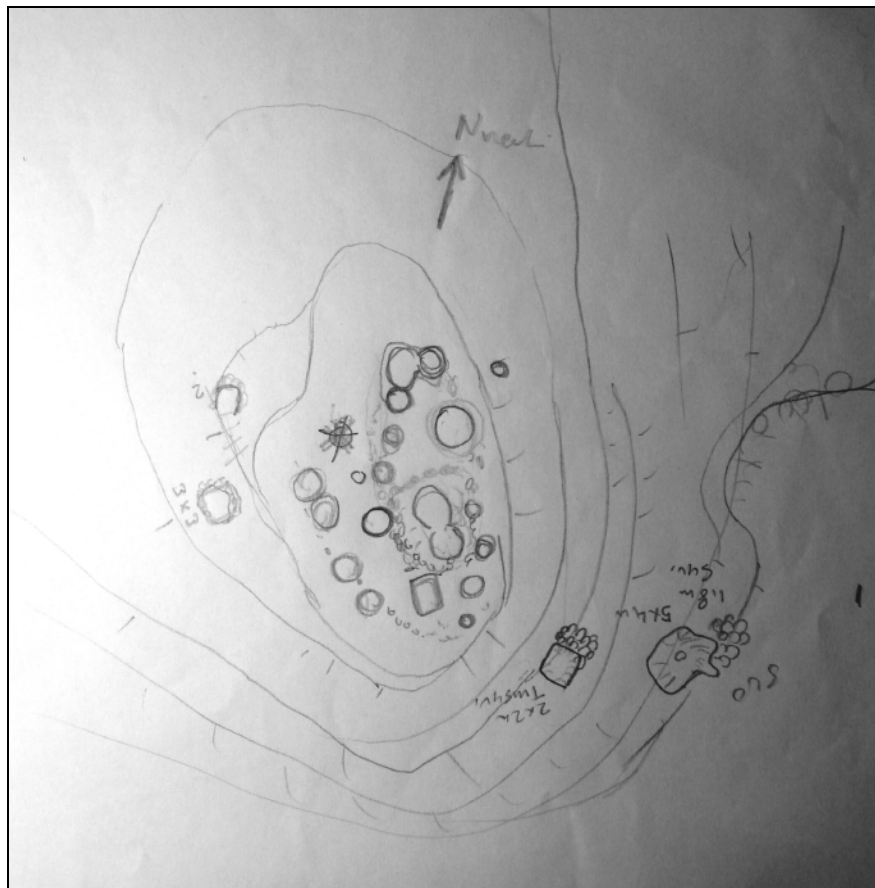
Y: 3449 901

Tutkijat: Jussila & Rostedt 2009 inventointi

Sijainti: Paikka sijaitsee Temmeksestä n. 16,8 km itään ja Muhokselta etelään vevän tien 8250 länsipuolella (Hulkkolan tasalla) n. 4,5 km, Reunasuon lounaispuolella olevan laakean mäen itäreunalla olevan korkeimman kohdan laella. Ks. [kartta](#).

Huomiot: Paikalla on laakea soiden ympäröimä mäki joka kohoaa korkeimmilleen itäpäässä, josta jyrkkä lasku itään, kaakkoon ja pohjoiseen suohon. Mäen laella on rakka, jossa useita eri kokoisia rakkakuoppia ja ainakin yksi painanteeksi katsottava rakenne jossa kivivallit. Rakan eteläpuolella kivikossa painanteen tapainen rakenne. Mäen rinteiden itäpuolen juurella kaksi maakuoppaa, jotka mahdollisesti ns. pirtinpohjia. Ajoitusarvio, kivekautinen, sijainnin ja korkeuden (z) perusteella.





Peitepiirros alueesta. Rakkakuopat ja painanteet. Oik. alhaalla kuopat - mahd. pirtinpohjat Reunasuo 2.



Rakkakuoppia ja painanteita. Kuvattu itään.



Alla: Painanne rakan länsilaidalla.



## TYRNÄVÄ 67 REUNASUO 2

Rauh.lk: 2  
 Ajoitus: historiallinen (?)  
 Laji: asuinpaikka: rakkapainanne

Kartta: N: 7172 360 E: 449 784 Z: 72 ±1 m (N60), TM35: R4323G3  
 X: 7175 363 Y: 3449 936

Tutkijat: Jussila & Rostedt 2009 inventointi

Sijainti: Paikka sijaitsee Temmeksestä n. 16,8 km itään ja Muhokselta etelään vievän tien 8250 länsipuolella (Hulkkolan tasalla) n. 4,5 km, Reunasuon lounaispuolella olevan laakean mäen itäreunalla, jyrkän rinteeseen länsijuurella. Ks. [kartta](#).

Huomiot: Paikalla on kaksi maakuoppaa, joista toinen rinteessä (alaosassa) ja toinen aivan rinteeseen juurella. Rinteessä oleva kuoppa on pienempi, kooltaan n. 2 x 2 m. Kuopan syrjällä on kivikasa. Rinteeseen juurella oleva kuoppa on osin rinteeseen kaivettu, kooltaan n. 3 x 2 m. Siinä myös yhdellä syrjällä kivikasa. Kivikasat saattavat olla uunirakennelman jäänteitä ja jos ovat kyseessä on ns. pirtinpohjat, tilapäiset kuoppa-asumukset. On mahdollista että kuopat ovat hiekanottokuoppia josta kivet seulottu pois. Tämä vaikuttaa kuitenkin epätodennäköiseltä: miksi täältä, keskeltä suota, olisi pieni määrä hiekkaa haettu? Tuskin liittyy läheiseen rakkakuoppasysteemiin.

Kartta ja ilmakuva s. 13.



alempi ja isompi kuoppa. Kuvattu etelään.





Alempi kuoppa kuvattu lounaaseen.



Ylempi pienempi kuoppa. Taustalla laen rakka.



Pienempi kuoppa kuvattu länteen.

**TYRNÄVÄ 68 REUNASUO 3**

Rauh.lk: 2  
Ajoitus: kivikautinen (?)  
Laji: muu: rakkakuoppa

Kartta: N: 7172 050 E: 449 926 Z: 76 ±1 m (N60), TM35: R4323G3  
X: 7175 053 Y: 3450 078

Tutkijat: Jussila & Rostedt 2009 inventointi

Sijainti: Paikka sijaitsee Temmeksestä n. 16,8 km itään ja Muhokselta etelään vievän tien 8250 länsipuolella (Hulkkolan tasalla) n. 4,5 km, Reunasuon lounaispuolella olevan N-S suuntaisen mäenharjanteen eteläosan itäreunalla, kapean lakiharjanteen laella ja itäreunalla. Ks. [kartta](#).

Huomiot: Paikalla on mäen korkeimmalla nyppylällä pieni rakka jossa vierekkäin kaksi rakka-kuoppaa, halkaisijaltaan n. 2 m. Koordinaatit: x 7175053 y 3450078 ±4 m. Ajoitusarvio, kivikautinen, sijainnin ja korkeuden (z) perusteella. Lähellä kaksi tervahautaa.

Kartta ja ilmakuva s. 13.



**TYRNÄVÄ 69 REUNASUO 4**

Rauh.lk: 2  
 Ajoitus: historiallinen  
 Laji: valmistus: tervahauta

Kartta: N: 7172 086 E: 449 951 Z: 71 ±1 m (N60), TM35: R4323G3  
 X: 7175 086 Y: 3450 103

Tutkijat: Jussila & Rostedt 2009 inventointi

Sijainti: Paikka sijaitsee Temmeksestä n. 16,8 km itään ja Muhokselta etelään vievän tien 8250 länsipuolella (Hulkkolan tasalla) n. 4,5 km, Reunasuon lounaispuolella olevan N-S suuntaisen mäenharjanteen eteläosan itäreunalla, loivahkosti itään, suohon viettävässä rinteessä. Ks. [kartta](#).

Huomiot: Paikalla on ehjä tervahauta, halkaisija n. 7 m. Koordinaatit: x 7175086 y 3450103 +-5 m.

Kartta ja ilmakuva s. 13.

**TYRNÄVÄ 70 REUNASUO 5**

Rauh.lk: 2  
 Ajoitus: historiallinen  
 Laji: valmistus: tervahauta

Kartta: N: 7172 025 E: 449 949 Z: 71 ±1 m (N60), TM35: R4323G3  
 X: 7175 028 Y: 3450 101

Tutkijat: Jussila & Rostedt 2009 inventointi

Sijainti: Paikka sijaitsee Temmeksestä n. 16,8 km itään ja Muhokselta etelään vievän tien 8250 länsipuolella (Hulkkolan tasalla) n. 4,5 km, Reunasuon lounaispuolella olevan

N-S suuntaisen mäenharjanteen eteläosan itäreunalla, suohon laskevan rinteeseen alaosassa suon laidalla. Ks. [kartta](#).

Huomiot: Paikalla on ehjä tervahauta, halkaisija n. 11 m. Tervahauta on muinaisen pallekivikon - kivine n rantatörmä/valli - päällä oittain rinteessä osittain muinaisen rantatasanteen päällä. Maaperä hyvin kivikkoisen mutta juuri haudan kohdalla hieman vähävisempi hiekkamaa. Hauta on varsin komea yksilö. Koordinaatit x 7175028 y 3450101 +-5m.

Kartta ja ilmakekuva s. 13.



Tervahauta kivikkoisessa rinteessä.