

FINGRID OYJ

Elovaara-Pinsiö 110 kV voima- johto

Ympäristöselvitys



Yhteystiedot

Hankevastaava Fingrid Oyj

Yhteyshenkilöt:

Maija Nurmi, asiantuntija

Tommi Raussi, johtoreittiasiantuntija

Asiakkaat ja kantaverkkosuunnittelu / Maankäyttö ja ympäristö

PL 530

00101 Helsinki

Puh. 030 395 5000

etunimi.sukunimi@fingrid.fi

Konsultti

FCG Suunnittelu ja tekniikka Oy

Yhteyshenkilöt:

Marja Nuottajärvi, Projektipäällikkö, FM biologi

Suvi Rinne, Ympäristösuunnittelija, FM maantiede

Pyhäjärvenkatu 1, 33200 Tampere

Puh. 010 4090

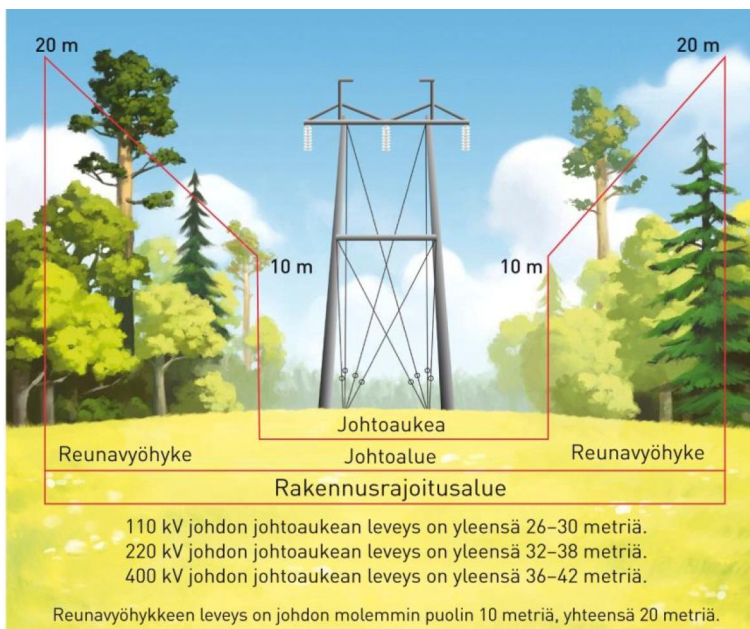
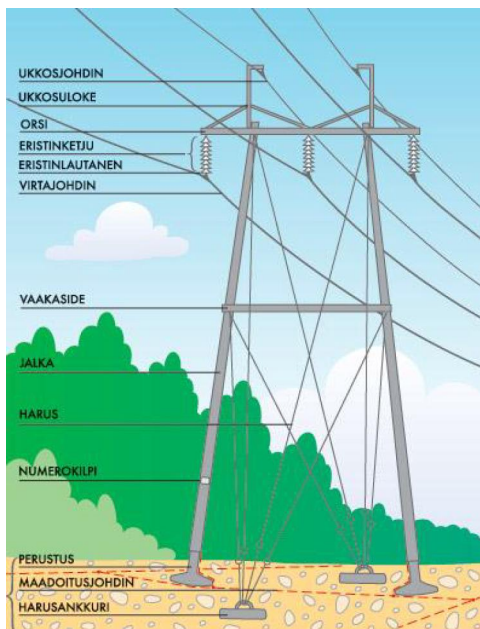
etunimi.sukunimi@fcg.fi

Kartta-aineistot © Maanmittauslaitos

Valokuvat: FCG

Kansikuva: Johtoreittiä Pinsiönkankaan harjualueella.

Selitteet



Tiivistelmä

Uusi 110 kilovoltin voimajohto sijoittuu Ylöjärven ja Nokian kaupunkien sekä Hämeenkyrön kunnan alueille ja sillä on pituutta noin viisi kilometriä. Uusi voimajohto sijoittuu purettavan 110 kilovoltin johdon Elovaara - Pinsiö paikalle. Johtoalueen leveys ei muutu hankkeen yhteydessä. Uudisrakentamista rajoittavat rakentamisrajat tullaan päivittämään nykykäytännön mukaisesti johtoalueen ulkoreunoille. Hankkeen toteutuksen arvioidaan sijoittuvan vuosille 2017–2018.

Suunniteltu voimajohto sijoittuu koko matkaltaan maakuntakaavassa nykyisen voimalinjan paikalle. Suunniteltu voimajohto sijoittuu liki koko matkaltaan maakuntakaavan mukaiselle luonnon monimuotoisuuden kannalta erityisen tärkeälle alueelle, ylittää Natura 2000 -ohjelman mukaisen Pinsiön-Matalusjoen Natura-alueen (FI0356004) ja sijoittuu pohjoisosiltaan Ylöjärvenharjun vedenhankinnan kannalta tärkeälle pohjavesialueelle (pohjavesialuetunnus 0498051), missä suunniteltu voimajohto risteää myös seudullisen ulkoilureitin kanssa. Yleiskaavojen sisältö on noudattaa maakuntakaavaa, lisäksi Pinsiönkankaalle on yleiskaavassa osoitettu maa-ainesten ottoalueita. Suunniteltu voimajohtoreitti sijoittuu olemassa olevan voimajohdon paikalle, joten hanke ei ole ristiriidassa maankäytön suunnitelmien kanssa ja suunniteltu voimajohto on edelleen sovitettavissa yhteen alueen muiden toimintojen kanssa.

Johtoreitti sijoittuu kyläalueille, ja sen välittömään läheisyyteen 100 metrin vyöhykkeelle sijoittuu vakituista ja loma-asutusta. Suunnitellusta voimajohdosta aiheutuvat vaikutukset liittyvät lähinnä rakentamisaikaiseen häiriöön, mikä on lyhytaikainen ja ohimenevä vaikutus. Käytön aikaiset vaikutukset eivät muutu, koska uusi voimajohto sijoittuu nykyisen paikalle. Hankkeen toteuttamisella ei arvioida olevan haitallisia vaikutuksia yhdyskuntarakenteelle tai asutukselle. Ionisoimattoman säteilyaltistuksen enimmäisarvot on vahvistettu sosiaali- ja terveysministeriön asetuksella, ja 110 kilovoltin voimajohtojen aiheuttamat sähkö- ja magneettikenttäarvot jäävät selvästi näiden enimmäisarvojen alle. Vaikutuksia alueen elinkeinoille eli maa- ja metsätaloudelle, maa-ainesten ottotoiminnalle ja taimistolle aiheutuu vain väliaikaisesti rakentamisaikana. Viljelyalueille aiheutuu hankkeen toteuduttua nykyisen kaltaista voimajohtopylväiden kiertämishaittaa.

Voimajohtoreitille tai sen välittömään läheisyyteen sijoittuu yhteensä 10 luonnonsuojelullisesti arvokasta aluetta tai kohdetta. Merkittävin näistä on Pinsiön-Matalusjoen Natura 2000-alue, jonka voimajohtoreitti ylittää 50 metrin matkalla. Hankkeessa ei muodostu uutta johtoaluetta, joten arvokohdeiden pinta-alat eivät muutu. Häiriö voimajohtoalueen kasvillisuudelle rakentamistoimenpiteiden yhteydessä on väliaikaista. Haitat Pinsiön-Matalusjoen Natura-luontotyypeille ja lajille on vältettävissä sijoitettaessa uudet voimajohtopylväät mahdollisimman etäälle jokiuomasta ja ajoitettaessa purku- ja rakentamistoimet ylivirtaamakauden ulkopuolelle. Hankkeella ei ole vaikutuksia maaperään tai pohjavesiin. Alueellinen tai paikallinen luonnon monimuotoisuus ei ole hankkeen myötä uhattuna.

Voimajohtoreitille ei sijoitu arvokkaita maisema-alueita tai -kohteita. Lähimmät rakennetun kulttuuriympäristön arvoalueet sijoittuvat usean kilometrin etäisyydelle johtoreitistä. Suunniteltu voimajohto sijoittuu nykyisen voimajohdon paikalle alueella, jossa vuorottelevat pienialaiset viljelyalueet ja metsät. Johtoreitin pohjoisosa sijoittuu seudun maisemaa hallitsevaan harjuun. Hankkeella ei ole maisemallisia vaikutuksia nykytilaan verrattuna, koska suunniteltu voimajohto sijoittuu olemassa olevan voimajohdon paikalle eikä voimajohtoalue levene. Voimajohtoreitille tai sen läheisyyteen ei sijoitu muinaisjäänöksiä.

17.11.2015

Sisällysluettelo

| | | |
|-------|---|----|
| 1 | JOHDANTO | 1 |
| 2 | HANKKEEN PERUSTELUT JA TEKNINEN TOTEUTUS | 2 |
| 3 | LÄHTÖTIEDOT JA MENETELMÄT | 3 |
| 3.1 | Lähtötiedot | 3 |
| 3.2 | Maastotyöt..... | 3 |
| 3.3 | Luontokohteiden arvottaminen ja arvottamiskriteerit | 4 |
| 3.4 | Uhanalaisuusluokitus ja luontodirektiivin lajit | 5 |
| 3.5 | Luontotyyppien uhanalaisuus | 5 |
| 3.6 | Epävarmuudet..... | 5 |
| 4 | NEUVOTTELUMENETTELYT | 5 |
| 5 | MAANKÄYTTÖ | 6 |
| 5.1 | Kaavoitus | 6 |
| 5.1.1 | Maakuntakaava | 6 |
| 5.1.2 | Yleiskaavat | 11 |
| 5.1.3 | Asemakaavat | 14 |
| 5.2 | Asutus ja yhdyskuntarakenne..... | 14 |
| 5.3 | Elinkeinot, palvelut ja virkistys | 17 |
| 5.4 | Liikenneväylät | 17 |
| 5.5 | Vaikutukset maankäyttöön..... | 18 |
| 6 | YMPÄRISTÖN JA LUONNONSUOJELU..... | 19 |
| 6.1 | Kallio- ja maaperä | 19 |
| 6.2 | Topografia, peitteisyys | 21 |
| 6.3 | Pohja- ja pintavesi | 22 |
| 6.3.1 | Pohjavesi | 22 |
| 6.3.2 | Pintavesi..... | 23 |
| 6.4 | Luonnonsuojelualueet ja -ohjelmat | 24 |
| 6.5 | Eläimistö ja arvokkaat lajit..... | 25 |
| 6.6 | Luontotyypit ja kasvillisuus | 26 |
| 6.7 | Luonnonsuojelullisesti arvokkaat alueet ja kohteet..... | 27 |
| 6.8 | Vaikutukset ympäristöön ja luonnonsuojeluun | 37 |
| 7 | MAISEMA JA KULTTUURIPERINTÖ | 38 |
| 7.1 | Yleistä | 38 |
| 7.2 | Arvokkaat maisema-alueet | 38 |
| 7.3 | Merkittävät rakennetut kulttuuriympäristöt | 38 |
| 7.4 | Muinaisjäännökset | 38 |
| 7.5 | Vaikutukset maisemaan ja kulttuuriperintöön..... | 41 |
| 8 | JOHTOPÄÄTÖKSET JA SUOSITUKSET | 41 |

17.11.2015

Lähteet 42

Liite 1. Suunniteltu voimajohtoreitti ja sen ympäristön erityiskohteet

Liite 2. Uhanalaishavainnot (vain viranomaiskäyttöön)

Liite 3. Pirkanmaan Maakuntamuseon lausunto

17.11.2015

ELOVAARA - PINSIÖ 110 KV VOIMAJOHDON YMPÄRISTÖSELVITYS

1 JOHDANTO

Fingrid Oyj suunnittelee uuden 110 kilovoltin voimajohdon rakentamista purettavan 110 kV johdon paikalle Elovaaran ja Pinsiön sähköasemien välillä Ylöjärven kaupungin, Hämeenkyrön kunnan ja Nokian kaupungin alueilla (kuva 1.1). Uuden johdon pituus on noin viisi kilometriä. Hankkeen yhteydessä uudisrakentamista rajoittavat rakentamisrajat tullaan päivittämään nykykäytännön mukaisesti johtoalueen ulkoreunoille. Hankkeen toteutuksen arvioidaan sijoittuvan vuosille 2017–2018.



Kuva 1.1. Voimajohtohankkeen yleissijainti.

17.11.2015

3 LÄHTÖTIEDOT JA MENETELMÄT

3.1 Lähtötiedot

Selvityksen laadinnassa käytetty lähtöaineisto on lueteltu kokonaisuudessaan lähdeluettelossa. Keskeisimpiä aineistoja ovat olleet:

- Fingrid Oyj: Johtoreittisuunnitelman aineistot
- OIVA-ympäristöhallinnon paikkatietoaineistot 2015 (www.ymparisto.fi/oiva)
- Geologian tutkimuskeskuksen kallio- ja maaperäkartta-aineistot (www.geo.fi)
- Pirkanmaan ELY-keskuksen uhanalaisrekisterin mukaiset tiedot 4.6.2015 yhden kilometrin vyöhykkeellä johtoreitin molemmin puolin
- METSO-ohjelman mukaiset kohteet ja suojelualueet, Pirkanmaan ELY-keskus 9.6.2015
- Helsingin yliopiston rengastustoimiston sääksirekisterin mukaiset tiedot 23.6.2015 kahden kilometrin vyöhykkeellä johtoreitin molemmin puolin
- Metsähallituksen vastuulajitiedot 29.5.2015 (merikotka, maakotka, muuttohaukka) kahden kilometrin vyöhykkeellä johtoreitin molemmin puolin
- Maakuntaliiton ja kuntien kaavoitustiedot
- Pirkanmaan Maakuntamuseo 7.9.2015: Lausunto Fingrid Oyj:n 110 kV voimajohtohankkeen välin Elovaara-Pinsiö muinaisjäännösinventointitarpeesta
- Museoviraston muinaisjäännösrekisteri

3.2 Maastotyöt

Voimajohtoreitillä ja sen välittömässä lähiympäristössä on tehty luonnonarvoja koskeva maastoinventointi luonnonoloista riippuen vähintään 200 metriä leveältä vyöhykkeeltä (100 metriä suunnitellun voimajohdon keskilinjan molemmin puolin). Maastotyöt suoritettiin liito-oravan osalta 28.5.2015; tällöin tarkasteltiin myös alustavasti arvokkaita luontotyyppisiä ja kasvillisuutta. Kasvillisuutta ja luontotyyppisiä inventoitiin 22.6.2015. Maastotöihin käytettiin yhteensä aikaa 12 tuntia.

Tässä raportissa on esitetty vähintään yhden kilometrin etäisyydelle johtoreitistä sijoittuvat luonnonsuojelualueet ja suojeluohjelmien mukaiset alueet. Luontoselvityksen sisällön ja kohdentamisen suunnittelussa käytettiin viranomaisohjeistusta (Söderman 2003).

Liito-oravainventoinnissa käytiin läpi kaikki johtoreitille (100 metriä suunnitellun voimajohdon keskilinjan molemmin puolin) sijoittuvat, liito-oravalle soveltuvat elinympäristöt eli varttuneet – vanhat kuusimetsät ja kuusisekametsät. Maastossa näiltä metsäkuvioilta etsittiin jätöspapanoita, joita liito-orava jättää pesimiseen, levähtämiseen, ruokailuun ja liikkumiseen käyttämiensä puiden tyville. Samalla arvioitiin liito-oravan kulkuyhteyksiä johtoreitin ympäristössä.

Linnuston osalta tukeuduttiin pääasiallisesti olemassa olevaan tietoon ja tehtiin yleistä havainnointia päiväaikaisen maastotyöskentelyn yhteydessä ajankohdan sallimalla tarkkuudella. Suojellisesti arvokkaiden petolintujen pesäpaikkatiedot hankittiin kahden kilometrin vyöhykkeellä johtoreitin molemmin puolin.

Luontotyyppisiä ja kasvillisuutta koskevien maastotöiden perusteella määritettiin luonnonarvoiltaan merkittävät, voimajohdon suunnittelussa huomioitavat alueet ja kohteet, joita ovat:

- Metsälain 10 § mukaiset metsäluonnon erityisen tärkeät elinympäristöt:
 - 1) lähteiden, purojen ja pysyvän vedenjuoksu-uoman muodostavien norojen sekä enintään 0,5 hehtaarin suuruisten lampien välittömät lähiympäristöt, joiden ominaispiirteitä ovat veden läheisyydestä ja puu- ja pensaskerroksesta johtuvat erityiset kasvuolosuhteet ja pienilmasto;
 - 2) seuraavat a–e-alakohdissa luetellut suolinympäristöt, joiden yhteinen ominaispiirre on luonnontilainen tai luonnontilaisen kaltainen vesitalous:
 - a) lehto- ja ruohokorvet, joiden ominaispiirteitä ovat rehevä ja vaateliäs kasvillisuus, erirakenteinen puusto ja pensaskasvillisuus;
 - b) yhtenäiset metsäkorte- ja muurainkorvet, joiden ominaispiirteitä ovat erirakenteinen puusto ja yhtenäisen metsäkorte- tai muurainkasvillisuuden vallitsevuus;
 - c) letot, joiden ominaispiirteitä ovat maaperän runsasravinteisuus, puuston vähäinen määrä ja vaateliäs kasvillisuus;

17.11.2015

- d) vähäpuustoiset jouto- ja kitumaan suot; sekä
 - e) luhdet, joiden ominaispiirteenä on erirakenteinen lehtipuusto tai pensaskasvillisuus sekä pintavesien pysyvä vaikutus;
 - 3) rehevät lehtolaikut, joiden ominaispiirteitä ovat lehtomulta, vaateliias kasvillisuus sekä luonnontilainen tai luonnontilaisen kaltainen puusto ja pensaskasvillisuus;
 - 4) kangasmetsäsaarekkeet, jotka sijaitsevat ojitamattomilla soilla tai soilla, joissa luontainen vesitalous on pääosin säilynyt muuttumattomana;
 - 5) kallioperässä olevat tai kivennäismaahan uurtuneet, jyrkkärinteiset, pääosiltaan vähintään kymmenen metriä syvät rotkot ja kurut, joiden ominaispiirteenä on luonteenomainen muusta ympäristöstä poikkeava kasvillisuus;
 - 6) pääosiltaan vähintään kymmenen metriä korkeat jyrkänkeet ja niiden välittömät alusmetsät;
 - 7) karukkokankaita puuntuotannollisesti vähätuottoisemmat hietikot, kalliot, kivikot ja louhikot, joiden ominaispiirre on harvahko puusto.
- Luonnonsuojelulain 29 § mukaiset suojeltavat luontotyypit
 - Vesilain 2 luvun 11 § mukaiset suojeltavat vesiluontotyypit
 - Alueellisesti ja paikallisesti edustavat luontokohteet (mm. perinneympäristöjen luontotyypit, iäkästä puustoa sisältävät kohteet, geologisesti arvokkaat muodostumat)
 - Luontotyyppien uhanalaisuusluokituksen mukaiset arvokkaimmat luontotyypit (Raunio ym. 2008)
 - Luontodirektiivin liitteen IV(a) lajeille, luonnonsuojelulain mukaisille erityisesti suojeltaville eliölajeille ja uhanalaisille eliölajeille sekä muille huomionarvoisille eliölajeille tärkeät tai mahdolliset esiintymisalueet
 - Muut luonnonsuojelullisesti arvokkaat kohteet, joita voivat olla mm. luonnonmuistomerkit

3.3 Luontokohteiden arvottaminen ja arvottamiskriteerit

Arvoluokitus pohjautuu seuraavaan jaotukseen (Söderman 2003): a) kansainvälisesti arvokkaat kohteet, b) kansallisesti arvokkaat kohteet, c) maakunnallisesti ja seudullisesti arvokkaat kohteet, d) paikallisesti arvokkaat kohteet sekä e) muut luonnonsuojelullisesti arvokkaat kohteet. Vesilain luontotyypit arvotetaan tapauskohtaisesti.

Metsien luonnontilaisuutta arvioitaessa huomioidaan metsän metsähoidollinen tila, lahoppuujatkuvuus ja lahoppuun määrä sekä elävän puuston rakenne ja puulajisuhteet.

Kansainvälisesti arvokkaat kohteet. Tähän ryhmään kuuluvat Natura 2000 -verkoston alueet, Ramsar -alueet ja kansainvälisesti merkittävät kosteikot ja lintualueet (IBA -alueet).

Kansallisesti arvokkaat kohteet. Kansallisesti arvokkaihin kohteisiin kuuluvat kansallispuistot, luonnonpuistot, suojeluohjelmien kohteet, erämaa-alueet, koskiensuojelulain mukaiset vesistöt, valtakunnallisten suojeluohjelmien kriteerit täyttävät kohteet, kansallisesti tärkeät lintuvesialueet (FINIBA -alueet), kohteet, joilla on luonnonsuojelulain luontotyyppinä (LSL 29§), äärimmäisen ja erittäin uhanalaisten sekä vaarantuneiden lajien esiintymispaikat, erityisesti suojeltavien lajien esiintymispaikat ja muut arvokkaat luonnonsuojelualueet. Lisäksi kansallisesti arvokkaihin kohteisiin kuuluvat valtakunnallisesti arvokkaat perinnemaisemat ja kulttuurimaisemat.

Maakunnallisesti ja seudullisesti arvokkaat kohteet. Tähän ryhmään kuuluvat valtakunnallisissa suojeluohjelmissa maakunnallisesti arvokkaiksi luokitellut kohteet, seutu- ja maakuntakaavan suojelualuevaraukset, alueellisesti uhanalaisten lajien esiintymispaikat ja maakunnallisesti/seudullisesti merkittävät muut luontokohteet.

Paikallisesti arvokkaat kohteet. Paikallisesti arvokkaihin kohteisiin kuuluvat kohteet, joilla on metsälain erityisen tärkeitä elinympäristöjä (MeL 10§), yleis- ja asemakaavojen suojeluvaraukset, paikallisesti uhanalaisten ja harvinaisten lajien esiintymispaikat sekä muut paikallisesti harvinaiset ja edustavat luontokohteet.

Muut luonnonsuojelullisesti arvokkaat kohteet. Kohteet, jotka eivät ole edellä mainituissa luokissa mutta, jotka ovat luonnon monimuotoisuuden säilymisen kannalta tärkeitä, esimerkiksi suuret yhtenäiset tavanomaisen luonnon alueet ja ekologiset käytävät. Lisäksi tähän luokkaan kuuluvat luonnonmuistomerkit.

17.11.2015

3.4 Uhanalaisuusluokitus ja luontodirektiivin lajit

Tiedot alueen uhanalaisista eliölajeista on saatu Pirkanmaan ELY-keskuksen uhanalaisrekisteristä. Maastoinventoinnin yhteydessä havainnoitiin myös uhanalaisia lajeja.

Uhanalaisuusluokitus pohjautuu Punaisen kirjan 2010 esitykseen (Rassi, ym. 2010). Uhanalaisia lajeja ovat äärimmäisen uhanalaiset (CR), erittäin uhanalaiset (EN) ja vaarantuneet (VU) lajit. Silmälläpidettävät (NT) lajit eivät ole uhanalaisia lajeja. Alueellinen uhanalaisuusluokitus on uusimpien alueellisten uhanalaisuusarvioiden mukainen (mm. Rytteri ym. 2012).

Maastoinventointien yhteydessä havainnoitiin luontodirektiivin (92/43/ETY), erityisesti luontodirektiivin liitteen IV(a) lajeja. Liitteessä IV(a) on eläinlajeja ja liitteessä IV(b) kasvilajeja, jotka ovat tiukasti suojeltuja myös luonnonsuojelualueiden ulkopuolella. Näitä ovat esimerkiksi liitorava, viitasammakko, saukko sekä kaikki lepakat. Liitteen lajien lisääntymis- ja levähdyspaikkojen hävittäminen ja heikentäminen on kielletty automaattisesti, ilman erillistä suojelupäätöstäkin.

3.5 Luontotyyppien uhanalaisuus

Luontotyyppien uhanalaisuusluokitus pohjautuu Suomen luontotyyppien uhanalaisuusarviointiin (Raunio ym. 2008a ja 2008b). Arviointi auttaa kohdentamaan suojelua, hoitoa, ennallistamista, tutkimusta ja seurantaan tarkoituksenmukaisesti. Uhanalaisuuden arvioinnissa Suomi on jaettu kahteen osa-alueeseen. Pohjois-Suomi vastaa pohjoisboreaalista metsäkasvillisuusvyöhykettä ja Etelä-Suomi hemi-, etelä- ja keskiboreaalista vyöhykettä. Kohdekuvauksissa esitetty uhanalaisuusluokka on koko maan osalta esitetty arvio luontotyyppien uhanalaisuudesta.

Luontotyyppien uhanalaisuuden arvioinnissa käytetyt uhanalaisuusluokat vastaavat pääpiirteisään lajien uhanalaisuustarkastelussa käytettyjä luokkia. Uhanalaisia ovat äärimmäisen uhanalaiset (CR), erittäin uhanalaiset (EN) ja vaarantuneet (VU) luontotyypit. Luontotyyppi on silmälläpidettävä (NT), jos sen esiintymät ovat taantuneet tai se on harvinainen. Säilyvän (LC) luontotyyppi esiintymiin ei kohdistu merkittävää häviämisen uhkaa keskipitkällä aikavälillä. Luontotyyppi kuuluu luokkaan hävinnyt (RE), jos sen kaikki esiintymät ovat hävinneet tarkastelualueelta.

3.6 Epävarmuudet

Selvitystyön epävarmuustekijät liittyvät luonnon vuotuisen vaihteluun sekä maastoinventointien rajalliseen keston. Inventointitulokset ilmentävät aina hetkellistä luonnon tilaa, joka voi jossain määrin vaihdella vuosittain.

Tavanomaisissa talousmetsäympäristössä luonnon vuotuisen vaihtelun voidaan olettaa olevan melko vähäistä. Epävarmuustekijät on huomioitu kartoitustulosten tulkinnessa ja selvityksen voidaan katsoa olevan voimajohtohankkeen jatkosuunnittelua varten riittävä.

4 NEUVOTTELUMENETTELYT

Fingrid Oyj on tiedottanut hankkeesta ja laadittavasta ympäristöselvityksestä hankealueen kuntia ja Pirkanmaan ELY-keskusta keväällä 2015. Ympäristöselvityksen laadinnan loppuvaiheessa Pirkanmaan ELY-keskus katsoi, ettei viranomaistapaamiselle ole tarvetta. Valmis ympäristöselvitys toimitettiin ELY-keskukseen kommentoitavaksi ja YVA-tarpeen harkintaa varten.

17.11.2015

5 MAANKÄYTTÖ

5.1 Kaavoitus

5.1.1 Maakuntakaava

Suunniteltu voimajohtoreitti sijoittuu Pirkanmaan maakuntakaavan alueelle. Pirkanmaan maakuntakaavayhdistelmä (kuva 5.1) sisältää Pirkanmaan 1. maakuntakaavan, Pirkanmaan 1. vaihemaakuntakaavan (turvetuotanto) ja Pirkanmaan 2. vaihemaakuntakaavan (liikenne ja logistiikka).

Pirkanmaan 1. maakuntakaava on kokonaismaakuntakaava, jossa käsitellään samanaikaisesti kaikki maakunnan keskeiset maankäyttökysymykset. Maakuntakaavassa on osoitettu maakunnan kehittämistavoitteiden mukaiset fyysiset aluevaraukset seuraaviksi 10 - 20 vuodeksi. Pirkanmaan 1. maakuntakaava on hyväksytty maakuntavaltuustossa 9.3.2005 ja vahvistettu valtioneuvostossa 29.3.2007

Pirkanmaan 1. vaihemaakuntakaavan (turvetuotanto) laadinta käynnistettiin maakuntavaltuuston päätöksellä 28.5.2008. Yhtenä keskeisenä tavoitteena oli toteuttaa vuonna 2007 hyväksyttyä Pirkanmaan energiaohjelmaa ja parantaa maakunnan energiaomavaraisuutta. Ympäristöministeriö vahvisti Pirkanmaan 1. vaihemaakuntakaavan 8.1.2013. Päätöksessään ympäristöministeriö on maankäyttö- ja rakennuslain 201 §:n perusteella määrännyt maakuntakaavan tulemaan voimaan ennen kuin se on saanut lainvoiman. Korkein hallinto-oikeus on 1.4.2014 antamallaan päätöksellä hylännyt Pirkanmaan 1. vaihemaakuntakaavasta tehdyn valituksen, eikä ympäristöministeriön kaavan vahvistamis päätöstä muutettu. KHO:n päätöksen myötä kaava sai lainvoiman.

Ympäristöministeriö on vahvistanut 25.11.2013 Pirkanmaan liikennettä ja logistiikkaa koskevan vaihemaakuntakaavan. Ympäristöministeriö on päätöksessään määrännyt MRL 201 §:n nojalla Pirkanmaan 2. vaihemaakuntakaavan tulemaan voimaan ennen kuin se on saanut lainvoiman. Kaava on saanut lainvoiman 28.12.2013.

Johtoreitti sijoittuu koko matkaltaan maakuntakaavassa nykyisen voimalinjan kohdalle, jota koskevat seuraavat suunnittelumääräykset:

**Voimalinja.**

Merkinnällä osoitetaan olemassa olevat 400 kV tai 110 kV voimalinjat.

Suunnittelumääräys:

Rakentamiskieltoalue on valtioneuvoston antaman lunastuspäätöksen mukainen. 400 kV linjojen osalta rakentaminen on kiellettyä johtoaukealle ja molemmilla puolilla johtoaukeaa olevilla 10 metrin reunavyöhykkeillä. 110 kV voimajohtojen rakentamiskieltoalue on linjakohtainen ulottuen korkeintaan johtoalueen ulkoreunaan.

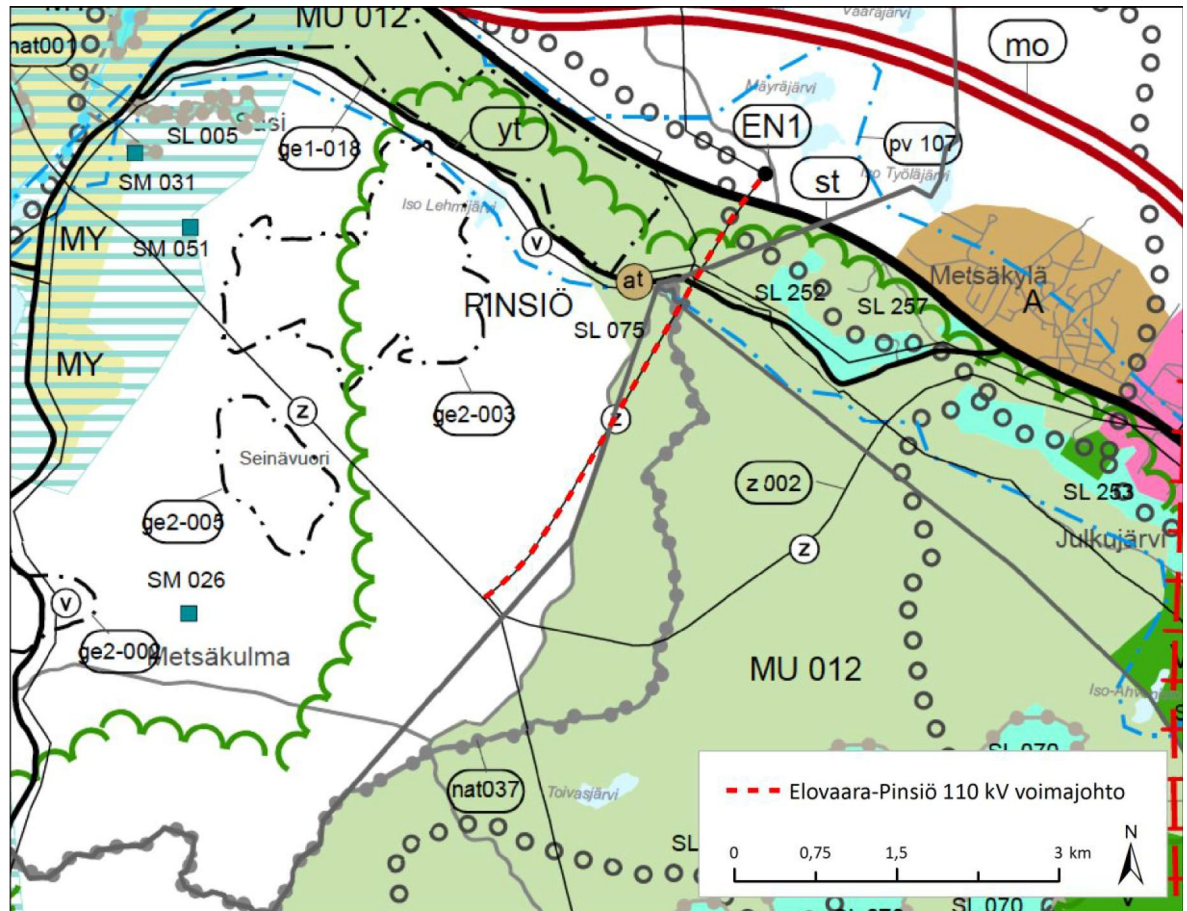
Johtolinja päättyy nykyiselle sähköasemalle, jonka sijainti on myös osoitettu maakuntakaavassa merkinnällä (EN1).

• EN1

Sähköasema.

Merkinnällä osoitetaan sähkönsiirron runkoverkkoon (400 kV, 110 kV) liittyviä sähköasemia.

17.11.2015



Kuva 5.1. Ote Pirkanmaan maakuntakaavan yhdistelmästä (Pirkanmaan liitto 2015a). Suunniteltu johtoreitti on lisätty kuvaan punaisella katkoviivalla.

Johtoreitin eteläosat sijoittuvat ns. valkoiselle alueelle, pohjoisosat on kaavassa osoitettu maa- ja metsätalousvaltaiseksi alueeksi, jolla on erityistä ulkoilunohjaamistarvetta (MU).

MU Maa- ja metsätalousvaltainen alue, jolla on erityistä ulkoilunohjaamistarvetta.

Merkinnällä osoitetaan alueita, joiden pääkäyttömuoto on metsätalous ja joille suuntautuu tai on odotettavissa ulkoilukäyttöä.

Suunnittelusuositus:

Alueelle tulisi kunnan, kuntien tai valtion toimesta laatia ulkoilukäytön yleissuunnitelma, jossa osoitetaan mm. ulkoilureitit ja niihin liittyvät palvelurakenteet. Ulkoilukäytön yleissuunnitelman puuttuminen ei rajoita alueen metsätaloukseen.

Johtoreitti ylittää Natura 2000 -ohjelman mukaisen Pinsiön-Matalusjoen Natura-alueen (FI0356004), jota koskevat seuraavat suunnittelumääräykset:



Natura 2000-alue.

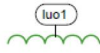
Merkinnällä osoitetaan valtioneuvoston päätöksen mukaiset Natura 2000 -ohjelman alueet täydennysalueineen.

Suunnittelumääräys:

Alueelle tai sen läheisyyteen ei tule suunnitella toimenpiteitä, jotka merkityksellisesti heikentävät niitä lintu- tai luontodirektiivin mukaisia luonnonarvoja, joiden perusteella alue on otettu ohjelmaan. Alueen suojeluarvojen huomioon ottamisesta on säädetty LSL 65 ja 66 §:ssä.

17.11.2015

Suunniteltu voimajohto sijoittuu liki koko matkaltaan luonnon monimuotoisuuden kannalta erityisen tärkeälle alueelle, jota koskevat seuraavat suunnittelusuositukset:



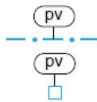
Luonnon monimuotoisuuden kannalta erityisen tärkeä alue.

Informatiivinen merkintä, jolla osoitetaan maakunnallisesti merkittäviä yhtenäisiä luontokokonaisuuksia, joissa esiintyy useita erityyppisiä luonnonarvoja, kuten arvokkaita geologisia muodostumia, pienvesiä, lintualueita sekä uhanalaisia kasvi- ja eläinlajeja. Merkintä ei rajoita alueen käyttöä esim. maa- ja metsätalouteen tai loma-asumiseen. Alueen tarkempi maankäyttö on osoitettu erillisillä aluevarausmerkinnöillä.

Suunnittelusuositus:

Alueen maankäyttö ja siellä suoritettavat toimenpiteet tulee suunnitella ja toteuttaa niin, että edistetään alueen luonnon monimuotoisuuden säilymistä. Viranomaisten tulee aluetta koskevissa suunnitelmissa ja päätöksissä huomioida alueen luontoarvojen monimuotoisuus.

Suunniteltu voimajohto sijoittuu pohjoisosiltaan Ylöjärvenharjun vedenhankinnan kannalta tärkeälle pohjavesialueelle (pohjavesialuetunnus 0498051), jota koskevat seuraavat suunnittelumääräykset:



Vedenhankinnan kannalta tärkeä pohjavesialue.

Merkinnällä osoitetaan vedenhankinnan kannalta tärkeitä pohjaveden muodostumisalueita.

Kohdemerkinnällä osoitetaan sellaiset vedenhankinnan kannalta tärkeät pohjaveden muodostumisalueet, joiden osoittamiseen ei maakuntakaavan mittakaavan vuoksi ole tarkoituksenmukaista käyttää aluevarausmerkintää.

Suunnittelumääräys:

Aluetta koskevat toimenpiteet on suunniteltava siten, etteivät ne vaaranna pohjaveden määrää tai laatua.

Suunniteltu voimajohto risteää pohjoisosassaan seudullisen ulkoilureitin kanssa, jota koskevat seuraavat suunnittelumääräykset:

o o o o o **Ulkoilureitti.**

Merkinnällä osoitetaan seudullisesti merkittäviä olemassa olevia tai kehitettäviä ohjeellisia polku- ja/ tai latureittejä.

Suunnittelumääräys:

Suunnittelussa on turvattava ulkoilureittien toteuttamisedellytykset maakunnallisesti ja seudullisesti toimivana reitistönä sekä yhteydet virkistysalueisiin. Yksityiskohtaisessa reittisuunnittelussa tulee kiinnittää huomiota olevan tiestön ja poluston käyttömahdollisuuksiin sekä luonnon arvojen säilymiseen suuntaamalla reitit kulutusta kestäville alueille.

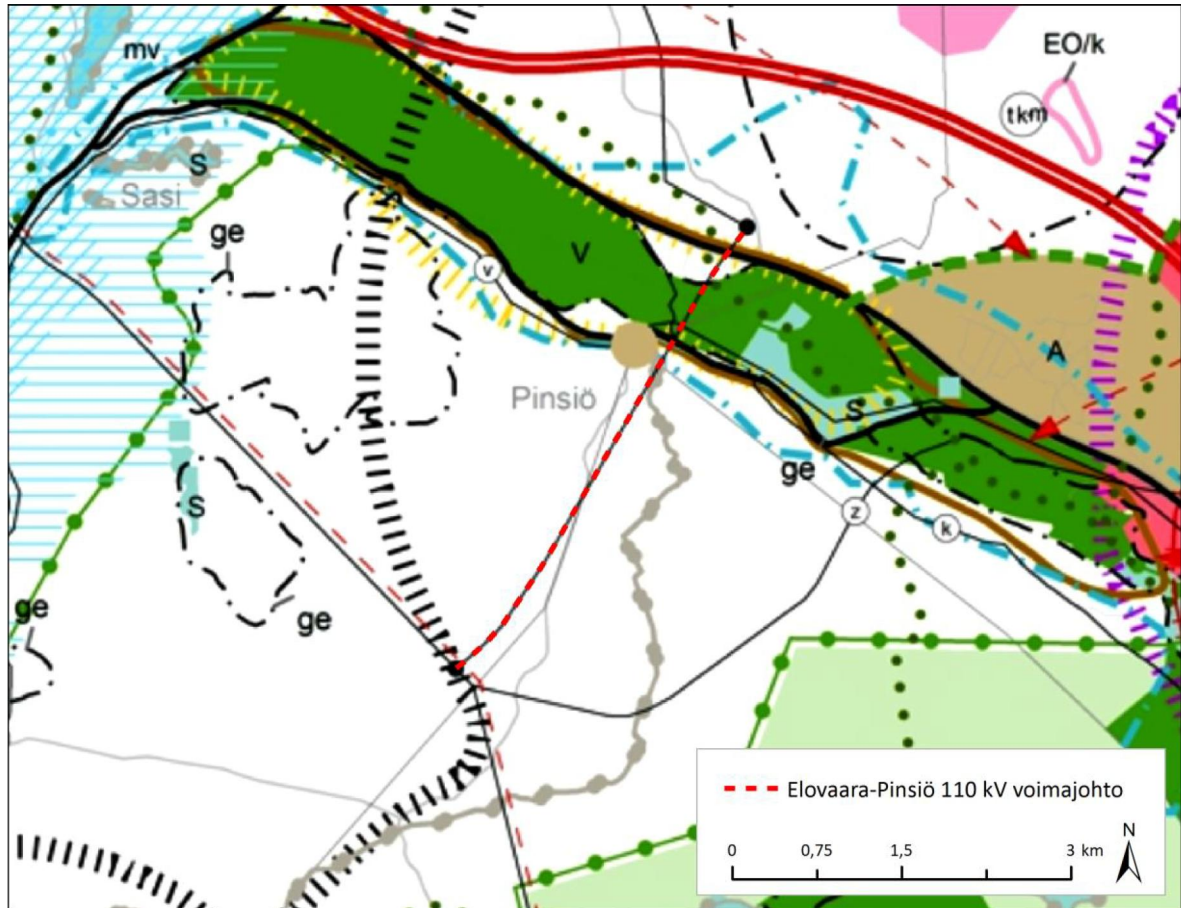
Maakuntakaava 2040

Pirkanmaan alueella on myös valmisteilla maakuntakaava 2040. Pirkanmaan maakuntakaava 2040 on kokonaiskaava - se laaditaan koko maakunnan alueelle ja kaikista yhdyskuntarakenteen teemoista, joita ovat muun muassa:

- palveluverkko (keskusta-alueet ja muut palveluiden alueet, palvelukylät sekä vähittäiskaupan suuryksiköt)
- asuin- ja työpaikka-alueet
- liikenteen ja logistiikan alueet ja verkostot
- vesi- ja jätehuollon alueet ja verkostot
- virkistys- ja suojelualueet ja viheryhteydet
- arvokkaat maisema-alueet ja kulttuuriympäristöt
- energihuollon alueet ja verkostot
- luonnonvarat (pohjavedet, kiviainesvarat, tuulivoima, turvetuotanto ja bioenergia)
- maaseutualueet, maa- ja metsätalous
- puolustusvoimien alueet

17.11.2015

Maakuntakaavaluonnos (kuva 5.2) on ollut nähtävillä 5.3.–10.4.2015. Pirkanmaan maakuntahallitus käsittelee kaavasta saadun palautteen vaiheittain ja antaa siihen vastineensa syksyn 2015 aikana. Tämän jälkeen kaavaluonnos tarkennetaan kaavaehdotukseksi.



Kuva 5.2. Ote Pirkanmaan maakuntakaavasta 2040 (Pirkanmaan liitto 2015b). Suunniteltu johtoreitti on lisätty kuvaan punaisella katkoviivalla.

Maakuntakaavan luonnoksessa suunnitellun voimajohtoreitin kohdalla on esitetty seuraavat kaavamerkinnät ja määräykset (Pirkanmaan liitto 2015c):

—(2)— **Voimalinja.**

Merkinnällä osoitetaan olemassa olevat 400 kV ja 110 kV voimalinjat. Maakaapeloituja voimalinjoja ei osoiteta maakuntakaavakartalla.

—(v)— **Yhdysvesijohto.**

Merkinnällä osoitetaan veden johtamisen kannalta tärkeimmät seudulliset verkostoyhteydet.

17.11.2015

..... **Ulkoilureitti.**

Merkinnällä osoitetaan maakunnallisesti ja seudullisesti merkittävät ulkoilureitit. Merkintä on ohjeellinen, ja linjaus osoittaa ensisijaisesti yhteystarpeen.

Suunnittelumääräys:

Yksityiskohtaisemmassa suunnittelussa on turvattava ulkoilureittien toteuttamisedellytykset maakunnallisesti ja seudullisesti toimivana reitistönä. Suunnittelussa tulee kiinnittää huomiota luonnonarvojen säilymiseen suuntaamalla reitit kulutusta kestäville alueille.

 **Virkistysalue.**

Merkinnällä osoitetaan seudullisesti merkittävät taajamiin liittyvät virkistysalueet ja/tai taajamien ekologisen verkoston kannalta erityisen tärkeät alueet. Alueella voi sijaita olemassa olevia vakituisia tai lomarakennuspaikkoja.

Kohdemerkinnällä osoitetaan sellaisia merkittäviä virkistysalueita, joiden osoittamiseen ei maakuntakaavan mittakaavan vuoksi ole tarkoituksenmukaista käyttää aluevarausmerkintää.

Suunnittelumääräys:

Alue varataan yleiseen virkistykseen ja ulkoiluun. Alueen yksityiskohtaisemmassa suunnittelussa on turvattava virkistyskäyttödellytyksien säilyminen ja kehittäminen, alueen hyvä saavutettavuus sekä osoitettava maakuntakaavakartalle merkittyjen ulkoilureittien jatkuvuus virkistysalueella.

Alueen suunnittelussa on kiinnitettävä huomioita ympäristön laatuun, alueen ominaisuuksiin ekologisen verkoston osana sekä merkitykseen luonnon monimuotoisuuden kannalta.

--- -- **Tärkeä vedenhankintaan soveltuva pohjavesialue.**

Merkinnällä osoitetaan vedenhankintaa varten tärkeitä ja vedenhankintaan soveltuvia pohjavesialueita.

Suunnittelumääräys:

Aluetta koskevat toimenpiteet on suunniteltava siten, etteivät ne vaaranna pohjaveden määrää, laatua tai käyttökelpoisuutta vedenhankintaan. Vesienhoidossa riskialueiksi todettujen pohjavesialueiden maankäytön suunnittelussa tulee ottaa huomioon vesienhoitosuunnitelma ja pyrkiä pohjaveden laatua ja antoisuutta uhkaavien riskien vähentämiseen.

—●—●—● **Natura 2000 -alue.**

Merkinnällä osoitetaan valtioneuvoston päätöksien mukaiset Natura 2000 -ohjelman alueet täydennysalueineen.

Suunnittelumääräys:

Alueelle tai sen läheisyyteen ei tule toteuttaa toimenpiteitä, jotka merkityksellisesti heikentävät niitä lintu- tai luontodirektiivin mukaisia luonnonarvoja, joiden perusteella alue on otettu ohjelmaan. Alueen suojeluarvojen huomioon ottamisesta on säädetty LSL 65 ja 66 §:ssä.

17.11.2015

mv
 **Matkailun ja virkistyksen vetovoima-alue.**

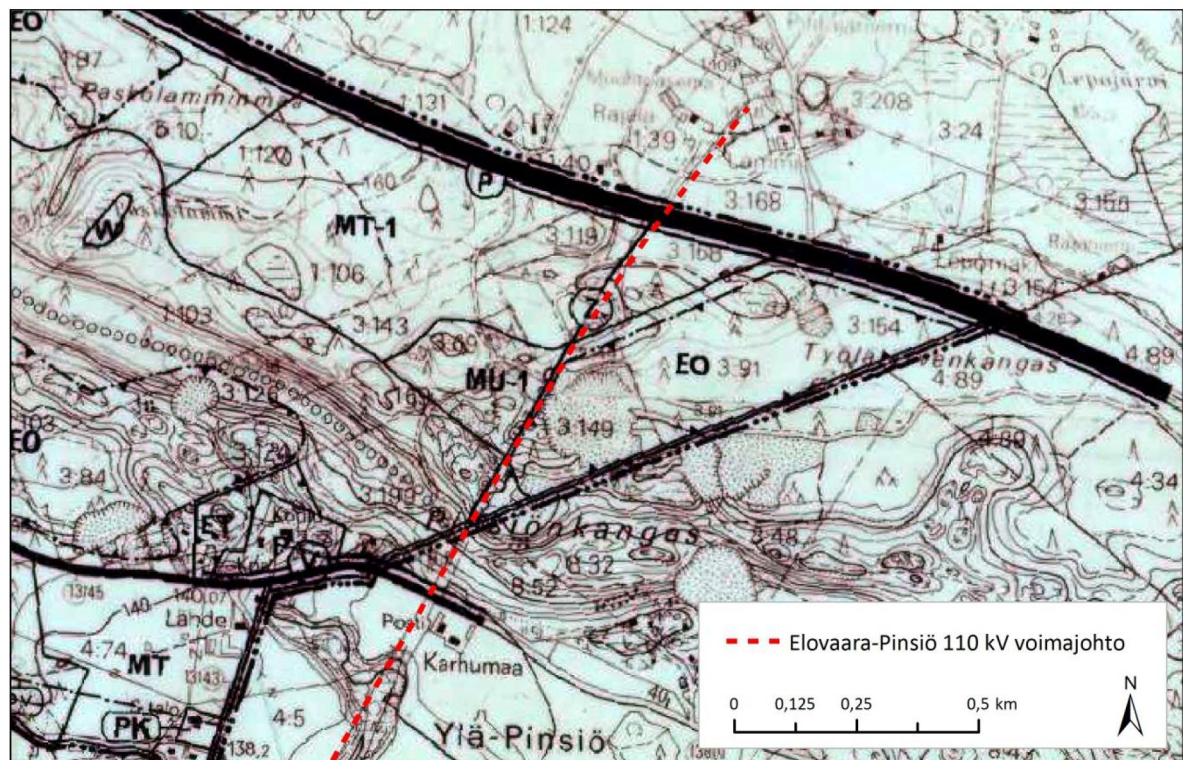
Merkinnällä osoitetaan maakunnallisesti merkittävät, pääosin taajamien ulkopuolelle sijoittuvat matkailuelinkeinojen, kulttuuri- ja maisemamatkailun sekä ulkoilun ja virkistyskäytön kehittämisaalueet. Merkinnällä on osoitettu Sastamalan Ellivuoren ja golfkentän alue, Kangasalan Keisarinharjun, Kaivannon ja Vehoniemenharjun ympäristö, Hämeenkyrön ja Ylöjärven ympäristötaiteen alueet Pinsiössä sekä Valkeakosken Visavuoren, Sääksmäen sillanseudun ja Rapolanharjun alue.

Kehittämissuositus:

Alueen yksityiskohtaisemmassa maankäytön suunnittelussa tulee edistää matkailuelinkeinojen ja yleisen virkistyksen palvelujen sijoittumista alueelle. Erityistä huomiota tulee kiinnittää palveluiden saavutettavuuteen sekä uusien toimintojen yhteensovittamiseen alueen luonto-, maisema- ja kulttuuriympäristöarvojen kanssa.

5.1.2 Yleiskaavat

Hämeenkyrön alueella johtoreitti sijoittuu Pinsiönkankaan osayleiskaavan alueelle (kuva 5.3). Ympäristöministeriö on vahvistanut kaavan 11.7.1985.



Kuva 5.3. Ote Pinsiönkankaan osayleiskaavasta (Hämeenkyrön kunta 1985). Suunniteltu johtoreitti lisätty kuvaan punaisella katkoviivalla.

17.11.2015

Pinsiönkankaan osayleiskaavassa suunnitellun voimajohtoreitin kohdalla on esitetty seuraavat kaavamerkinnot ja määräykset:

MU-1

MAA- JA METSÄTALOUSVALTAINEN ALUE, ULKOILUN OHJAA-
MISTARVETTA TAI YMPÄRISTÖARVOJA

Suunnittelumääräys:

Alue varataan ulkoilun ja ympäristöhoidon huomioon
ottavaa maa- ja metsätaloutta varten. Alue on mai-
semallisesti arvokas.

Rakentamismääräys:

Alueella on sallittua vain maa- ja metsätalouden har-
joittamiseen ja vähäinen yleiseen virkistystoimintaan
liittyvä rakentaminen. Asuinrakennusten peruskorjaus
ja laajentaminen voidaan sallia siten, että asuntojen
lukumäärä rakennuspaikkaa kohti on enintään 2 ja ker-
rosala enintään 360 m².

MU

MAA- JA METSÄTALOUSVALTAINEN ALUE, ULKOILUN OHJAA-
MISTARVETTA TAI YMPÄRISTÖARVOJA

Suunnittelumääräys:

Alue varataan ulkoilun ja ympäristöhoidon huomioon
ottavaa maa- ja metsätaloutta varten. Alue on mai-
semallisesti arvokas.

Rakentamismääräys:

Alueella on sallittua vain vähäinen yleiseen virkis-
tystoimintaan liittyvä rakentaminen. Asuinrakennus-
ten peruskorjaus ja laajentaminen voidaan sallia si-
ten, että asuntojen lukumäärä rakennuspaikkaa kohti
on enintään 2 ja kerrosala enintään 360 m².

X EO X

Maankamaran aineiden ottoalueeksi
tarkoitettu alueen osa,

Suunnittelumääräys:

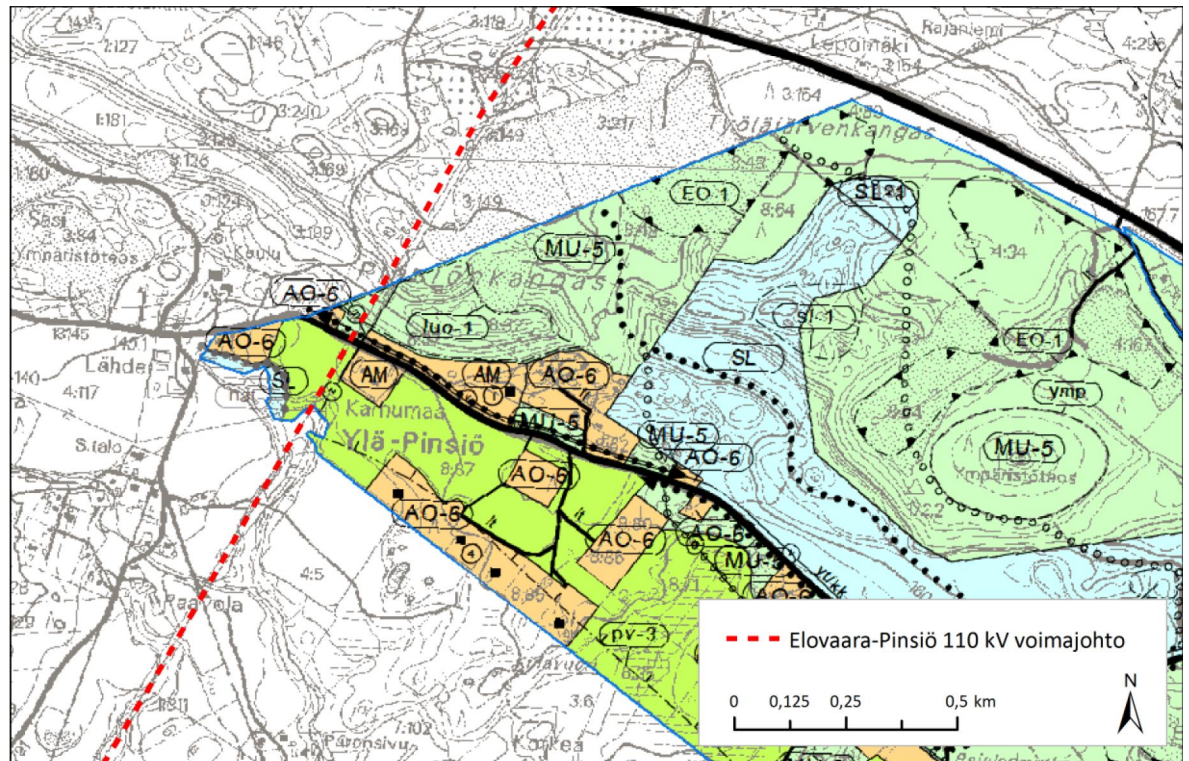
Alue on tarkoitettu soranottoon, jon-
ka päätyttyä alue on kuopan pohjaa,
reunoja ja luiskia muotoilemalla kun-
nostettava maa- ja metsätalousalueek-
si.

Rakentamismääräys:

Ennen soranottoa on rakentaminen
alueella kielletty. Soranoton pää-
tyttyä alueella on sallittua vain
maa- ja metsätalouden harjoittamiseen
ja vähäinen yleiseen virkistystoimin-
taan liittyvä rakentaminen.

17.11.2015

Ylöjärven kunnassa johtoreitti sijoittuu Harjualueen osayleiskaavan laajennuksen alueelle (kuva 5.4).



Kuva 5.4. Ote Ylöjärven taajamien osayleiskaavojen yhdistelmästä (Ylöjärvi 2015). Suunniteltu johtoreitti lisätty kuvaan punaisella katkoviivalla.

Suunniteltu johtoreitti sijoittuu kaavassa nykyisen voimajohdon alueelle.



Johto tai linja.

m=maakaasu, v=vesijohto, z=sähkölinja

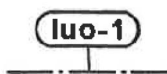
Pohjoisimmat osat sijoittuvat maa- ja metsätalousvaltaiselle alueelle, jolla on erityistä ulkoilun ohjaamistarvetta tai ympäristöarvoja (MU-5). Sekä luonnon monimuotoisuuden kannalta erityisen tärkeälle luo-1 alueelle.



Maa- ja metsätalousvaltainen alue, jolla on erityistä ulkoilun ohjaamistarvetta tai ympäristöarvoja.

Alue on maisemallisesti arvokas.

Alueelle saa rakentaa vain vähäisiä yleiseen virkistys- tai vedenottoimintaan liittyviä rakennuksia. Alueella on sallittu olemassa olevien maatilojen talousrakennusten peruskorjaus ja laajentaminen.



Luonnon monimuotoisuuden kannalta erityisen tärkeä alue.

Maisemaa muuttavaa toimenpidettä ei saa suorittaa ilman maankäyttö- ja rakennuslain 126 §:ssä tarkoitettua lupaa (toimenpiderajoitus).

17.11.2015

Kaava-alueella eteläisemmät osat sijoittuvat maa- ja metsätalousvaltaiselle alueelle (M-2).

M-2**Maa- ja metsätalousvaltainen alue.**

Alueella sallitaan maatalojen talouskeskusten rakentaminen ja olemassa olevien laajentaminen. Alueelle ei saa muodostaa alle 2 ha:n suuruisia uusia rakennuspaikkoja.

Asuin- ja muut rakennukset on suunniteltava rakennettavaksi maaseudun ja lähiympäristön perinteistä rakentamistapaa noudattaen.

Vesistöjen ja viljeltävän alueen välillä pitää olla suojakaista, jonka tulee olla leveydeltään vähintään 10 m.

Johtoreitti ylittää kaavaan merkityn nykyisen Pinsiönkankaantien ja sen vierelle osoitetun kevyenliikenteen yhteystarpeen.

**Kevyen liikenteen yhteystarve.**

5.1.3 Asemakaavat

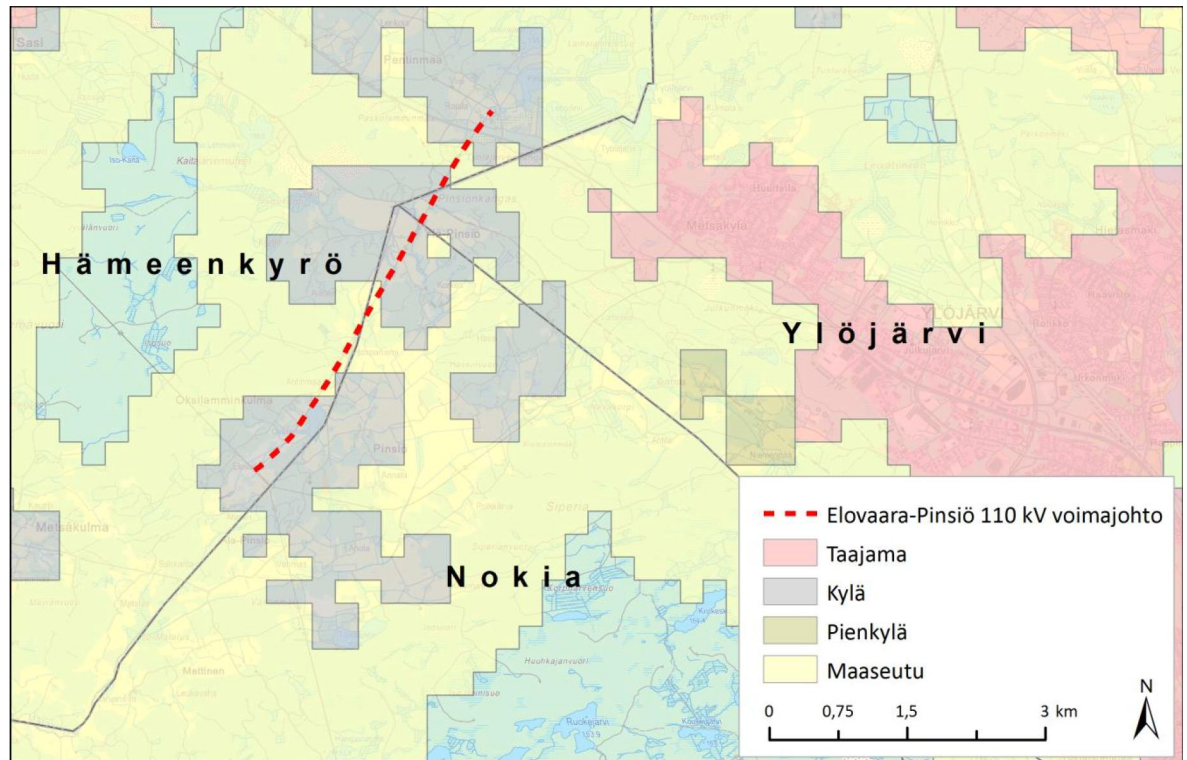
Suunnitellun johtohankkeen läheisyyteen ei sijoitu asemakaavoitettuja alueita. Lähin asemakaava sijoittuu noin kahden kilometrin etäisyydelle, Ylöjärven Metsäkylän alueelle.

5.2 Asutus ja yhdyskuntarakenne

Suunniteltu voimajohtoreitti sijoittuu kolmelle kyläalueelle (kuva 5.5) sekä niiden väliselle maa-seutumaiselle, harvaan asutulle alueelle (YKR 2010), jossa on vähintään yksi asuttu rakennus kilometrin säteellä. Johtoreitille sijoittuvat kylät ovat Pinsiö ja Oksilamminkulma johtoreitin eteläosassa Elovaaran sähköaseman ympäristössä, Ylä-Pinsiö johtoreitin keskikohdan pohjoispuolella sekä Pentinmaa johtoreitin pohjoisosassa Pinsiön sähköaseman ympäristössä. Lähin taajama-alue on Ylöjärven Metsäkylä ja keskusta ympäristöineen.

Maanmittauslaitoksen maastotietokannan (2015) paikkatietoaineistojen perusteella alle 100 metrin etäisyydellä suunnitellun voimajohdon keskilinjasta sijaitsee 12 asuinrakennusta ja kaksi vapaa-ajan asuntoa (kuva 5.7 ja taulukko 5.1). Lähimmät asuinrakennukset sijoittuvat noin 50 metrin etäisyydelle suunnitellusta voimajohdosta. Pihapiirien talousrakennuksia sijoittuu lähemmäksi voimajohtoa (kuva 5.6).

17.11.2015

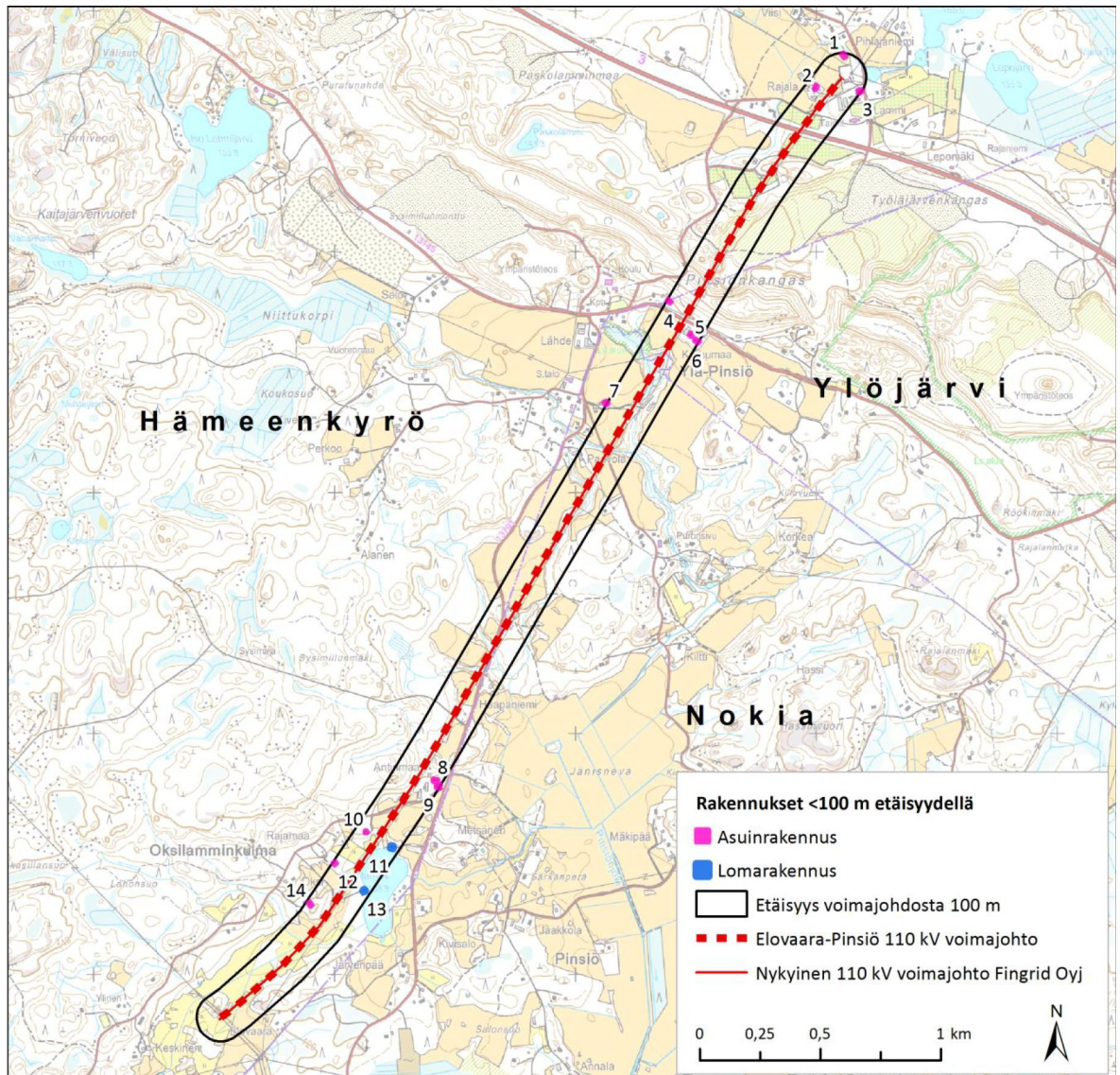


Kuva 5.5. Johtoreitin sijoittuminen suhteessa yhdyskuntarakenteeseen.



Kuva 5.6. Pinsiönkankaantien varrella on asutusta alle 100 metrin etäisyydellä voimajohtosta. Voimajohtoa lähimmät rakennukset ovat talousrakennuksia.

17.11.2015



Kuva 5.7. Alle 100 metrin etäisyydelle voimajohtosta sijoittuu 12 asuinrakennusta ja kaksi vapaa-ajan asuntoa (MML 2015).

Taulukko 5.1. Alle 100 m etäisyydelle sijoittuvien rakennuksien etäisyys voimajohtoon. Numerointi viittaa kuvaan 5.7.

| Nro | Tyyppi | Etäisyys (m) | Nro | Tyyppi | Etäisyys (m) |
|-----|---------------|--------------|-----|---------------|--------------|
| 1 | Asuinrakennus | 80 | 8 | Asuinrakennus | 61 |
| 2 | Asuinrakennus | 54 | 9 | Asuinrakennus | 83 |
| 3 | Asuinrakennus | 85 | 10 | Asuinrakennus | 51 |
| 4 | Asuinrakennus | 82 | 11 | Lomarakennus | 64 |
| 5 | Asuinrakennus | 52 | 12 | Asuinrakennus | 85 |
| 6 | Asuinrakennus | 83 | 13 | Lomarakennus | 69 |
| 7 | Asuinrakennus | 96 | 14 | Asuinrakennus | 74 |

17.11.2015

5.3 Elinkeinot, palvelut ja virkistys

Suunnitellun voimajohdon pohjoisosa Pinsiön sähköaseman (kuva 5.8) läheisyydessä sijoittuu Pinsiön Taimiston alueelle, missä sijaitsevia toimintoja ovat taimien, kivi- ja polttopuutuotteiden sekä maa-ainesten ja lannoitteiden myynti, taimikasvatus sekä ulkona että kasvihuoneissa, noin 0,6 hehtaarin näyttelypuisto, puutarhatyökoneiden ja -välineiden vuokraus sekä kahvila- ja ravintolatoiminta. Voimajohtoalueelle sijoittuu taimikasvatusaluetta.



Kuva 5.8. Pinsiön sähköasema.

Pinsiönkankaan harjualueella on maa-ainesten ottotoimintaa lähimmillään noin 300 metriä voimajohtoreitistä itään. Muutoin voimajohtoalueen ja sen välittömän lähiympäristön elinkeinot liittyvät maa- ja metsätalouteen; johtoreitille sijoittuu sekä viljelyssä olevia peltoja että talousmetsäaluetta.

Voimajohtoreittiä lähimmät palvelut ovat Pinsiön kyläkauppa noin 350 metriä ja Pinsiön koulu noin 290 metriä voimajohtoreitistä länteen Ylä-Pinsiön kylällä. Muut lähimmät kaupat ja koulut sijoittuvat Ylöjärven Metsäkylän alueelle 2,5 kilometrin etäisyydellä voimajohtoreitin pohjoisosasta kaakkoon.

Suunnitellun johtoreitin pohjoisosassa ja sen itäpuolella sijaitseva Pinsiönkankaan–Julkujärven harjualue on seudullisesti merkittävää virkistysaluetta, missä on talvisin hiihtoreitti ja kesällä retkeilyreitti. Harjulla kulkevien valaistujen kuntoratojen pituus on noin 20 kilometriä Ylöjärven alueella. Näiden lisäksi alueella on myös valaisemattomia reitistöjä. Alueelta on ulkoilureittiyhteys Tampereelle Lamminpähän ja Nokialle Koukujärvelle sekä Hämeenkyrön rajalle Pinsiöön.

5.4 Liikenneväylät

Voimajohtoreitti risteää seuraavien teiden kanssa etelästä pohjoiseen tarkasteltuna:

- Okslammintie Hämeenkyrössä
- Seinävuoren metsätie Hämeenkyrössä
- Pinsiöntie Hämeenkyrön ja Nokian kunnanrajalla
- Virtasentie Nokialla
- Pinsiönkankaantie Ylöjärvellä
- Tampereentie (valtatie 3, E12) Hämeenkyrössä
- Pyhällöntie Hämeenkyrössä

Lisäksi johtoreitti risteää muutamien nimettömien ajourien kanssa.

17.11.2015

5.5 Vaikutukset maankäyttöön

Johtoreitti sijoittuu koko matkaltaan maakuntakaavassa nykyisen voimalinjan paikalle. Suunniteltu voimajohto sijoittuu liki koko matkaltaan maakuntakaavan mukaiselle luonnon monimuotoisuuden kannalta erityisen tärkeälle alueelle, ylittää Natura 2000 -ohjelman mukaisen Pinsiön-Matalusjoen Natura-alueen (FI0356004) ja sijoittuu pohjoisosiltaan Ylöjärvenharjun vedenhankinnan kannalta tärkeälle pohjavesialueelle (pohjavesialuetunnus 0498051), missä suunniteltu voimajohto risteää myös seudullisen ulkoilureitin kanssa. Yleiskaavojen sisältö on samansuuntainen, lisäksi Pinsiönkankaalle on osoitettu maa-ainesten ottoalueita. Suunniteltu voimajohtoreitti sijoittuu olemassa olevan voimajohdon paikalle, joten hanke ei ole ristiriidassa maankäytön suunnitelmien kanssa ja suunniteltu voimajohto on edelleen sovittavissa yhteen alueen muiden toimintojen kanssa.

Johtoreitti sijoittuu kyläalueille ja sen välittömään läheisyyteen 100 metrin vyöhykkeelle sijoittuu vakituista ja loma-asutusta. Suunnitellusta voimajohdosta aiheutuvat vaikutukset liittyvät lähinnä rakentamisaikaiseen häiriöön, mikä on lyhytaikainen ja ohimenevä vaikutus. Käytön aikaiset vaikutukset eivät muutu, koska uusi voimajohto sijoittuu nykyisen paikalle. Hankkeen toteuttamisella ei arvioida olevan haitallisia vaikutuksia yhdyskuntarakenteeseen tai asutukselle.



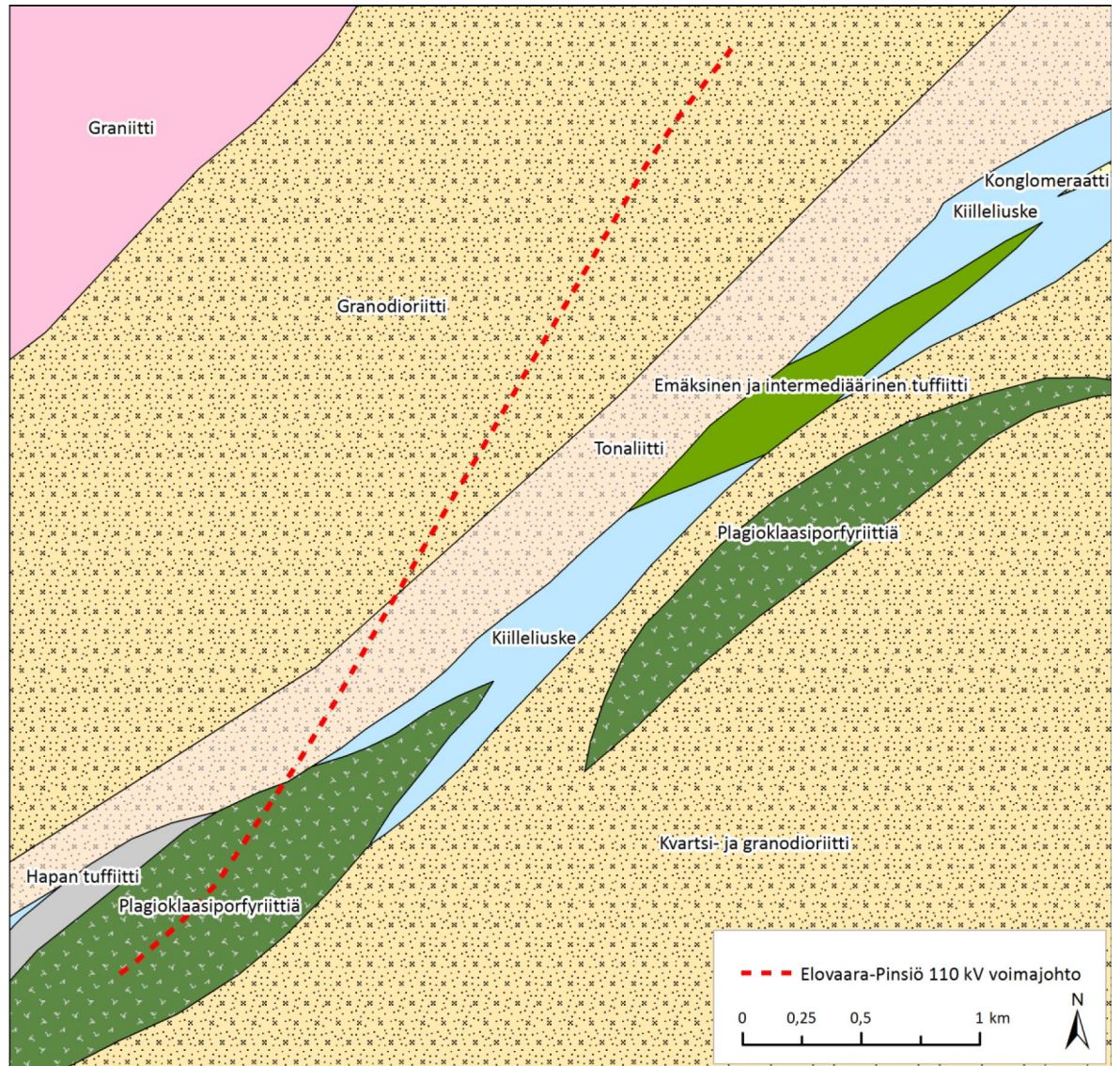
Kuva 5.9. Elovaaran sähköasema.

17.11.2015

6 YMPÄRISTÖN JA LUONNONSUOJELU

6.1 Kallio- ja maaperä

Geologian tutkimuskeskuksen paikkatietoaineistojen (GKT 2010) perusteella kallioperä suunnittelun johtoreitin alueella on granodioriittiä, tonaliittiä ja plagioklaasiporfyriittiä (kuva 6.1). Granodioriitti on syväkivi, joka sisältää kalimaasälvän ja plagioklaasin lisäksi kvartssia sekä tummia mineraaleja. Tonalitti on myös syväkivi, jossa kalimaasälvän osuus on vähäisempi. Plagioklaasiporfyriitti on syntyperältään vulkaaninen tai puolipinnallinen kivilaji, jonka pienirakeisessa perusmassassa on plagioklaasi-hajaraakeita. (Lehtinen ym. 1998).

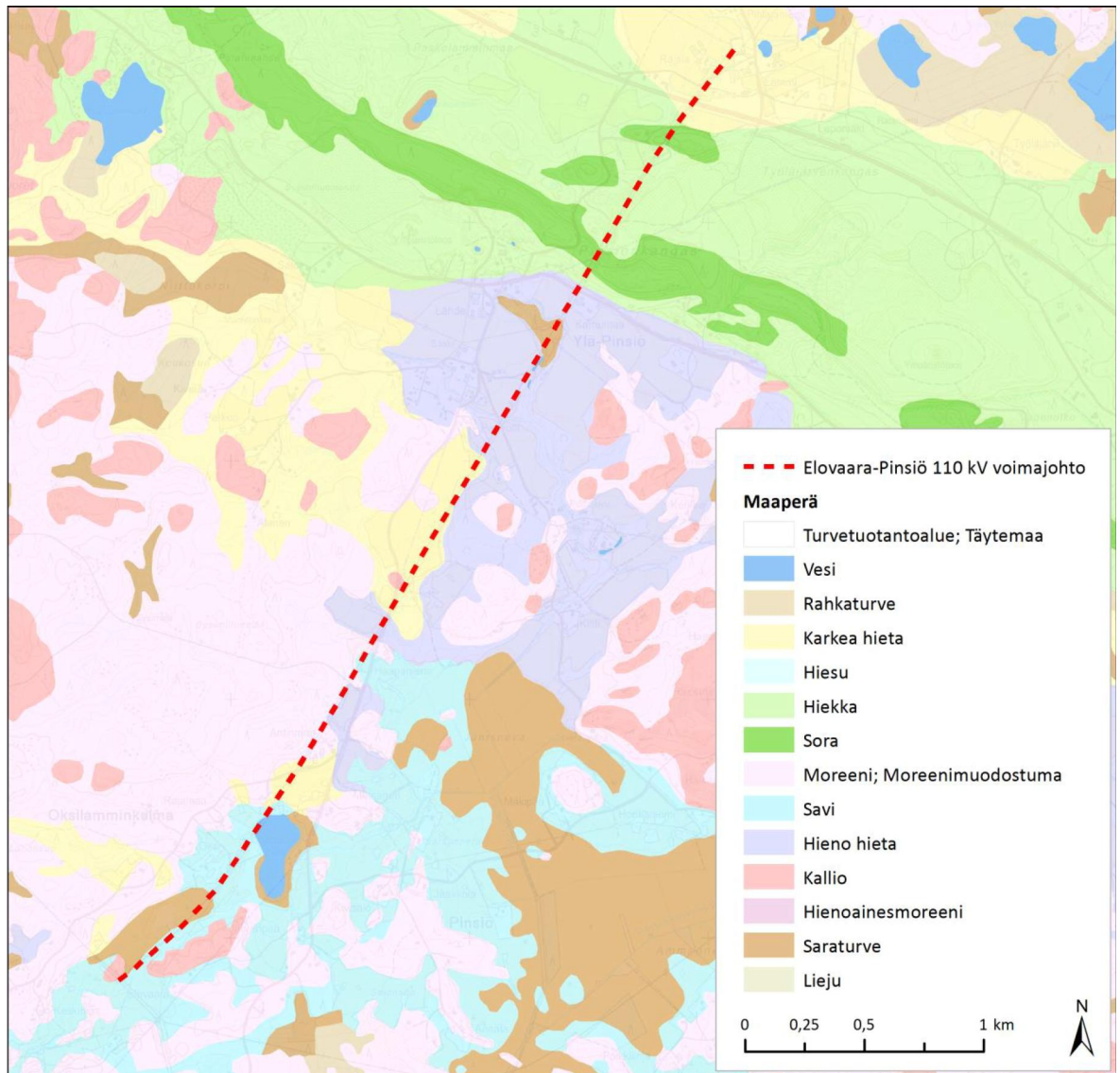


Kuva 6.1. Kallioperä suunnitellulla johtoreitillä (GTK).

17.11.2015

Maaperä johtoreitillä on GTK:n (2010) paikkatietoaineistojen perusteella pohjoisosissa karkeaa hietää, hiekkaa ja soraa (kuva 6.2). Etelämpänä on karkeaa ja hienoa hietää, moreenia ja savea, pienialaisten saraturvealueiden lisäksi.

Alueen pohjoisosa kuuluu Tampere-Ylöjärven saumamuodostumaan. Ylöjärvenharju on jatkoa Pyynikin-Epilän harjulle ja muodostuma jatkuu luoteeseen Ketunkivenkankaana. Ydinosaan leveys vaihtelee 600 - 1000 metriin. Muodostuma koostuu korkeista selänteistä sekä laajoista tasanteista. Alueella on myös runsaasti suppakuoppia. Selännemäisissä osissa aines on karkeampaa kuin tasanneosissa. Aines on pääasiassa hyvin lajittunutta ja pyörästynyttä puhdasta hiekkaa ja soraa. Maaperä on Ylöjärvenharjussa paksuimmillaan 50–60 metriä. Nämä kohdat sijoittuvat murros-laaksojen ja ruhjelinjojen kohdille. Muodostuma rajoittuu pääasiassa hienohiekka- ja silttialueisiin, joiden pintaosat ovat rantakerrostumia.



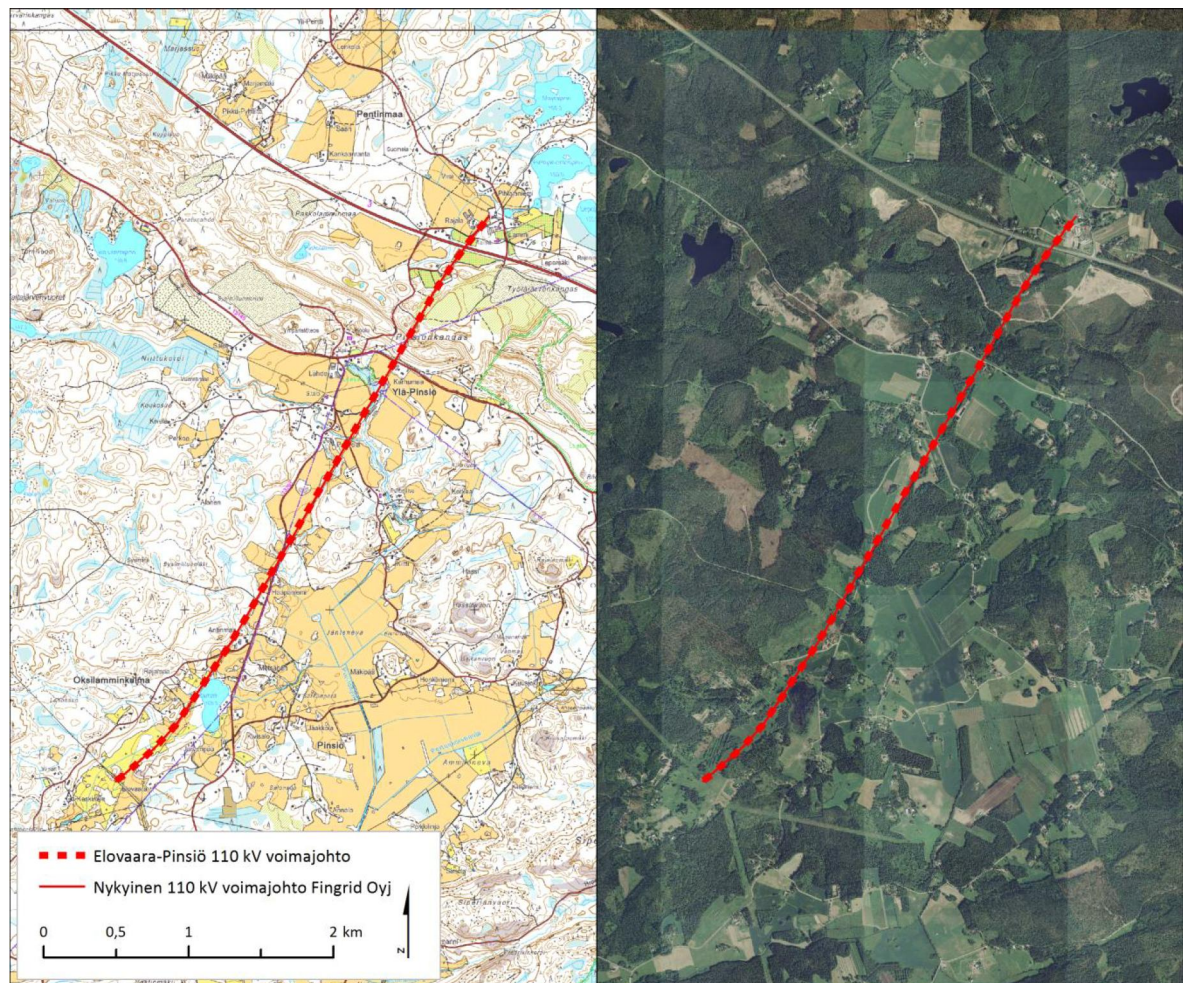
Kuva 6.2. Maaperä suunnitellulla johtoreitillä (GTK 2010).

17.11.2015

6.2 Topografia, peitteisyys

Voimajohtoreitti sijoittuu topografisesti vaihtelevaan maastoon (kuva 6.3) johtoreitin etelä- ja keskiosien sijoittuessa alavalle, loivasti kumpuilevalle viljelyalueelle ja vesistöä (Oksilampi) sivuten. Johtoreitin pohjoisosa sijoittuu maastollisesti selvästi korkeammalle harjulle (raportin kansikuva), missä on harjualueen sisäisiä korkeusvaihteluja supista ja soranottokuopista johtuen. Johtoreitin alin maaston kohta on 105 mmpy ja korkein 160 mmpy.

Voimajohtoreitin metsäpeite on varsin rikkonaista (kuva 6.3). Johtoreitin pohjoisosan metsäistä harjualueutta lukuun ottamatta johtoreitti sijoittuu pienten viljelyalueiden, metsäsaarekkeiden ja joen/puronvarsimetsien vuorottelemaan maastoon.



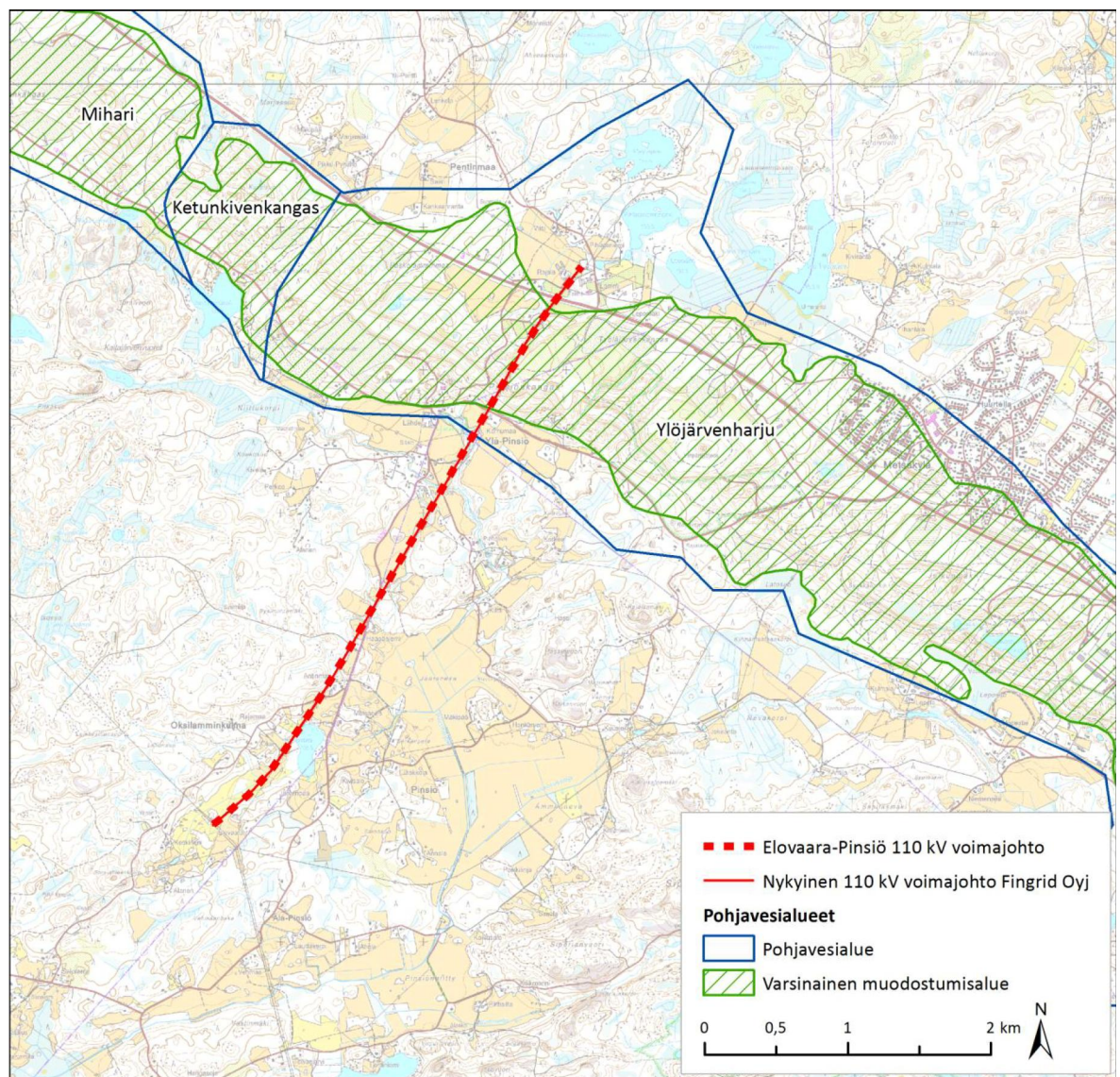
Kuva 6.3. Voimajohtoreitin topografia ja peitteisyys.

17.11.2015

6.3 Pohja- ja pintavesi

6.3.1 Pohjavesi

Elovaara-Pinsiö voimajohtoreitillä sijaitsee yksi pohjavesialue (kuva 6.4). Suunniteltu johtoreitti sijoittuu pohjoisosistaan Ylöjärvenharjun pohjavesialueelle, noin 1400 metrin matkalla. Ylöjärvenharju (0498051) kuuluu luokkaan I, vedenhankintaa varten tärkeä pohjavesialue. Muodostuma on pääosin synkliininen ja pohjaveden päävirtaussuunnat ovat harjun pituussuunnassa. Pohjavettä purkautuu harjun liepeillä monin paikoin isoina lähteinä (mm. Saurion lähde, Joenpään lähde, Pinsiön kyläkunnan ja harjun välinen alue). Pohjavettä purkautuu myös Iso Työläjärven pohjasta sekä Keijärveen Saurion lähteen pohjoispuolelta. Muodostuman pohjoispuolella olevat Mäyräjärvi, Pihlajaniemenjärvi ja Lepojärvi sekä Pikku-Ahvenisto ja tämän kautta myös Iso-Ahvenisto laskevat vetensä harjuun. Pohjavesialueella on useita suppakuoppia, jotka ulottuvat pohjaveden pinnan alapuolelle (mm. Julkujärvi ja Hautalampi). Niiden vedenpinta yhtyy pohjavedenpintaan ja seuraa nopeasti sen vaihteluita (Hertta 2015).



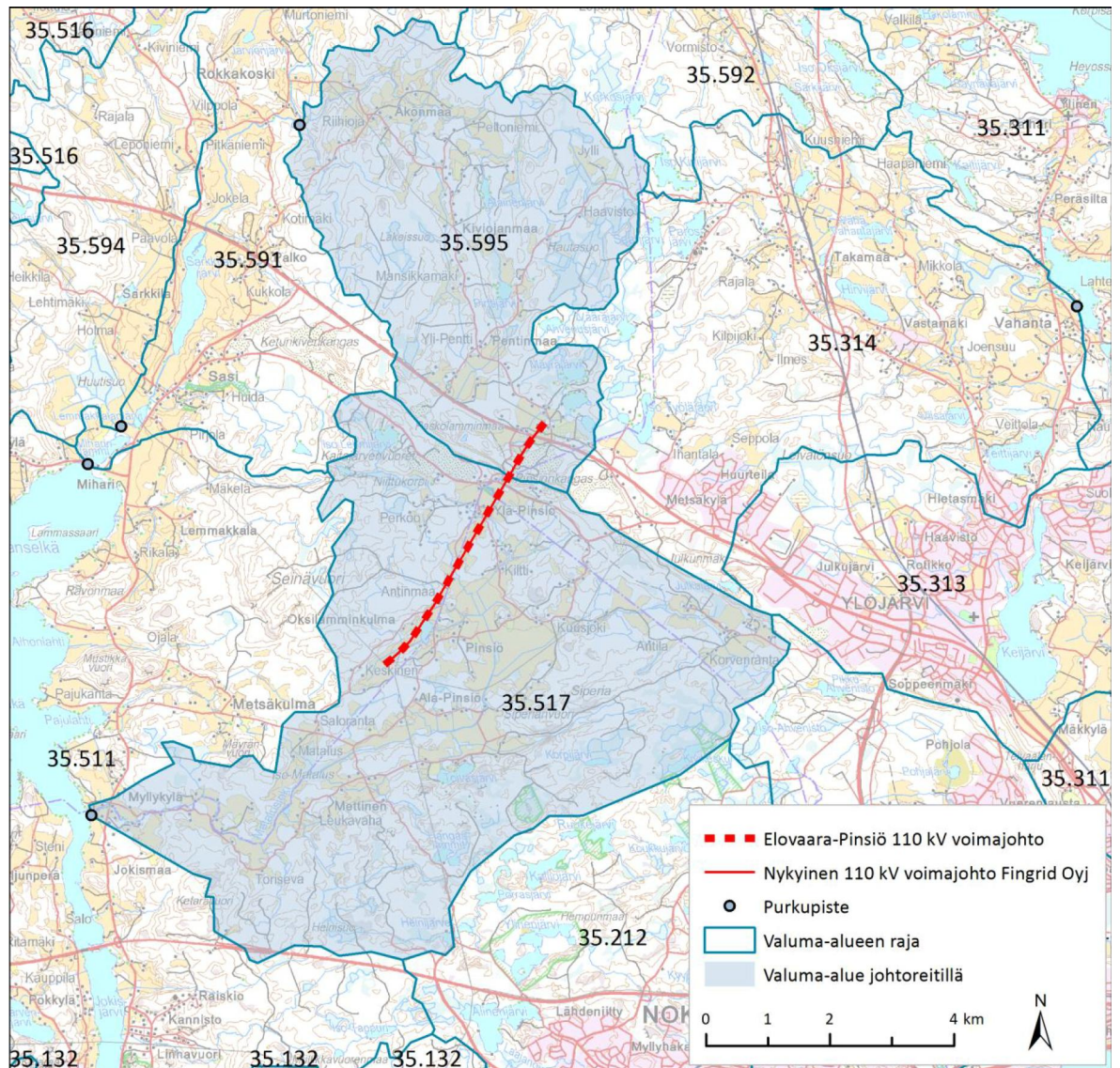
Kuva 6.4. Pohjavesialueet johtoreitin läheisyydessä.

17.11.2015

6.3.2 Pintavesi

Voimajohtoreitti sijoittuu Kokemäenjoen (35.) päävesistöalueen Ikaalisten reitin valuma-alueelle (35.5). Voimajohdon pohjoisemmat osat sijoittuvat Lavajärven valuma-alueen (35.59) Äkänmaanojan valuma-alueelle (35.595). Eteläisimmät osat sijoittuvat Manhaselän alueen (35.5) Matalusjoen valuma-alueelle (35.517) (Järviwiki 2015) (kuva 6.5).

Matalusjoen valuma-alueella johtoreitti ylittää Pinsiön-Matalusjoen, joka saa alkunsa Pinsiönharjusta purkautuvasta pohjavedestä. Lähteitä purkautuu joen yläjuoksulla muualtakin pitäen veden viileänä. Joen kokonaispituus on noin 13 km ja sen alajuoksulla on useita koskiosuuksia. Koko joki on luokiteltu valtakunnallisessa pienvesi-inventoinnissa arvokkaaksi. Suojelun toteutuskeinona on luonnonsuojelulaki joen pohjoisosan lehtoalueella, muualla vesilaki. Oksilamminkulman ja Pinsiön välisellä alueella johtoreitti sivuaa Oksilammia, joka laskee Pinsiönjokeen.

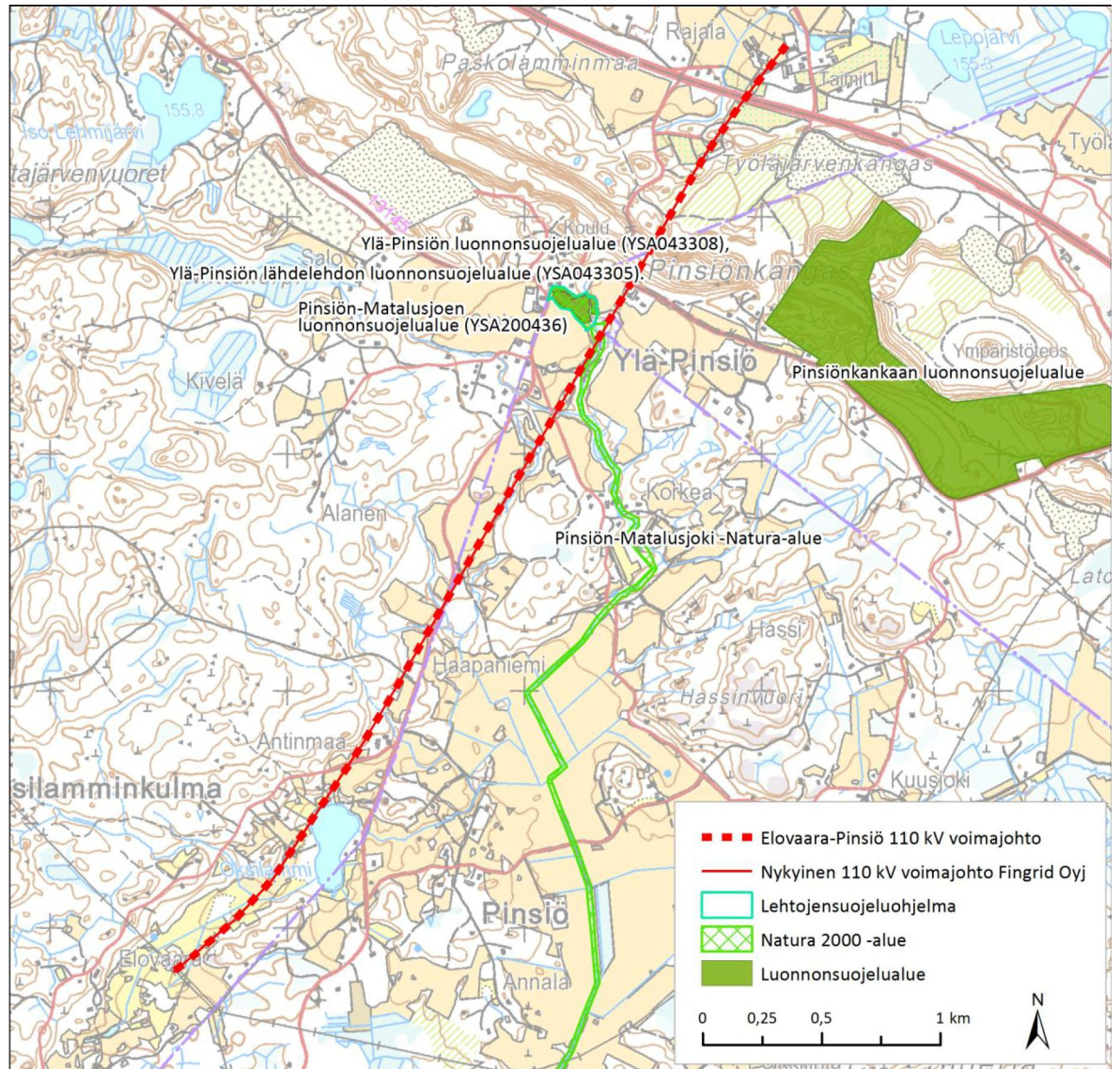


Kuva 6.5. Valuma-alueet johtoreitillä ja sen läheisyydessä.

17.11.2015

6.4 Luonnonsuojelualueet ja -ohjelmat

Suunniteltu voimajohto ylittää **Pinsiön-Matalusjoki** - nimisen Natura 2000 -alueen (SAC, FI0356004) (kuva 6.6). Kohteen suojeluperusteena ovat alueella esiintyvät EU:n luontodirektiivin luontotyypit ja lajit.



Kuva 6.6. Luonnonsuojelualueet ja -ohjelmat hankkeen läheisyydessä.

Pinsiön-Matalusjoki saa alkunsa Pinsiönharjasta purkautuvasta pohjavedestä. Jokea ja sen sivu-uomia on perattu useaan otteeseen peltojen kuivatustarpeisiin. Joen alkukohtien lähdealueella on kosteaa lehtoa ja lehtokorpea harjunotkelmassa. Alue on valtakunnallisesti arvokas elinympäristö, jossa elävälle uhanalaiselle, luontodirektiivin liitteen II lajille.

Joen alkamiskohdan lähdelehto kuuluu valtakunnallisen lehtojensuojeluohjelman kohteisiin. Osa alueesta on rauhoitettu yksityiseksi luonnonsuojelualueeksi. Koko joki on luokiteltu valtakunnallisessa pienvesi-inventoinnissa arvokkaaksi. Suojelun toteutuskeinona on luonnonsuojelulaki joen pohjoisosan lehtoalueella, muualla vesilaki. Uhanalaisen eläinlajin elinoloihin huonontavasti vaikuttavat toimet (esim. jäteveden johtaminen, vesimäärän pienentäminen) on kielletty.

17.11.2015

Alueella esiintyvät luontodirektiivin luontotyypit ovat:

- Vuorten alapuoliset tasankojoet, joissa *Ranunculion fluitans* 21,6 ha
- Fennoscandian lähteet ja lähdesuot 0,25 ha
- Boreaaliset lehdot 1,4 ha

Matalusjoen pohjoisosan lehtoalueella on kolme yksityisenmaan luonnonsuojelualuetta eli **Ylä-Pinsiön luonnonsuojelualue** (YSA043308, pinta-ala 0,2 ha, lähimmillään 27 metrin etäisyydelle suunnitellun voimajohtoalueen reunasta), **Pinsiön-Matalusjoen luonnonsuojelualue** (YSA200436, pinta-ala 1 ha, lähimmillään 37 metrin etäisyydelle suunnitellun voimajohtoalueen reunasta) ja **Ylä-Pinsiön lähdelehdon luonnonsuojelualue** (YSA043305, pinta-ala 0,2 ha, lähimmillään 114 metrin etäisyydelle suunnitellun voimajohtoalueen reunasta).

Harjualueella lähimmillään noin 500 metrin etäisyydellä suunnitellusta voimajohtodista itään sijaitsee **Pinsiönkankaan luonnonsuojelualue** (YSA042001, pinta-ala 59 ha).

Suunnittelualan läheisyydessä ei ole kansainvälisesti tärkeitä lintualueita (IBA) tai valtakunnallisesti tärkeitä FINIBA-alueita.

6.5 Eläimistö ja arvokkaat lajit

Alueella tavattava eläinlajisto koostuu maastohavaintojen mukaan pääasiassa maatalousympäristöjen ja muutoin kulttuurivaikutteisten alueiden tavanomaisesta ja tyypillisestä lajistosta.

Helsingin yliopiston sääksirekisterin ja Metsähallituksen vastuulajitietokannan mukaan lähin suojellisesti arvokkaan petolintujen pesäpaikka on 1,8 kilometrin etäisyydellä voimajohtoreitistä länteen Hämeenkyrössä. Pirkanmaan ELY-keskuksen tietojen mukaan alle yhden kilometrin etäisyydelle voimajohtoreitistä ei sijoitu uhanalaisten lintulajien havaintoja.

EU:n luontodirektiivin liitteissä IV (a) luetellaan yhteisön tärkeänä pitämiä eläinlajeja, jotka ovat ns. tiukan suojelujärjestelmän lajeja, jolloin niiden lisääntymis- ja levähtämisaluiden hävittäminen ja heikentäminen on Suomen luonnonsuojelulain nojalla kiellettyä (Lsl. 49 § ja 42 §). Tällaisia lajeja ovat mm. liito-orava, kaikki Suomessa tavattavat lepakot, viitasammakko, sauikko sekä Suomen suurpetolajit.

Liito-oravalle soveltuvia elinympäristöjä eli varttuneita – vanhoja kuusimetsiä ja kuusisekametsiä on johtoreitin alueella paikoin Pinsiönharjulla sekä johtoreitin keskiosilla pienvesien reunamilla. Lähimmät aiemmat Pirkanmaan ELY-keskuksen tietojen mukaiset liito-oravan havaintopaikat sijaitsevat Hämeenkyrössä Hämeenkyrön Oksilamminkulmalla noin 140 metriä voimajohtoreitistä länteen, Pinsiönkankaalla noin 180 metriä voimajohtoreitistä länteen sekä Nokialla 450 metriä voimajohtoreitistä länteen. Voimajohtoreitin ympäristössä 100 metrin vyöhykkeellä sijaitsevilta lajille sopivilta metsäkuvioilta ei löydetty maastoinventoinnissa merkkejä liito-oravan esiintymisestä.

Suomessa on tavattu kaikkiaan 13 lepakkolajia, jotka kaikki ovat luonnonsuojelulain (Lsl. 29 §) nojalla rauhoitettuja. Suomi liittyi vuonna 1999 Euroopan lepakoidensuojelusopimukseen (EUROBATS), joka velvoittaa osapuolimaita huolehtimaan lepakoiden suojelusta lainsäädännön kautta sekä tutkimusta ja kartoituksia lisäämällä. EUROBATS-sopimuksen mukaan osapuolimaiden tulee myös pyrkiä säästämään lepakoille tärkeitä ruokailualueita sekä siirtymä- ja muuttoreittejä. Johtoreitin alueella voi levinneisyytensä puolesta esiintyä Suomen yleisintä lepakkolajia eli pohjanlepakkoa sekä vesisiippaa, viiksiisiippaa/isoviiksiisiippaa ja korvayökköä. Pohjanlepakko saalistaa yleensä monenlaisten kosteikoiden ja vesistöjen rannoilla, pihapiireissä, viljelysalueiden laitamilta, metsäteiden yllä ja hakkuiden reunoilla. Viiksiisiippalajit saalistavat useimmiten metsäalueilla ja pysyttelevät suojaissa ympäristöissä ja välttävät aukeita alueita. Vesisiippaa tavataan nimensä mukaisesti vesistöjen ääreltä, mistä se saalistaa ravintonsa. Korvayökköä tavataan rakennettujen ympäristöjen liepeiltä.

Johtoreitille sijoittuu pohjanlepakoille soveltuvia saalistusalueita johtoreitin peltojen, niittyjen ja hakkuualueiden reunoilla; viiksiisiippalajit voivat puolestaan saalistaa johtoreitin metsäisillä osuuksilla. Vesisiipalle sopivaa vesistö- ja kosteikkoympäristöä on johtoreitillä Oksilammella sekä Pinsiön-Matalusjoen Natura-alueella. Korvayökkölle sopivia elinympäristöjä johtoreitin alueella on

17.11.2015

usealla kohtaa maatalojen ja muiden pihapiirien ympäristössä. Lepakoiden pesiminen johtoreitin läheisyydessä sijaitsevilla maatalous- ja muissa rakennuksissa on mahdollista.

Viitasammakko on luettu kuuluvaksi EU:n luontodirektiivin liitteen IV (a) lajeihin, mutta sitä ei ole luokiteltu Suomessa uhanalaisten lajien joukkoon. Viitasammakon elinalueita ovat rehevät kosteikot, märät suot ja matala- ja loivarantaiset runsaskasvustoiset järvien ja virtavesien rannat. Johtoreitillä viitasammakolle soveltuvia elinympäristöjä ovat Oksilampi sekä Pinsiön-Matalusjoen uoman suvannot.

Saukko on luettu kuuluvaksi EU:n luontodirektiivin liitteen IV (a) lajeihin. Suomen uhanalaisuus-tarkastelussa se on luokiteltu silmälläpidettäväksi (NT) lajiksi. Saukolla on tyypillisesti hyvin laaja elinpiiri, koiraalla se voi olla kymmeniä kilometrejä joenvartta tai rantaviivaa. Useimmiten saukot kulkevat yksin omaa vesistöreitintään edestakaisin. Laji pesii vesistön äärellä sijaitsevilla ketun tai mäyrän maahan kaivamissa koloissa. Saukkoa voi esiintyä johtoreitin kanssa risteävässä Pinsiön-Matalusjoessa sekä sen sivu-uomissa. Näiden uomien ja johtoreitin risteyskohdilla tai lähiympäristössä ei havaittu todennäköisiä pesäkoloja tai muita merkkejä lajin esiintymisestä.

Muista EU:n luontodirektiivin liitteen IV (a) lajeista johtoreitin alueella saattavat levinneisyytensä puolesta esiintyä aika-ajoin kaikki suurpetomme. Todennäköisesti johtoreitin alue on niin ihmisvaikutuksen alaista, etteivät suurpedot liiku aktiivisesti alueella.

Pinsiön-Matalusjoen Natura-alueella esiintyy erittäin uhanalaista, luontodirektiivin liitteen II mukaista lajia, jonka viimeisiä esiintymisalueita Pinsiön-Matalusjoki on Etelä-Suomessa. Lajin lisääntyminen edellyttää myös taimenen esiintymistä joessa. Puro- ja järvitaimen on luokiteltu Etelä-Suomessa erittäin uhanalaiseksi lajiksi.

ELY-keskuksen tietojen mukaan Natura-alueella, suunnitellun voimajohtoreitin kohdalla, esiintyy maariansirvikästä, joka on Suomessa tunturialueen järvissä ja arktisimmissa kivikkosisissa lammissa elävä vesiperhonen. Laji on siis Pirkanmaalla harvinainen.

6.6 Luontotyypit ja kasvillisuus

Voimajohtoreitti sijoittuu Eteläborealiselle Lounaismaan kasvillisuusvyöhykkeelle sekä Etelä-Hämeen ja Satakunnan eliömaakuntien rajalle.

Johtoreitin luonnonympäristö on varsin vaihtelevaa: sille sijoittuu puutarha- ja taimikasvustalueita, harjumetsää, niittyjä, viljelyksiä ja maatalojen pihapiirejä, vesistöä, pienvesiä sekä Natura- ja luonnonsuojelualueita.

Voimajohtoreitin eteläosaa Elovaaran-Oksilammen ympäristössä luonnehtivat avoimet niitty- ja peltoalueet sekä Oksilampi. Niittyalueet ovat luonnon monimuotoisuuden kannalta arvokkaita ja ne on kuvattu kappaleessa 6.7. Oksilammin rannoilla on useita vapaa-ajan asuntoja. Voimajohto sivuaa lampea sen länsi-luoteispuolitse, missä lammen ranta on sekä niittyä että lehtipuuvaltaista kulttuurivaikutteista rantametsää ja pensastoa. Antinmaan metsäalueet on hakattu, ja tällä osuudella johtoreitin ympäristö on nuorta taimikkoa sekä maatalousympäristöjä.

Haapaniemestä aina Pinsiönkankaan harjualueelle saakka voimajohtoreitti sijoittuu viljelysten ohella arvokkaan puronvarsimetsän alueelle sekä ylittää Pinsiön-Matalusjoen. Nämä arvokohteet on kuvattu kappaleessa 6.7.

Pinsiönkankaalla voimajohtoreitti sijoittuu harjuselänteen poikki ja johtoreitin lähiympäristö on vaihtelevan ikäistä havupuumetsää valtapuun ollessa paikoin mänty, paikoin kuusi. Puuston ikä painottuu nuoriin – varttuviin metsiin ja kasvillisuustyyppi on suurimmaksi osaksi tuore mustikkatyypin kangas. Kuivahkoa puolukkatyyppin kangasta esiintyy harjun lakialueilla. Harjurinteiden alaosissa esiintyy lehtomaista käenkaali-mustikkatyypin kangasta. Harjulla on myös tuoreita hakkuualoja ja maa-ainesten ottotoimintaa, mikä on heikentänyt harjun luonnontilaa. Harjualueen arvokkaimmat osat on kuvattu kappaleessa 6.7.

17.11.2015

6.7 Luonnonsuojelullisesti arvokkaat alueet ja kohteet

Seuraavassa on esitetty voimajohtoteille sijoittuvat luonnonsuojelullisesti arvokkaat alueet ja kohteet. Numerointi on yhtenevä liitteen 1 kanssa.

1. Elovaaran-Oksilammen niitty

Pinta-ala: 7,8 ha

Uhanalaiset ja harvinaiset lajit: -

Uhanalaiset luontotyypit: Tuoreet pienruhoniityt (CR), tuoreet suurruhoniityt (CR)

Lakiperusteet: -

Arvoluokka: Paikallisesti arvokas

Elovaaran sähköaseman ja Oksilammen välisellä alueella on niittyjä (kuva 6.7 ja 6.8), joiden kasvillisuustyyppi on tuoreen pienruhoniityn ja tuoreen suurruhoniityn vuorottelua. Niityt ovat aiemmin olleet peltoa ja laidunta. Tuoreet pien- ja suurruhoniityt on luokiteltu äärimmäisen uhanalaisiksi luontotyypeiksi, joskaan rajatut niittykuviot eivät kaikilta osin täytä luontotyyppille asetettuja kriteerejä etenkin vanhojen peltojen osalta. Tuoreet niityt ovat yleensä muokkamattonalle maalle muodostuneita puuttomia tai lähes puuttomia niittyjä, joita laidunnetaan tai niitetään tai joita on aiemmin laidunnettu tai niitetty.

Elovaaran-Oksilammen niittyjen lajistoa ovat metsäkurjenpolvi, vuohenputki, karhunputki, nurmitädyke, pelto-ohdake, poimulehti, ojakellukka, lutukka, siankärsämö, ojakärsämö, heinätähiti-mö, ketosilmäruoho, punapeippi, harakankello, peltolemmikki, niittynätkelmä, niittyleinikki, hii-renvirna, ahomansikka, nurmihärkki, päivänkakkara, niittysuolaheinä, puna-apila, pukinjuuri, ahomatara, paimenmatara, mesiangervo, peltotaskuruoho, pölkkyruoho ja polvipuntarpää. Lajis-tossa on monin paikoin myös runsaasti heiniä kuten timoteitä, nurmipuntarpäätä sekä puna- ja nurminataa.



Kuva 6.7. Elovaaran-Oksilammen niittyjä.

17.11.2015

2. Jyrkäne ja kalliometsä

Pinta-ala: 0,2 ha

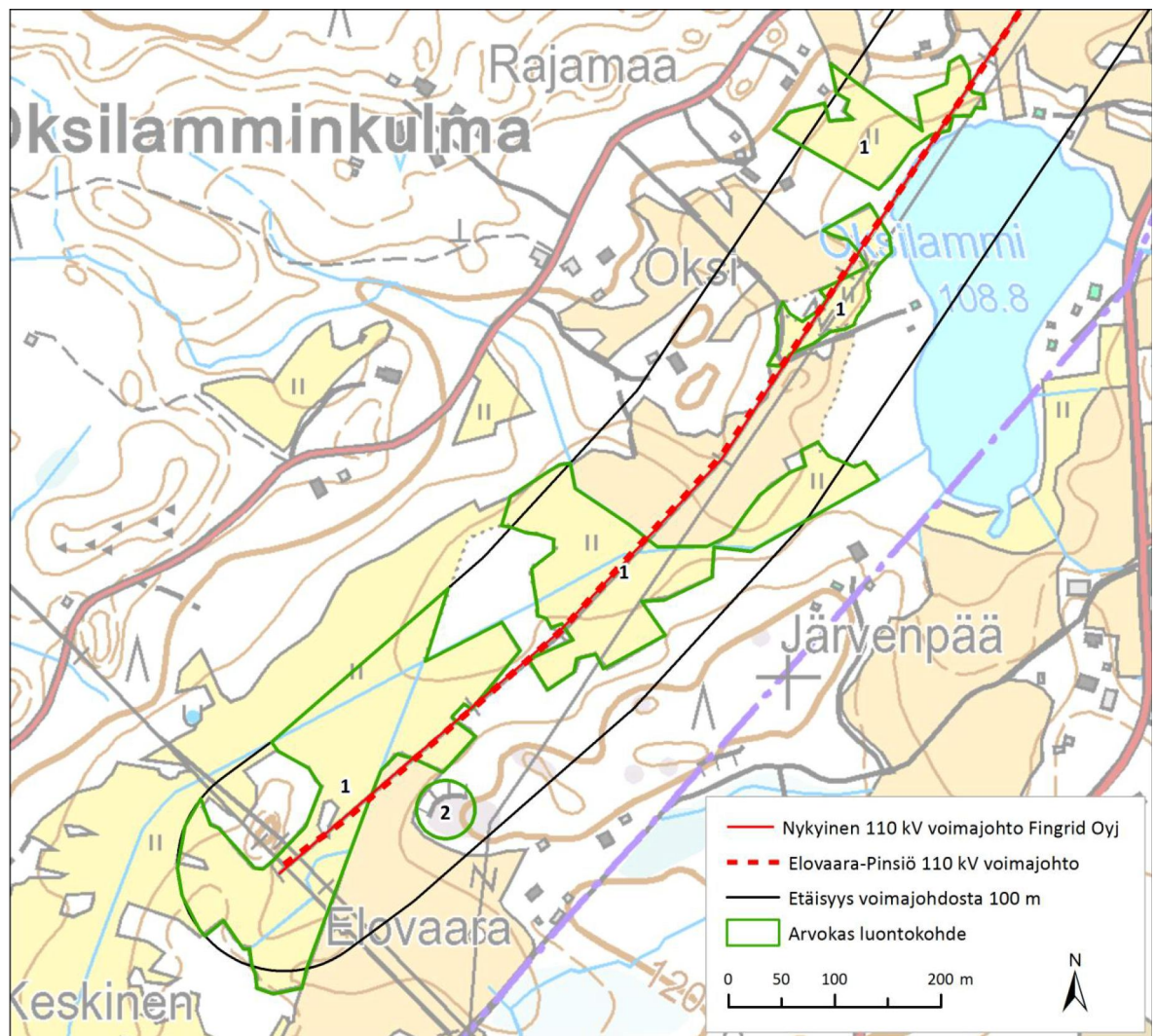
Uhanalaiset ja harvinaiset lajit: -

Uhanalaiset luontotyytit: -

Lakiperusteet: -

Arvoluokka: Muu luonnonsuojellisesti arvokas

Elovaaran sähköaseman itäpuolella sijaitsee pieni jyrkäne ja sen laella luonnontilaltaan melko hyvä vanha kalliomännikkö (kuva 6.8). Jyrkäne ei täytä metsälain 10 § kohteen kriteerejä, mutta sillä on merkitystä luonnon monimuotoisuuden ja luonnonmaiseman kannalta. Jyrkänteen juurella peltoa vasten kasvaa sekapuustoista varttunutta lehtomaista kangasta ja jyrkänteen laen kasvillisuustyyppi on jäkälikköinen ja kivikkoisen kuivahko puolukkatyyppin mäntykangas.



Kuva 6.8. Arvokkaiden luontokohteiden numero 1, Elovaaran-Oksilammen niityt, ja 2, jyrkäne ja kalliometsä, sijainti.

17.11.2015

3. Puro ja puronvarsilehto

Pinta-ala: 8 ha

Uhanalaiset ja harvinaiset lajit: -

Uhanalaiset luontotyypit: Havumetsävyöhykkeen kangasmaiden purot (VU), käenkaali-oravanmarjatyyppin lehto (VU), hiirenporras-käenkaalityypin lehto (NT), vanha lehtomainen kuusikangas (NT)

Lakiperusteet: Vesilaki, metsälaki 10 §

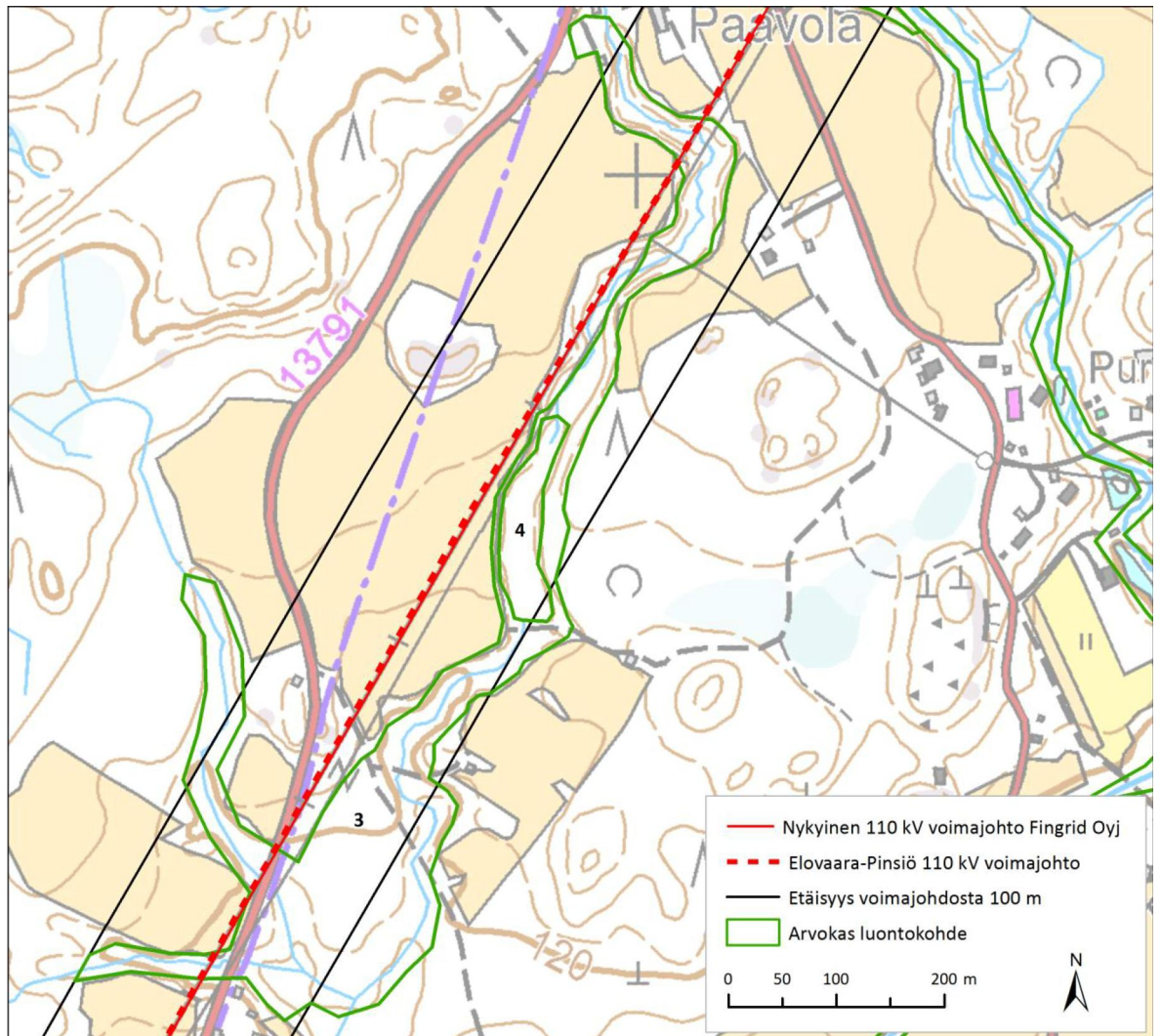
Arvoluokka: Paikallisesti arvokas

Johtoreitin vierellä Haapaniemen ja Paavolan välillä virtaa Pinsiön-Matalusjokeen vetensä laskeva puro (kuvat 6.9 ja 6.10). Puro alittaa johtoreitin Haapaniemen pohjoispuolella ja Paavolan eteläpuolella. Uoma on suurimmaksi osaksi luonnontilaisen kaltainen eli sitä koskee vesilain muuttamiskielto ja puron välitön lähiympäristö on metsälain 10 § mukainen metsäluonnon erityisen tärkeä elinympäristö. Puron varrella esiintyy lähteisyyttä. Puronvarren metsä on raivattua johtoaluetta lukuun ottamatta edustavaa vanhaa lehtomaista kuusivaltaista kangasta sekä puronvarsilehtoa. Puustona kasvaa vanhaa järeää kuusta, haapaa ja koivua sekä pensaskerroksessa tai-kinamarjaa, lehtokuusamaa sekä korpipaatsamaa. Kenttäkerroksen valtalajeja lehtomaisella kangalla ovat mustikka, käenkaali, lillukka, oravanmarja, valko- ja sinivuokko sekä metsäalvejuuri. Rehevimmät puronvarren osat ovat hiirenporras-käenkaalityypin (AthOT) sekä käenkaali-oravanmarjatyyppin (OMaT) lehtoa. Lehtokuvioiden lajistoa ovat hiirenporras, metsä- ja isoalvejuuri, korpi- ja metsäimarre, käenkaali, oravanmarja, mustakonnanmarja, mesiangervo, ojakkelukka, rönsyleinikki, sinivuokko ja metsäkorte.



Kuva 6.9. Puronvarsilehtoa voimajohtoreitin vierellä.

17.11.2015



Kuva 6.10. Arvokkaiden luontokohteiden numero 3, puro ja puronvarsilehto ja 4, lähteikköinen saniaislehto, sijainti.

4. Lähteikköinen saniaislehto

Pinta-ala: 0,6 ha

Uhanalaiset ja harvinaiset lajit: -

Uhanalaiset luontotyytit: Kosteat runsaravinteiset lehdot (VU), lähteiköt (EN)

Lakiperusteet: Vesilaki, metsälaki 10 §

Arvoluokka: Paikallisesti arvokas

Johtoreitin itäpuolella Nokialla on kuvio edustavaa ja luonnontilaltaan hyvää lähteikköistä saniaislehtoa (kuvat 6.10 ja 6.11). Alueella on useita luonnontilaisia pulppuavia lähteensilmäkkeitä, joista vesi johtuu purouomaan, joka jatkuu kohderajauksen pohjois- ja eteläpuolilla. Lähteikköalueen puustona on vanha järeä kuusi, haapa, koivu ja harmaaleppä. Lehtokuvion muutamia tuoreita tuulenkaatoja, joista muodostuu kohteelle lahoppuustoa. Kenttäkerroksen lajistoa ovat metsäalvejuuri, korpialvejuuri, isoalvejuuri, hiirenporras, mesiangervo, metsäkorte, sukelkto, kevätlinnunsilmä, rentukka, oravanmarja, käenkaali, sudenmarja, metsäkorte, rentukka, rönsyleinikki, ja kieli.

17.11.2015

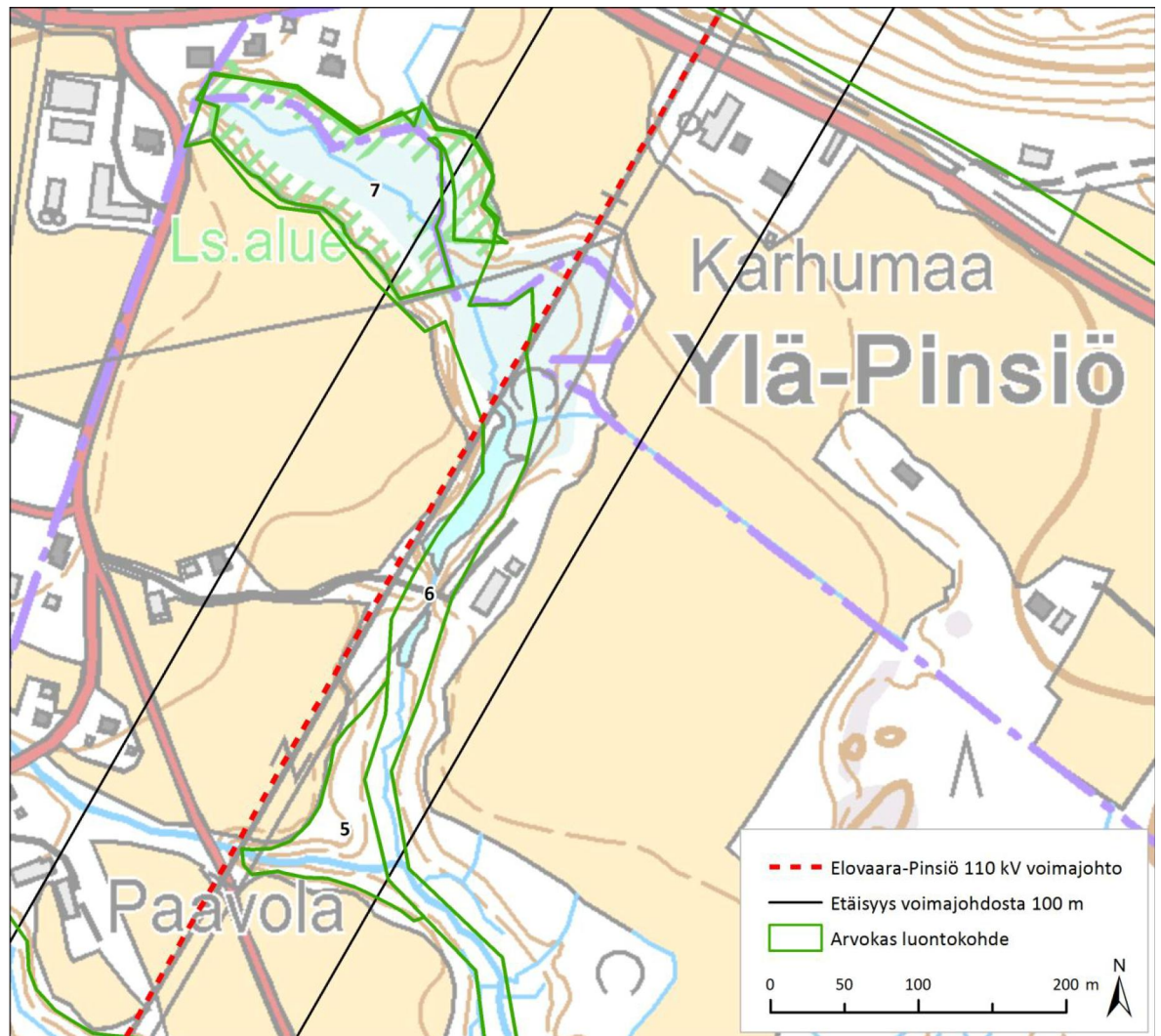


Kuva 6.11. Pulppuava lähde puronvarren lähteikkölehdossa.



Kuva 6.12. Suurruohoinen lehto Pinsiön-Matalusjoen varrella.

17.11.2015



Kuva 6.13. Arvokkaiden luontokohteiden 5, suurruoholehto, 6, Pinsiön-Matalusjoen Natura-alue ja 7, luonnonsuojelualueet, sijainnit.

5. Suurruoholehto

Pinta-ala: 0,6 ha

Uhanalaiset ja harvinaiset lajit: -

Uhanalaiset luontotyytit: Kosteat runsasravinteiset lehdot (VU)

Lakiperusteet: Metsälaki 10 §

Arvoluokka: Paikallisesti arvokas

Pinsiön-Matalusjoen ja sen sivu-uoman töyräällä Natura-alueeseen rajautuen on kuvio kulttuuri-vaikutteista lehtipuuvaltaista suurruoholehtoa (kuvat 6.12 ja 6.13). Luontotyyppi lukeutuu uhanalaiseksi ja lehto on mahdollinen metsälain 10 § mukainen kohde. Puusto koostuu kuusesta, koivusta, harmaalepstä, haavasta, tuomesta ja pihlajasta. Pensaskerroksessa kasvaa em. puiden taimia sekä vadelmaa. Kenttäkerroksen lajistoa ovat mesiangervo, vuohenputki, hiirenporras, lehtotähtimö, rönsyleinikki, kevätlinnunsilmä, metsäkurjenpolvi, koiranputki, nokkonen, luhtalutukka, suokelto, korpikaisla, ojakellukka, metsäalvejuuri ja sudenmarja.

17.11.2015

6. Pinsiön-Matalusjoen Natura 2000-alue

Pinta-ala: 27 ha

Uhanalaiset ja harvinaiset lajit: Uhanalainen laji (EN, luontodirektiivin liite II), taimen (EN), soikkokaksikko (rauhoitettu koko Suomessa), maariansirvikäs

Uhanalaiset luontotyypit: Kosteat runsasravinteiset lehdot (VU), lehtokorpi (EN), pienet havumetsävyöhykkeen joet (VU), lähteiköt (EN)

Lakiperusteet: Luontodirektiivi, luonnonsuojelulaki

Arvoluokka: Valtakunnallisesti arvokas

Pinsiön-Matalusjoen Natura 2000 alue (FI0356004, SAC) on kokonaisuudessaan 27 hehtaarin laajuinen ja sijoittuu Ylöjärvelle, Nokialle sekä Hämeenkyröön (kuvat 6.13 ja 6.14). Voimajohtoreitti ylittää Natura-alueen Pinsiön-Matalusjoen yläjuoksulla 50 metrin matkalla, joen alkukohdan muodostavan lähdelehtoalueen itäpuolitse ja johtoaluetta Natura-alueella on 0,25 hehtaaria. Pinsiön-Matalusjoki saa alkunsa Pinsiönharjusta purkautuvasta pohjavedestä. Lähteitä purkautuu joen yläjuoksulla muualtakin pitäen veden viileänä. Joen kokonaispituus on noin 13 km ja sen alajuoksulla on useita koskiosuoksia. Pinsiön-Matalusjoessa elää uhanalainen laji, jonka viimeisiä Etelä-Suomen esiintymisalueita joki on. Lajin lisääntyminen vaatii myös taimenen (erittäin uhanalainen laji) esiintymistä joessa. Alueella esiintyvät luontodirektiivin luontotyypit ovat:

- Vuorten alapuoliset tasankojoet, joissa *Ranunculion fluitans* 21,6 ha
- Fennoscandian lähteet ja lähdesuot 0,25 ha
- Boreaaliset lehdot 1,4 ha

Voimajohtoreitin ylityksen välitön lähiympäristö Natura-alueella joen reunamilla on lehtokorpea, jonka puustoa ovat kuusi ja koivu. Kenttäkerroksessa kasvaa mesiangervoa, isotalvikkia, soikkokaksikkoa, käenkaalia, suokelttoa, ojakellukkaa, mustikkaa, vanamoja, velholehteä, tähtitalvikkia, rentukkaa, kurjenjalkaa, metsäkortetta ja suo-ohdaketta.



Kuva 6.14. Pinsiön-Matalusjoen Natura-alueita.

17.11.2015

7. Luonnonsuojelualueet

Pinta-ala: 1,4 ha

Uhanalaiset ja harvinaiset lajit: Soikkokaksikko (rauhoitettu koko Suomessa)

Uhanalaiset luontotyypit: Kosteat runsasravinteiset lehdot (VU), lehtokorpi (EN)

Lakiperusteet: Luonnonsuojelulaki

Arvoluokka: Valtakunnallisesti arvokas

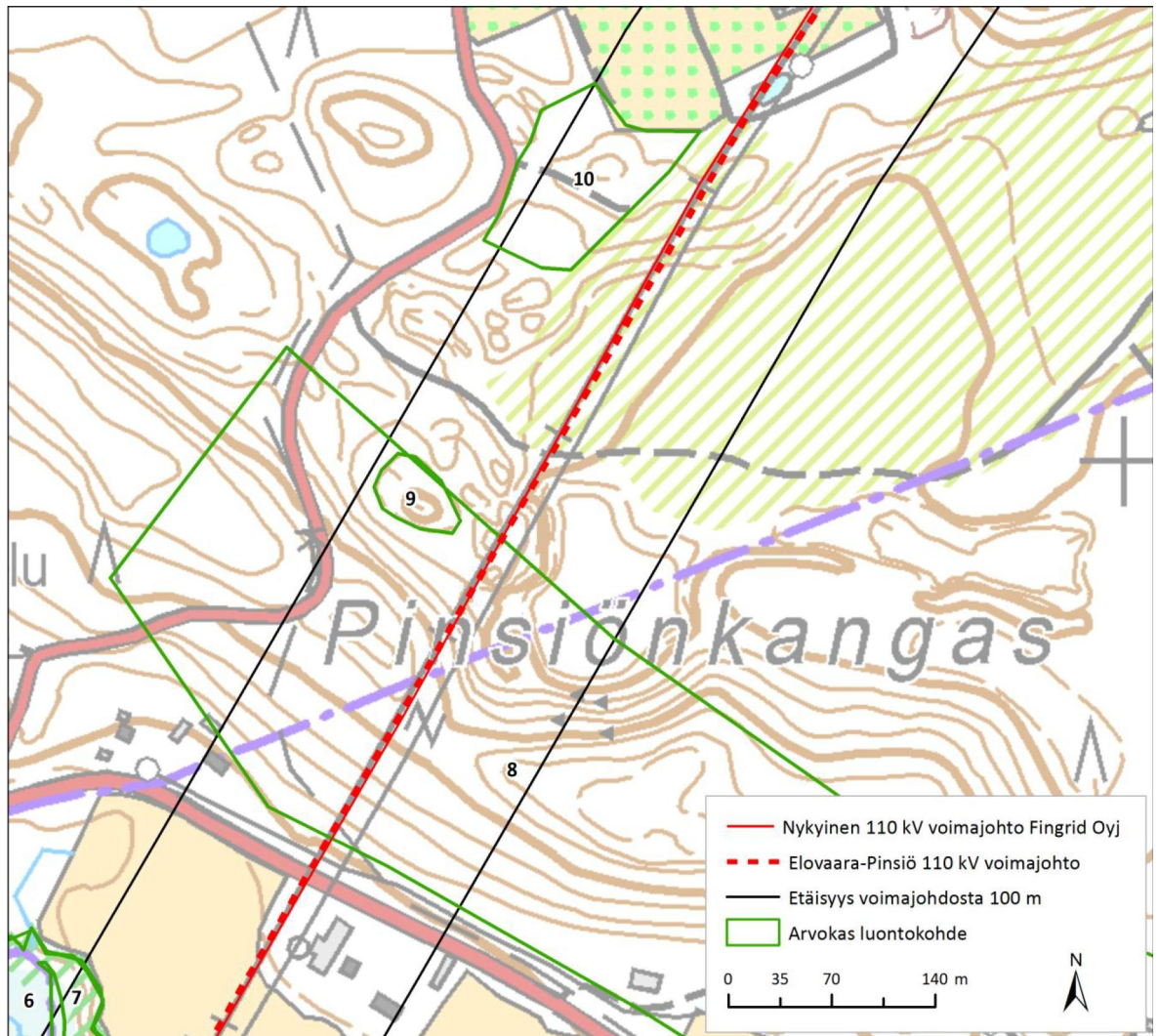
Matalusjoen pohjoisosan lehtoalueella on kolme Natura 2000-alueeseen sisältyvää yksityiseen luonnonsuojelualuetta eli **Ylä-Pinsiön luonnonsuojelualue** (YSA043308, pinta-ala 0,2 ha, lähimmillään 27 metrin etäisyydelle suunnitellun voimajohtoalueen reunasta), **Pinsiön-Matalusjoen luonnonsuojelualue** (YSA200436, pinta-ala 1 ha, lähimmillään 37 metrin etäisyydelle suunnitellun voimajohtoalueen reunasta) ja **Ylä-Pinsiön lähdelehdon luonnonsuojelualue** (YSA043305, pinta-ala 0,2 ha, lähimmillään 114 metrin etäisyydelle suunnitellun voimajohtoalueen reunasta) (kuva 6.15).

Suojellulla lähdealueella (kuva 6.13), jolta joki saa alkunsa, on kosteaa lehtoa ja lehtokorpea. Lähdelehto kuuluu valtakunnallisen lehtojensuojeluohjelman kohteisiin. Lehdon puusto koostuu kuusesta ja hieskoivusta. Kenttäkerroksen valtalajit ovat metsäkorte, suokeltto ja mesiangervo, lisäksi lähdelehdossa kasvaa muuan muassa soikkokaksikkoa ja luhtalitukkaa. Alueella on useita lähdesilmäkkeitä ja tihkupintoja.



Kuva 6.15. Ylä-Pinsiön lähdelehdon luonnonsuojelualuetta.

17.11.2015



Kuva 6.16. Arvokkaiden luontokohteiden 8, Pinsiönkankaan harjualue, 9, suppa, ja 10, vanha metsä, sijainnit.

8. Pinsiönkankaan arvokas harjualue

Pinta-ala: 91 ha

Uhanalaiset ja harvinaiset lajit: kangasajuruoho (NT), harjumasmalo (RT)

Uhanalaiset luontotyytit: -

Lakiperusteet: -

Arvoluokka: Paikallisesti arvokas

Maakunnallisessa harjualueinventoinnissa (Pirkanmaan seutukaavaliitto 1990) on rajattu Pinsiönkankaalta alue (kuva 6.16 ja raportin kansikuva), jonka mainitaan olevan osaksi maaseudun kulttuurimaiseen, osaksi tienvarsimaisemaan liittyvä, sorakuoppien rajaama, ympäristöstään selvästi erottuva, geologisesti jokseenkin merkittävä-merkittävä, maisemallisesti jokseenkin merkittävä, biologisesti ja monikäytön kannalta merkittävä harjualue (arvoluokka IV). Alueella mainitaan olevan lukuisa määrä suppia. Kasvillisuus on puolukkatyyppin ja mustikkatyyppin sekametsää, puustoltaan enimmäkseen mäntyvaltaista ja iältään pääasiassa nuorta ja varttuvaa metsää. Varjorinteet ovat kuusivaltaisia. Kasvistoon mainitaan kuuluvan harjumasmalo, kalliokielo, metsämaarianheinä, kangasajuruoho sekä kevätlinnunherne.

Voimajohtoreitti sijoittuu arvokkaalle harjualueelle noin 150 metrin matkalla arvoaluerajauksen länsiosissa, missä harjurinne laskee jyrkästi lounaaseen. Metsäkasvillisuustyyppi tällä osalla harjualuetta on tuore mustikkatyyppin havupuukangas sekä lehtomainen havupuukangas, joilla puuston ikä vaihtelee nuoresta varttuneeseen. Alueella sijaitseva suppa on kuvattu erillisenä koh-

17.11.2015

teena (kohde numero 9). Harjualueinventoinnissa mainittuja arvolajeja ei havaittu kasvavan voimajohtoreitillä tai sen läheisyydessä. Johtoreitiltä avautuu kaunis kaukomaisema lounaaseen.



Kuva 6.17. Supan pohjaa Pinsiönkankaalla.



Kuva 6.18. Vanhaa lehtomaista kangasta harjun pohjoisrinteessä.

17.11.2015

9. Suppa

Pinta-ala: 0,2 ha

Uhanalaiset ja harvinaiset lajit: -

Uhanalaiset luontotyypit: -

Lakiperusteet: -

Arvoluokka: Muu luonnonsuojelullisesti arvokas

Pinsiönkankaan arvokkaalla harjualueella voimajohtoreitin länsipuolella on pieni suppamuodostelma (kuvat 6.16 ja 6.17), jonka puuston ja kasvillisuuden luonnontila on hyvä. Suppa on varjoisa, pienilmastoltaan viileä, ja siellä kasvaa vanhahkoa mustikkatyyppin tuoretta kuusikangasta. Supan rinteillä ja pohjalla on kohtalaisesti lahoppuustoa ja maapuuta.

10. Vanha metsä

Pinta-ala: 0,9 ha

Uhanalaiset ja harvinaiset lajit: -

Uhanalaiset luontotyypit: Vanha kuusivaltainen lehtomainen kangas (NT)

Lakiperusteet: -

Arvoluokka: Muu luonnonsuojelullisesti arvokas

Pinsiönkankaan harjualueen pohjoispuolella, harjun pohjoisrinteessä, on kuvio luonnontilaltaan hyvää monipuolista vanhaa kuusivaltaista lehtomaista kangasta (kuvat 6.16 ja 6.18). Kuviolla kasvaa vanhaa järeää kuusta, haapaa ja koivua, kohteella on myös hyvin lahoppuustoa. Kenttäkerroksen lajistoa ovat mustikka, metsäimarre, sinivuokko, metsäkastikka, käenkaali, oranmarja, metsäorvokki, kevätlinnunherne, kielo ja lillukka. Metsäkuvio rajautuu hakkuualueeseen, voimajohtoalueeseen sekä taimikasvatusalueeseen.

6.8 Vaikutukset ympäristöön ja luonnonsuojeluun

Hankkeella ei ole vaikutuksia pohjavesien laatuun, määrään tai virtaussuuntiin ja maaperään kohdistuvat vaikutukset rajoittuvat pylväspaikoille.

Hankkeessa ei muodostu uutta johtoaluetta, joten voimajohtoreitiltä ja sen läheisyydestä rajattujen arvokkaiden luontokohteiden pinta-alat eivät muutu. Vanhoja pylväitä purettaessa ja uusia perustettaessa kaivetaan maaperää ja liikutaan johtoalueella työkoneilla, millä on vaikutuksia voimajohtoalueella sijaitseville luontokohteille kuten Elovaaran-Oksilammen niityille ja Pinsiönkankaan harjualueelle. Vaikutus on kuitenkin väliaikainen ja kasvillisuus pääsee palautumaan rakentamistoimien jälkeen. Niittyalue hyötyy johtoalueen avoimena pysymisestä ja harjualueella paahdeympäristön arvolajien ilmaantuminen rikkoutuneelle harjun maanpinnalle johtoalueella on mahdollista. Esimerkiksi kangasajuruoho on laji, jolle maanpinnan ajoittainen paljastuminen luo uusia kasvupaikkoja. Myös harjumasmalo on avointen ja puoliavointen paahdeympäristöjen laji, joka voi menestyä voimajohtoalueella.

Johtoreitin kanssa risteäville tai sen välittömään läheisyyteen sijoituville virtavesikohteille rakentamisesta aiheutuvat vaikutukset kuten kiintoaineksen huuhtoutuminen on vältettävissä sijoittamalla uudet pylväspaikat mahdollisimman etäälle uomasta. Pylväspaikat vahvistuvat yleissuunnittelussa ja niihin saattaa tulla muutoksia. Pylväspaikkojen suunnittelussa huomioidaan kuitenkin luontoarvot ja ne sijoitetaan arvokkaan puron sekä Natura-alueen ulkopuolelle, mikäli mahdollista.

Virtavesiuomien läheisyydessä rakentamista ja liikkumista työkoneilla vältetään. Vanhojen pylväiden purkamisen ja uusien pylväiden perustustyöt ajoitetaan mahdollisuuksien mukaan ylivirtaamakausten ulkopuolelle, jotta rakentamisaikoina ympäristön pintavesiuomiin huuhtoutuvan veden määrä olisi mahdollisimman vähäinen. Noudatettaessa näitä toimenpiteitä sen lisäksi, että pylväät sijoitetaan mahdollisimman kauas Pinsiön-Matalusjoesta, Natura-suojelun perusteena oleville luontotyypeille ja erittäin uhanalaiselle lajille jäävät vähäisiksi.

Hankkeessa ei muodostu uutta johtoaluetta eikä uutta maastokäytävää eikä sen myötä metsäelinympäristön pirstoutumisen tai reunavaikutuksen lisäystä. Hankkeesta ympäristön- ja luonnonsuojeluun aiheutuvat vaikutukset jäävät kokonaisuutena vähäisiksi.

17.11.2015

7 MAISEMA JA KULTTUURIPERINTÖ

7.1 Yleistä

Valtakunnallisessa maisemamaakuntajaossa johtoreitti sijoittuu Hämeen viljely- ja järviin (3.) Keski-Hämeen viljely- ja järvisuontuun (3.1), jonka alueelle maisemat ovat hyvin monimuotoisia ja usein pienpiirteisiä. Maisemankuvan muodostumiseen on vaikuttanut vaihtelevat luonnonolot sekä monipuolinen, että pitkään jatkunut alkutuotantoon ja teollisuuteen liittyvä elinkeinoelämä.

Seudulla on vaihtelevaa ja rikasta eteläboreaalisen vyöhykkeen kasvillisuutta. Metsät ovat viljavia; vallitsevat metsätyypit ovat lehtomaisia ja tuoreita käenkaali-mustikkatyypin ja mustikkatyypin kuusivaltaisia sekametsiä. Soita on vähän, ne ovat lähinnä karujen vedenjakaja-alueiden keidassoita.

Suunniteltu voimajohto sijoittuu nykyisen voimajohdon paikalle alueella, jossa vuorottelevat pienialaiset viljelyalueet ja metsät. Johtoreitin pohjoisosa sijoittuu seudun maisemaa hallitsevaan, alavammalta viljelyalueelta kohoavaan harjuun (kuva 7.1). Voimajohdon länsipuolella on laajoja puustoisia alueita ja sulkeutunutta metsämaisemaa, kun länsipuoliset alueet ovat maisemaltaan avoimempaa ja vaihtelevampaa viljelyaluetta. Pellot ovat keskittyneet Pinsiön ja Ala-Pinsiön alueille, voimajohdon kaakkoispuolelle.

Voimajohto sivuaa johtoreitin ainoaa järviä eli Oksilampea sen luoteisrannalta (kuva 7.2), missä kasvaa matalahkoa lehtimetsää sekä pensastoa. Merkittävimmät liikenneväylien ylitykset ovat Pinsiönkankaantien ylitys (kuva 7.3) ja valtatie 3 ylitys (kuva 7.4). Pinsiönkankaantie sijoittuu harjun suuntaisesti, ja voimajohto erottuu tienvarsimaisemassa vain lyhyeltä matkaa. Valtatie 3 tienvarsimaisemassa voimajohto erottuu etämmälle.

7.2 Arvokkaat maisema-alueet

Suunnittelualueelle tai sen läheisyyteen ei sijoitu valtakunnallisesti arvokkaita maisema-alueita. Lähin alue, Hämeenkyrön kulttuurimaisemat, sijaitsee noin neljän kilometrin etäisyydellä johtoreitistä länteen.

7.3 Merkittävät rakennetut kulttuuriympäristöt

Hankkeen lähietäisyydelle ei sijoitu yhtään valtakunnallisesti merkittävää rakennettua kulttuuriympäristöä (RKY 2009). Alueella ei myöskään ole aiemman, vuoden 1993 inventoinnin (RKY 1993) kohteita. Lähimmät rakennetut kulttuuriympäristöt sijaitsevat yli kahdeksan kilometrin etäisyydellä.

7.4 Muinaisjäännökset

Museoviraston (2010) Muinaisjäännösrekisterin paikkatietoaineistojen perusteella 100 metrin etäisyydellä suunnitellusta voimajohdosta ei sijaitse yhtään tunnettua muinaisjäännöstä. Lähimmät tunnetut kohteet sijoittuvat yli 2 kilometrin etäisyydelle.

Pirkanmaan maakuntamuseo on antanut 7.9.2015 hankkeesta lausunnon, jossa toteaa seuraavaa: "Voimajohto sijoittuu Pinsiön alueelle, jossa ei ole tehty muinaisjäännösinventointia. Johdon sijainti on pääosin alueella, joka on asutettu 1700-luvun jälkeen. Maakuntamuseon tietojen perusteella muinaisjäännösinventointia ei vaadita, mikäli johto sijoitetaan aiemman voimalinjan paikalle. Maakuntamuseolla ei tässä tapauksessa ole myöskään rakennetun kulttuuriympäristön ja maiseman osalta huomautettavaa hankkeesta." Pirkanmaan maakuntamuseon lausunto on liitteenä 3.

17.11.2015



Kuva 7.1. Ylä-Pinsiön kylän peltomaisemaa, taustalla kohoaa Pinsiönkankaan harju.



Kuva 7.2. Voimajohtoreittiä Oksilammen luoteisrannalla.

17.11.2015



Kuva 7.3. Pinsiönkankaantien ylitys.



Kuva 7.4. Valtatien 3 ylitys.

17.11.2015

7.5 Vaikutukset maisemaan ja kulttuuriperintöön

Suunniteltu johtoreitti sijoittuu maisemallisesti monimuotoiseen ympäristöön harjulle, pienipiirteiseen viljelymaisemaan asutuksen läheisyyteen sivuten Oksilampea sekä ylittäen puro- ja jokiympäristöä. Alle 100 metrin etäisyydellä suunnitellun voimajohdon keskilinjasta sijaitsee 12 asuinrakennusta ja kaksi vapaa-ajan asuntoa. Voimajohto on suunniteltu toteuttavaksi olemassa olevan voimajohdon paikalle eikä johtoalueen leveys muutu. Tällöin voimajohdon näkyvyys ja asema maisematilassa eivät muutu nykyisestä. Maisemallinen häiriö ja muutokset koskevat vain rakentamisvaihetta, kun voimajohtopylväitä puretaan ja rakennetaan ja alueella liikutaan työkoneilla.

Johtoreitille tai sen lähialueelle ei sijoitu arvokkaita maisema-alueita tai kulttuuriympäristöjä, eikä tunnettuja muinaisjäännöskohteita. Hankkeen toteuttamiselle ei arvioida olevan vaikutuksia alueen maisemakuvaan tai kulttuuriperintöön.

8 JOHTOPÄÄTÖKSET JA SUOSITUKSET

Suunniteltu voimajohtoreitti sijoittuu olemassa olevan voimajohdon paikalle, joten hanke ei ole ristiriidassa maankäytön suunnitelmien kanssa ja suunniteltu voimajohto on edelleen sovitettavissa yhteen alueen muiden toimintojen kanssa.

Suunnitellusta voimajohdosta asutukselle aiheutuvat vaikutukset liittyvät lähinnä rakentamiskäyttöön, mikä on lyhytaikaista ja ohimenevää. Käytön aikaiset vaikutukset eivät muutu, koska uusi voimajohto sijoittuu nykyisen paikalle. Hankkeen toteuttamisella ei arvioida olevan haitallisia vaikutuksia yhdyskuntarakenteeseen tai asutukselle. Ionisoimattoman säteilyaltistuksen enimmäisarvot on vahvistettu sosiaali- ja terveysministeriön asetuksella, ja 110 kV voimajohtojen aiheuttamat sähkö- ja magneettikenttäarvot jäävät selvästi näiden enimmäisarvojen alle. Vaikutuksia alueen elinkeinoille eli maa- ja metsätaloudelle, maa-ainesten ottotoiminnalle ja taimistolle aiheutuu vain väliaikaisesti rakentamisaikana.

Hankkeessa ei muodostu uutta johtoaluetta, joten luonnonsuojelullisesti arvokkaiden kohteiden pinta-alat eivät muutu. Häiriö voimajohtoalueen kasvillisuudelle rakentamistoimenpiteiden yhteydessä on väliaikaista. Haitat Pinsiön-Matalusjoen Natura-alueen suojelun perusteena oleville luontotyypeille ja lajille on vältettävissä sijoitettaessa uudet voimajohtopylväät mahdollisimman etäälle jokiuomasta ja ajoitettaessa purku- ja rakentamistoimet ylivirtaamakauden ulkopuolelle. Purku- ja rakentamistoimenpiteissä suositellaan noudatettavaksi erityistä varovaisuutta Natura-alueella sekä sen läheisyydessä ja työkoneilla ei saa liikkua jokiuoman yli. Hankkeella ei ole vaikutuksia maaperään tai pohjavesiin. Alueellinen tai paikallinen luonnon monimuotoisuus ei ole hankkeen myötä uhattuna.

Hankkeella ei ole maisemallisia vaikutuksia nykytilaan verrattuna, koska suunniteltu voimajohto sijoittuu olemassa olevan voimajohdon paikalle eikä voimajohtoalue levene. Voimajohtoreitille tai sen läheisyyteen ei sijoitu muinaisjäännöksiä.

17.11.2015

Lähteet

GTK 2015: Geologian tutkimuskeskuksen kallio- ja maaperäkartta-aineistot (www.geo.fi)

Järviwiki 2015: Kokemäenjoen vesistöalue. <<http://www.jarviwiki.fi>>, luettu 9.10.2015.

Keski-Suomen liitto 2015: Keski-Suomen maakuntakaava.
<<http://www.keskisuomi.fi/maakuntakaava>> luettu 28.9.2015

Lehtinen, M. & P. Nurmi, T.Rämö (toim.) 1998: Suomen kallioperä - 3000 vuosimiljoonaa. Suomen geologinen seura, Jyväskylä.

OIVA 2015: OIVA-ympäristöhallinnon paikkatietoaineistot 2015 (www.ymparisto.fi/oiva)

Pirkanmaan liitto 2015a: Pirkanmaan maakuntakaavayhdistelmä. Kaavakartta 1: 100 000. Haettu 6.10.2015 <<http://www.pirkanmaa.fi/fi/maakuntakaavoitus/pirkanmaan-maakuntakaavayhdistelma>>

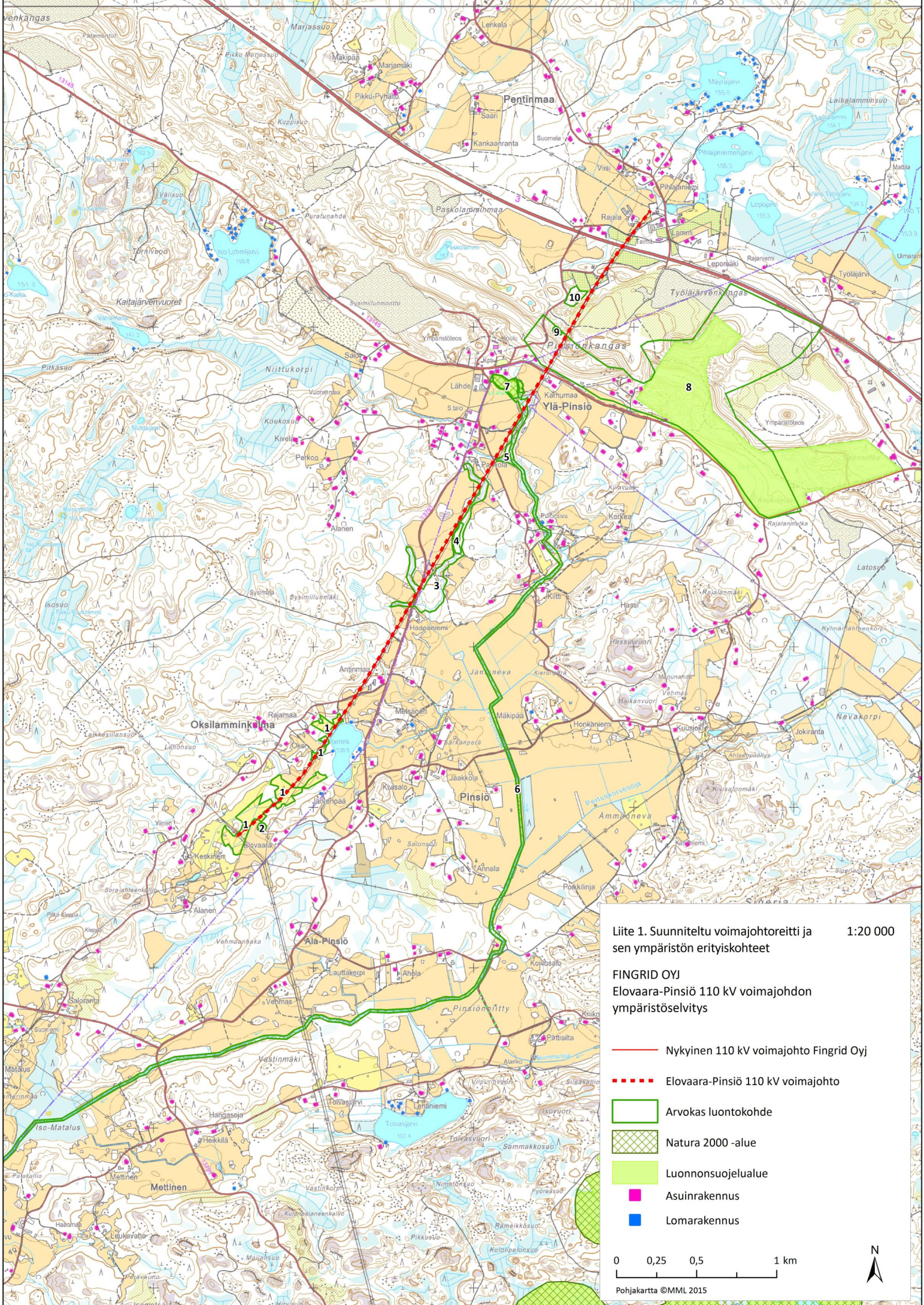
Pirkanmaan liitto 2015b: Pirkanmaan maakuntakaava 2040. Kaavakarttaluonnos 1: 100 000, 16.2.2015.

Pirkanmaan liitto 2015c: Pirkanmaan maakuntakaava 2040. Kaavaluonnos MKH 16.2.2015, Kaavamerkinnot ja määräykset. Haettu 21.10.2015
<http://maakuntakaava2040.pirkanmaa.fi/sites/default/files/Kaavamerkinnot_ja_maaraykset.pdf>

Pirkanmaan seutukaavaliitto 1990: Pirkanmaan harjuluonto. Julkaisu B 173. Valtakunnallinen harjututkimus 44/1990.

Rassi, P., Hyvärinen, E., Juslén A. & Mannerkoski I. (toim.) 2010: Suomen lajien uhanalaisuus – Punainen kirja 2010. Erillisjulkaisu. s. 685. Ympäristöministeriö ja Suomen ympäristökeskus.

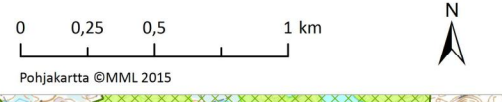
Raunio, A., Schulman, A. & Kontula, T. (toim.) 2008: Suomen luontotyyppien uhanalaisuus. – Suomen ympäristökeskus, Helsinki. Suomen ympäristö 8/2008. Osat 1 ja 2. 264 + 572 s.



Liite 1. Suunniteltu voimajohtoreitti ja sen ympäristön erityiskohteet 1:20 000

FINGRID OYJ
 Elovaara-Pinsio 110 kV voimajohdon ympäristöselvitys

- Nykyinen 110 kV voimajohto Fingrid Oyj
- - - - Elovaara-Pinsio 110 kV voimajohto
- Arvokas luontokohte
- Natura 2000 -alue
- Luonnonsuojelualue
- Asuinrakennus
- Lomarakennus





PIRKANMAAN MAAKUNTAMUSEO

7.9.2015 DIAR: 298/2015

FCG Suunnittelu ja tekniikka Oy
Marja Nuottajärvi
Pyhäjärvenkatu 1

33200 TAMPERE

Lausuntopyyntönnne 3.8.2015

FINGRID OYJ:N VOIMAJOHTOHANKE VÄLILLÄ ELOVAARA-PINSIÖ (YLÖJÄRVI,
NOKIA, HÄMEENKYRÖ)

Pirkanmaan maakuntamuseolta pyydetään lausuntoa muinaisjäännösinventoinnin tarpeesta Fingrid Oyj:n suunnittelemassa 110 kilovoltin voimajohtohankkeessa. Voimajohto välillä Elovaara-Pinsiö sijoittuu Ylöjärven ja Nokian kaupunkien sekä Hämeenkyrön kunnan alueille. Voimajohtolla on pituutta noin viisi kilometriä, ja se sijoitetaan purettavan johdon paikalle. Johtoalueen leveys ei mutua hankkeen yhteydessä.

Voimajohto sijoittuu Pinsiön alueelle, jossa ei ole tehty muinaisjäännösinventointia. Johdon sijainti on pääosin alueella, joka on asutettu 1700-luvun jälkeen. Maakuntamuseon tietojen perusteella muinaisjäännösinventointia ei vaadita, mikäli johto sijoitetaan aiemman voimalinjan paikalle. Maakuntamuseolla ei tässä tapauksessa ole myöskään rakennetun kulttuuriympäristön ja maiseman osalta huomautettavaa hankkeesta.

Yksikön päällikkö


Tuja-Liisa Soininen

Tutkija


Hannele Kuitunen

Tiedoksi: Museovirasto/Kulttuuriympäristön suojelu/Hämeenlinnan toimipiste; Pirkanmaan ELY-keskus/Ympäristö ja luonnonvarat -vastuualue/Rakennetun ympäristön yksikkö, Pirkanmaan liitto

HK/hk/um

P

M

PL 487, 33101 Tampere

Käyntiosoite: Museokeskus Vapriikki, Alaverstaanraitti 5
Puh. 03-5656 5140 Fax: 03-5656 5141 www.tampere.fi/vapriikki