

# YMPÄRISTÖSELVITYKSEN TÄYDENNYS

Kantaverkon 110 kilovoltin voimajohdon  
uusiminen Tihisenniemi - Katerma



## YHTEYSTIEDOT

### Hankevastaava Fingrid Oyj

Yhteyshenkilöt:

Mika Penttilä, projektipäällikkö  
Pasi Saari, tekninen asiantuntija

PL 530

00101 Helsinki

puh. 030 395 5000

[etunimi.sukunimi@fingrid.fi](mailto:etunimi.sukunimi@fingrid.fi)

### Konsultti

#### Sito Oy

Yhteyshenkilöt:

Lauri Erävuori

Tietäjäntie 14

02130 Espoo

Puh. 020 747 6000

[etunimi.sukunimi@sito.fi](mailto:etunimi.sukunimi@sito.fi)

© Maanmittauslaitos, lupa nro 24/MYY/12 (Maanmittauslaitoksen peruskartta-aineisto 1:20 000)

Pohjakartta © Karttakeskus Oy, Lupa L9505/12 (painotuotteet)

Pohjakartta © Karttakeskus Oy, Lupa N0148 (internet)

Copyright © Suomen ympäristökeskus (Oiva-aineistot)

**SISÄLTÖ**

<b>1</b>	<b>JOHDANTO</b>	<b>3</b>
<b>2</b>	<b>HANKEMUUTOKSEN KUVAUS</b>	<b>3</b>
<b>3</b>	<b>YMPÄRISTÖVAIKUTUKSET</b>	<b>4</b>
<b>4</b>	<b>JOHTOPÄÄTÖKSET</b>	<b>5</b>

## 1 JOHDANTO

Fingrid Oyj suunnittelee vanhan 110 kV voimajohdon saneeraamista välillä Kajaanin Tihisenniemen sähköasema – Kuhmon Katerman sähköasema. Voimajohtoreitin pituus on noin 70 km. Hankkeesta tehtiin ympäristöselvitys vuonna 2008.

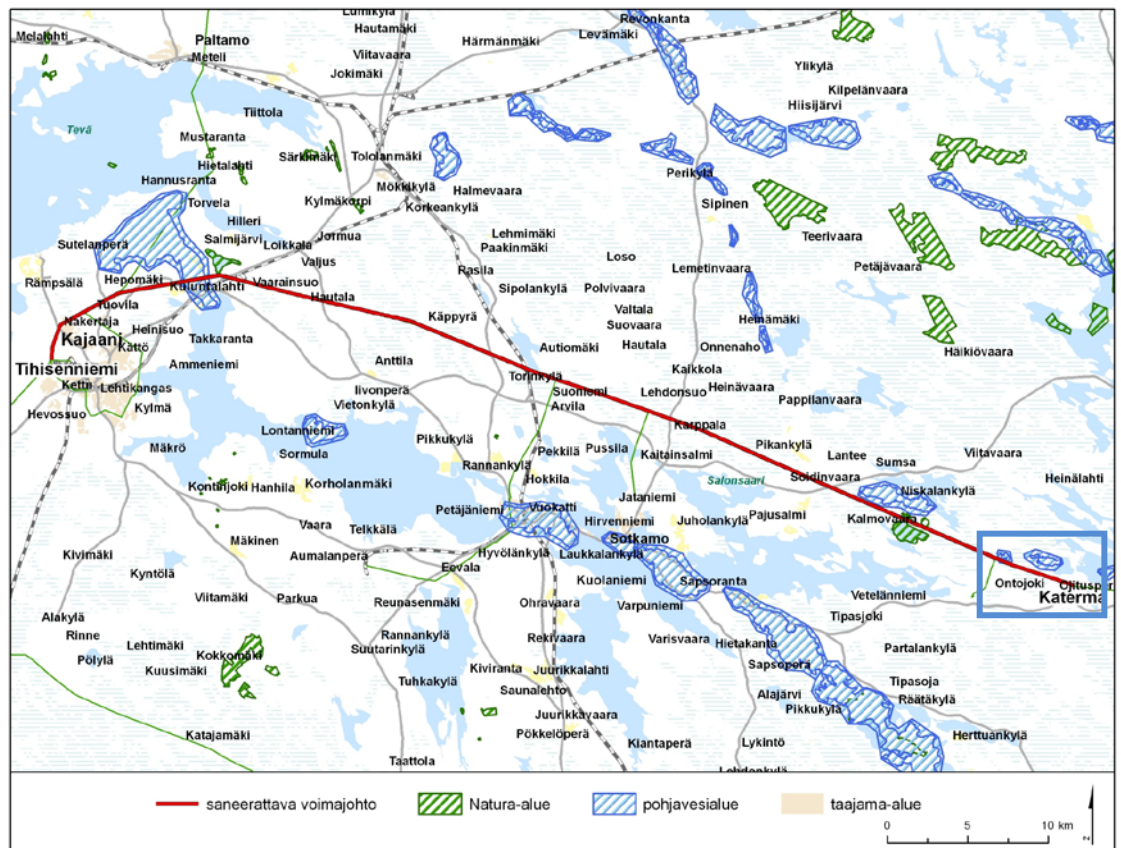
Ympäristöselvityksen valmistumisen jälkeen on tullut suunnitelmamuutostarve, joka koskee edellä mainitun voimajohdon osuutta välillä Leppisuo – Katerma.

Tämä ympäristöselvityksen täydennys sisältää arvion suunnitelmamuutoksen vaikutuksista ympäristöön, ja tämä selvitys on siis täydennys aiempaan ympäristöselvitykseen. Selvityksen on laatinut FM Lauri Erävuori Sito Oy:stä.

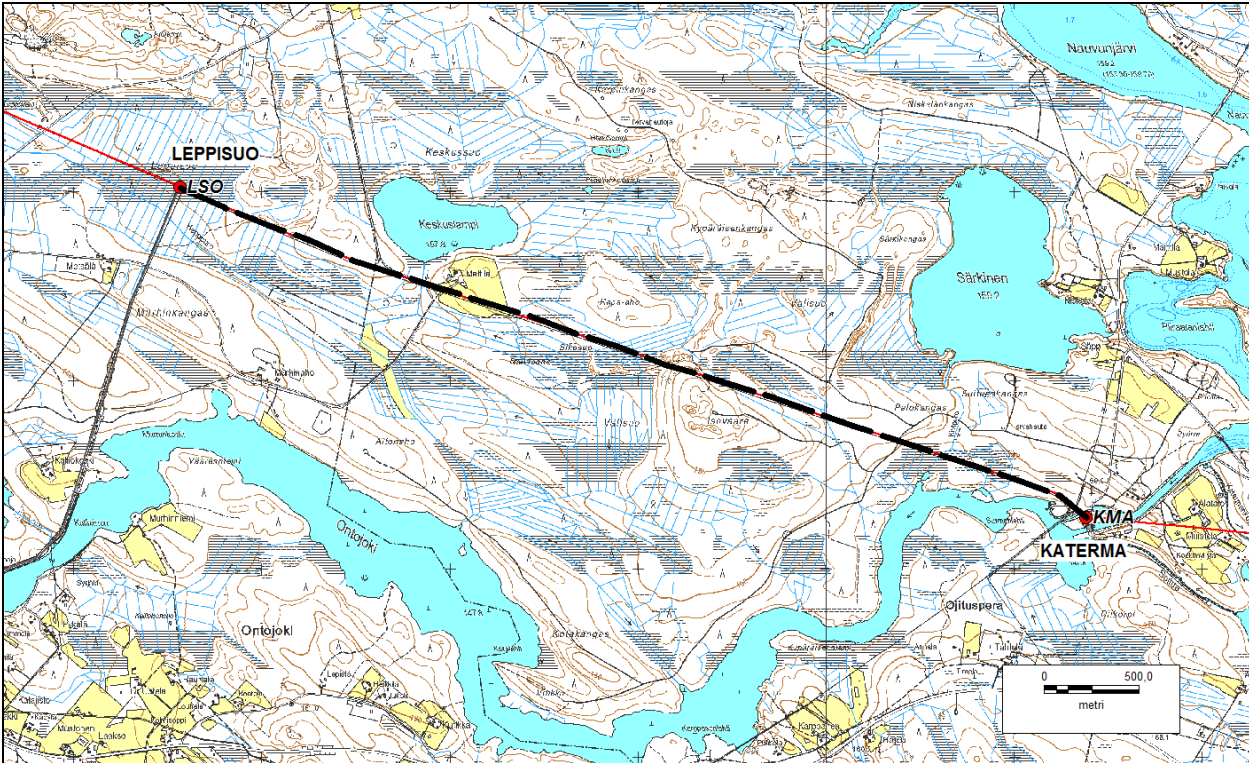
## 2 HANKEMUUTOKSEN KUVAUS

Muutos koskee Tihisenniemi – Katerma 110 kV voimajohdon osuutta Leppisuo – Katerma (kuvat 1 ja 2). Osuus sijaitsee kokonaisuudessaan Kuhmon kaupungin alueella. Osuuden pituus on noin 5,2 kilometriä.

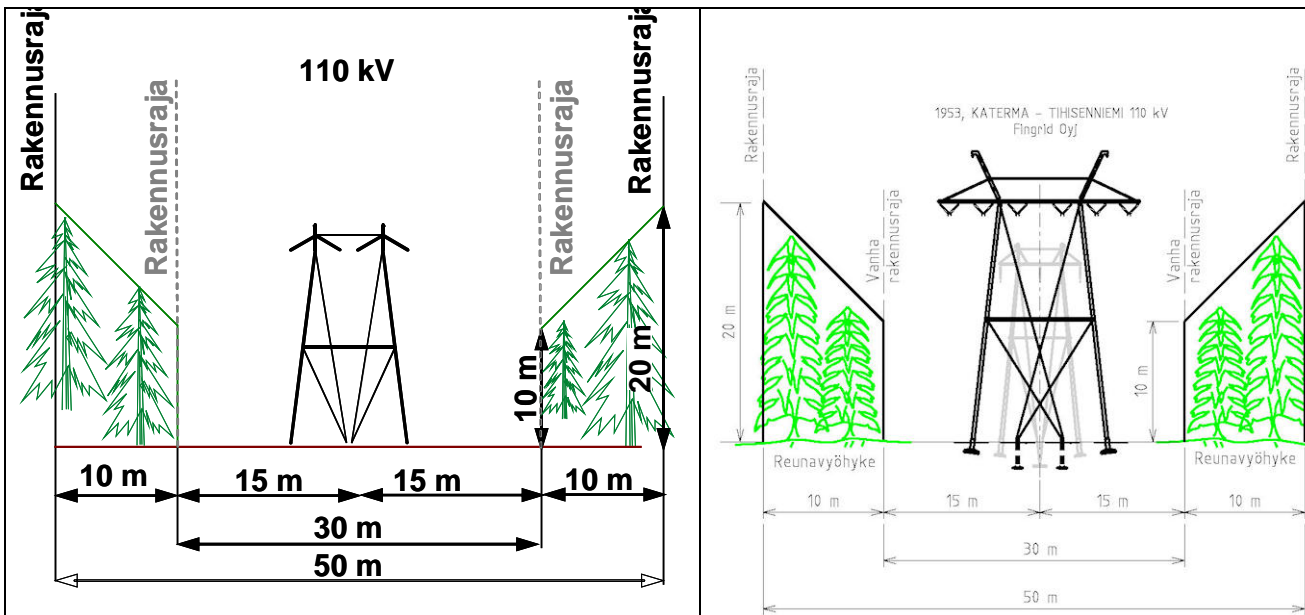
Kyseisellä osuudella uusittavan voimajohdon kanssa samoille uusittaville pylväille asennetaan myös toinen 110 kV virtapiiri. Muutos ei vaikuta olennaisesti aiemmassa selvityksessä esitettyyn pylväskokoon eikä myöskään johtoalueen leveyteen, koska toinen 110 kV virtapiiri voidaan sijoittaa aikaisemman suunnitelman mukaisiin harustettuihin pylväisiin (kuva 3). Käytännössä muutos ilmenee useampina johtimina ja hieman leveämpänä ja korkeampana pylväsrakenteena.



Kuva 1. Leppisuo – Katerma johto-osuuden sijainti Tihisenniemi – Katerma 110 kV voimajohdolla. Osuus on rajattu sinisellä suorakaiteella.



Kuva 2. Leppisuo – Katerma johto-osuus (musta katkoviiva), jota täydennys koskee.



Kuva 3. Poikkileikkauskuvat johtoalueesta ja pylväsrakenteesta. Leppisuo – Katerma välillä johtoalue ei muutu aiempaan selvitykseen nähden. Pylväsrakenne muuttuu siten, että orteen sijoitetaan yhden 110 kV virtapiiriin sijaan kaksi 110 kV virtapiiriä. Pylvään kokoon muutos ei vaikuta oleellisesti. Ympäristöselvityksessä tarkasteltu poikkileikkaus (vasen kuva) ja muutososuudella tarkasteltava poikkileikkaus (oikea kuva).

### 3 YMPÄRISTÖVAIKUTUKSET

Ympäristöselvityksessä (2008) kyseisellä johto-osuudella ei todettu syntyvän ympäristövaikutuksia voimajohdon saneerauksesta. Reittiosuudella on yksi pohjavesialue sekä yksi kulttuuriympäristökohde ja läheisyydessä yksi asuinrakennus.

Toisen virtapiiriin sijoittamisesta samaan pylväeseen ei aiheudu muutoksia johtoalueeseen. Näin ollen muutoksella ei ole vaikutuksia maankäyttöön tai kaavoitukseen.

Leppisuo – Katerma osuudella johtoalueen läheisyydessä sijaitsee yksi asuintalo (Mattila) noin 100 metrin etäisyydellä voimajohdon keskilinjasta. Johtoalueessa ei tapahdu muutoksia eikä siitä aiheudu vaikutuksia tilaan nähden. Kahden virtapiirin sijoittaminen samaan pylväsrakenteeseen ei oleellisesti muuta näkymää tilalta katsottaessa.

Leppisuo – Katerma osuudella ei ole todettu arvokkaita luontokohteita, joihin muutoksella voisi olla vaikutuksia.

Reittiosuudella sijaitsee yksi pohjavesialue, Ontojoen 1 lk:n pohjavesialue, pv-tunnus 1176503. Voimajohto ei sijoitu muodostumisalueelle. Voimajohtorakenteen muutoksella ei ole vaikutuksia pohjavesialueeseen tai sen mahdolliseen käyttöön.

Reittiosuudella ei ole muinaismuistokohteita tai maisema-alueita. Reittiosuus sijoituu sulkeutuneeseen metsävoittoiseen maisemarakenteeseen eikä muutoksesta aiheudu oleellista eroa aiemmin tarkasteltuun tilanteeseen nähden. Katerman voimalaitosalue on arvokas rakennetun kulttuuriympäristön kohde (RKY 2009: Oulujoen ja Sotkamon reitin voimalaitokset). Voimajohtorakenteen muutos ei vaikuta kulttuuriympäristön luonteeseen, vaan on osa voimalaitoksen ja siihen liittyvien rakenteiden kulttuuriympäristöä.

#### 4 JOHTOPÄÄTÖKSET

Esitetty muutos reittiosuudella Leppisuo – Katerma on vähäinen. Voimajohtoalue ei laajene ja pylväsrakenne on pääpiirteissään vastaava kuin aiemmin laaditussa ympäristöselvityksessä tarkasteltu pylväsrakenne. Toisen virtapiirin lisääminen ei aiheuta muita muutoksia eikä virtapiirin lisääminen vaikuta reittiosuuden ympäristöön.

Aiemmin laaditussa ympäristöselvityksessä reittiosuudella ei todettu olevan erityisiä ympäristökohteita, joihin voimajohdon saneerauksella olisi vaikutuksia. Tässä esitetyllä muutoksella ei ole myöskään ympäristöön kohdistuvia erityisiä vaikutuksia.

8.3.2012  
Sito Oy



Lauri Erävuori, FM