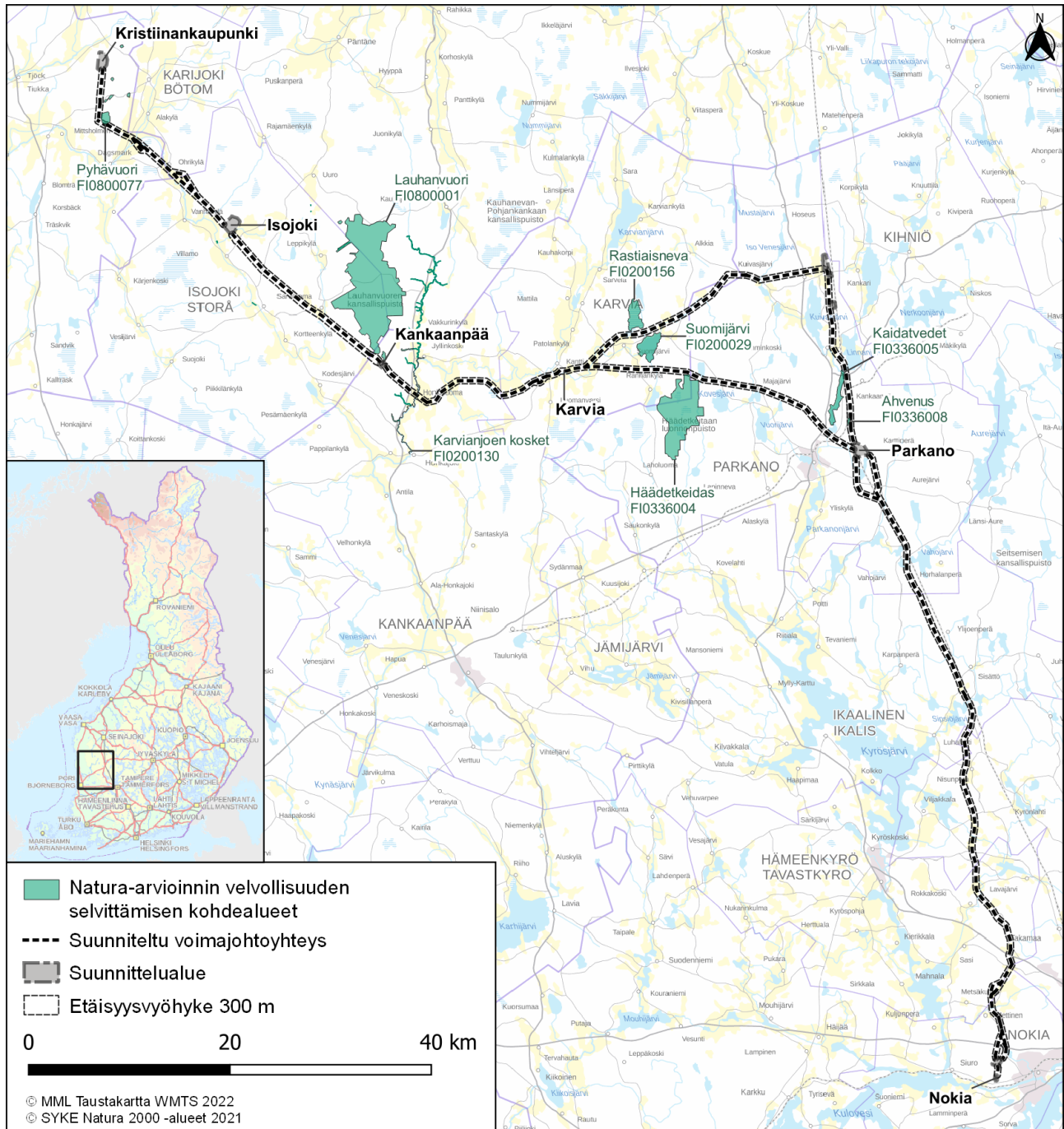


LIITE 3. NATURA-ARVIOINTIEN VELVOLLISUUDEN SELVITTÄMINEN

Tässä liitteessä on esitetty Natura-arviointivelvollisuuden selvittäminen seuraaville Natura 2000 -verkostoon kuuluville alueille: Ahvenus FI0336008, Kaidatvedet FI0336005, Häädetkeidas FI0336004, Rastiaisneva FI0200156, Suomijärvi FI0200029, Lauhanvuori FI0800001, Pyhävuori FI0800077 ja Karvianjoen kosket FI0200130. Tarkasteltujen Natura-alueiden sijoittuminen suhteessa suunniteltuihin voimajohtoihin on esitetty alla olevassa kuvassa.



Kuva 1. Natura-arviointien velvollisuuden selvittämisessä tarkasteltujen Natura-alueiden sijoittuminen suhteessa suunniteltuihin voimajohtoreitteihin.

Natura-arviointivelvollisuuden selvittämiseen on otettu mukaan ne Natura 2000 -verkoston kohteet, jotka sijoittuvat lähimmäs suunniteltuja voimajohtoreittejä ja joilla esiintyy potentiaalisesti voimajohtorakentamiselle herkkiä luontotyyppisiä tai lajeja. Luontotyyppien kannalta erityisesti hydrologialtaan

herkät suoalueet sekä linnuston kannalta törmäysaltis lajisto ja muu häiriöherkkä lajisto on otettu tarkasteltavien alueiden valinnassa huomioon. Voimajohtorakentamisessa tyypillisiä luontovaikutuksia ovat luontotyyppien ominaispiirteiden muutokset voimajohtoalueen puuston poiston myötä ja paikalliset kasvupaikkatyyppimenetykset pylväspaikoilla. Linnuston kannalta voimajohtorakentamisen tyypillisiä vaikutuksia ovat rakentamisaikainen häiriövaikutus herkän pesimävaiheen aikana, mahdolliset elinympäristöjen muutokset ja törmäysriskin kasvu sellaisilla alueilla, missä esiintyy erityisen törmäysherkkä lintulajeja ja alueilla missä voimajohtoja sijoittuu reviirin lähelle ruokailu- ja pesimäalueen väliselle maasto-osuudelle ja lentoja tapahtuu voimajohtojen lähialueella runsaasti. Rakentamisaikaista häiriötä aiheutuu eniten johtimien liittämisen käytettävistä räjäytettävistä liitoksista sekä kallioisilla pylväspaikoilla perustusten tekemisen edellyttämästä poraamisesta tai louhimisesta. Melua aiheutuu myös työmaaliikenteestä. Voimajohtotyömaa etenee jatkuvasti, joten rakentamisen aiheuttama häiriö ilmenee kullakin sijainnilla vain lyhyen ajan.

1 Ahvenus FI0336008, SAC

Natura-alueen kuvaus

Ahvenuksen Natura-alue on suojeltu luontotyyppien perusteella ja sen kokonaispinta-ala on 10,3 hehtaaria. Alue sijaitsee Parkanon rautatieaseman välittömässä läheisyydessä. Se on pienialainen, mutta luontotyypeiltään varsin edustava alue. Pääosa metsästä on mäntyvaltaista luonnonmetsää, jossa on runsaasti vanhoja puuyksilöitä ja pystykeloja. Itälaidalla esiintyy myös kuusivaltaista metsää sekä korpisuutta. Maapuuta on myös paikoin kohtalaisesti. Alueeseen kuuluu pieni ojittamaton räme.

Alueen erityisarvo on mäntyvaltaisissa luonnonmetsissä. Niitä on Pirkanmaalla jäljellä vain muutamassa kohteessa. Luonnontilainen osa alueesta on hyvin pieni. Alue rajoittuu lännessä ratapihaan, idässä voimajohtoon sekä pohjoisessa ja etelässä tiehen. Lisäksi luonnontilaisimman kuvion halki menee sähkölinja. Kohteen suojelun toteutuskeinona on luonnonsuojelulaki.

Kaikki taulukossa 1-1 mainitut luontotyypit ja lajit kuuluvat alueen suojeluperusteisiin ja kaikkien niiden suojelutavoitteena on vähintäänkin alueen merkityksen säilyttäminen osana Natura 2000 -verkostoa.

Lisäksi alueen suojelussa ja hoidossa painotetaan seuraavia tavoitteita:

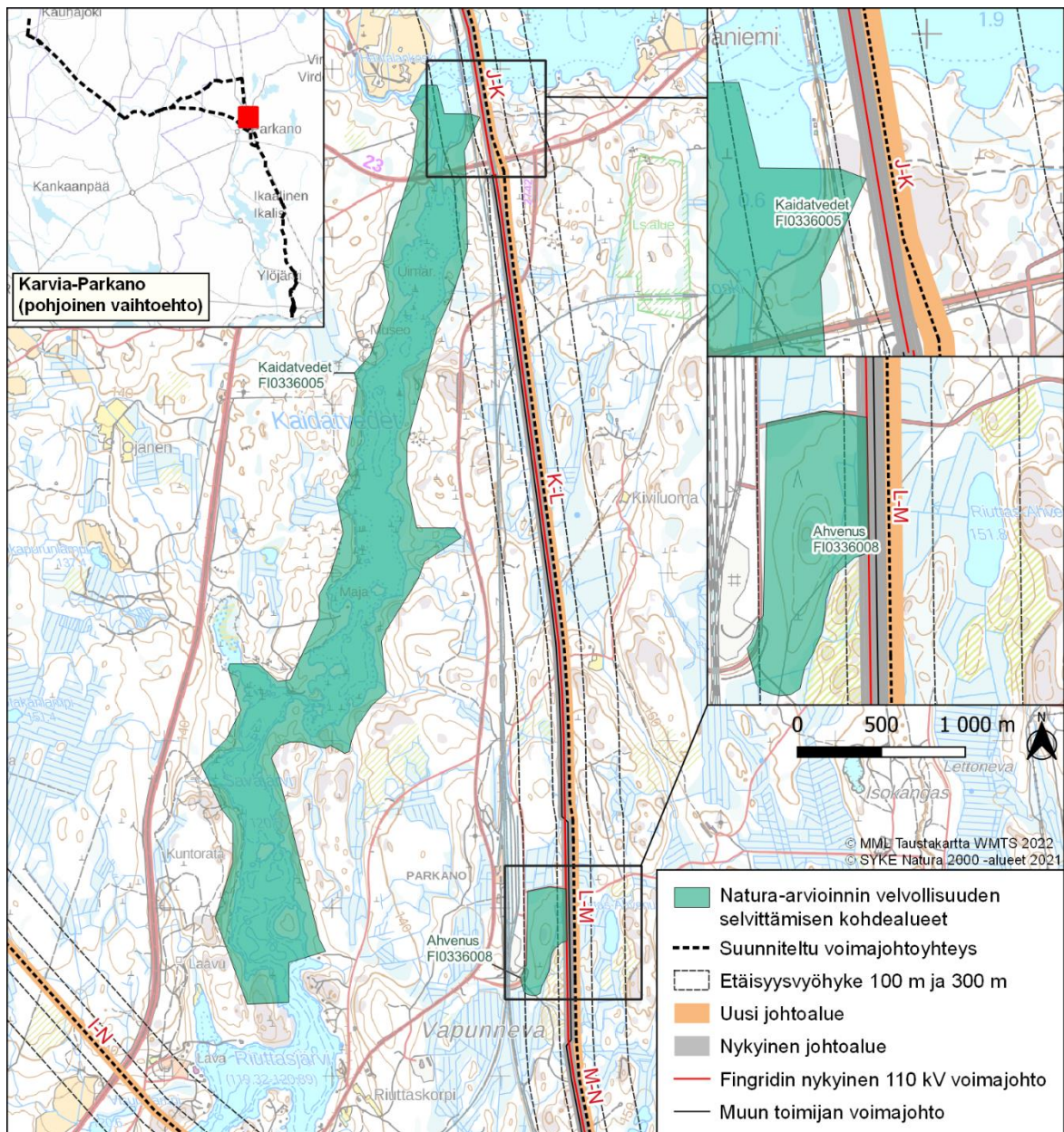
- alueella vallitseva luontotyyppien ja lajien sekä niiden elinympäristöjen tila säilytetään turvaamalla luonnon omien prosessien mukainen kehitys.

Taulukko 1-1. Ahvenuksen Natura-alueen suojelun perusteena olevat luontotyypit.

Suojelun perusteena oleva luontotyyppi	Koodi	Pinta-ala ha
Borealiset luonnonmetsät	9010	7,2
Puustoiset suot	91D0	3

Natura-arviointitarve

Karvian ja Parkanon pohjoinen reittivaihtoehto sijoittuu Ahvenuksen Natura-alueen osuudella nykyisten voimajohtojen rinnalle niiden itäpuolelle. Uuden voimajohtoreitin ja Ahvenuksen väliin sijoituu siten kaksi nykyistä voimajohtoa, ja nykyisen johtoaukean länsireuna sijoittuu Ahvenuksen Natura-alueelle. Lähimmillään Ahvenuksen Natura-alue sijoittuu noin 45 metrin etäisyydelle uudesta voimajohtodesta. Voimajohtoalue ei levene suojelualueella uuden voimajohtojen rakentamisen seurauksena. Voimajohtojen rakentamisen seurauksena Voimajohtoreitin sijoittuminen suhteessa Natura-alueeseen on esitetty kuvassa 1.1.



Kuva 1.1. Suunnitellun voimajohtoreittivaihtoehdon sijainti suhteessa Ahvenuksen Natura-alueeseen

Kapea kaistale Ahvenuksen itäreunalla on nykyisellään voimajohtoaukeaa, ja uuden voimajohtoreitin ja Ahvenuksen välinen alue on voimajohtoaukeaa. Suunnitellun voimajohtojon rakentaminen ei kohdistu Natura-alueelle. Natura-alueen itäpuoli on nykyisellään voimajohtoaukeaa ja voimajohtokäytävän leventäminen nykyisten voimajohtojen itäpuolelle ei lisää Natura-alueen luontotyypeihin kohdistuvaa reunavaikutusta.

Pintavesien valunta suuntautuu suunnitellun johtoreitin läheisyydessä Ahvenukselta voimajohtoalueen suuntaan, joten voimajohtopylväiden rakentamisen ei arvioida aiheuttavan vesitasapainon muutoksia Natura-alueen reunavyöhykkeellä. Voimajohtopylväiden sijoittelu ja rakentaminen on toteutettavissa siten, että Ahvenuksen itäreunan hydrologia ja luontotyypit eivät heikkene.

Ahvenuksen Natura -luontotyypeille ominaiselle lajistolle ei arvioida aiheutuvan haitallisia vaikutuksia lähialueen voimajohtoista.

Natura-alueen lähialueen voimajohtorakentamisesta ei arvioida aiheutuvan potentiaalisia riskejä Ahvenuksen Natura-alueen luonteelle tai suojelutavoitteille lyhyellä eikä pitkällä aikavälillä, joten hankkeessa ei katsota olevan tarpeen laatia luonnonsuojelulain 65 §:n mukaista varsinaista Natura-arviointia.

2 Kaidatvedet FI1000025, SAC

Natura-alueen kuvaus

Parkanossa sijaitseva Kaidatvedet on kapeaan muurroslaaksoon syntynyt järviketju. Järvien välissä kapeikoissa on virtapaikkoja. Rannat ovat kalliisia ja jylhiä, lähes mökittömiä. Maapinta-alaa alueeseen kuuluu noin 55 ha ja vettä 180 ha. Alueen kallioperä koostuu happamista syväkivilajeista, hallitseva maalaji on moreeni.

Kaitavesi ja Savajärvi ovat karuja ruokojärviä. Rantametsät ovat lähinnä tuoreita kankaita, kalliometsiä on vähän. Metsät ovat pääsääntöisesti nuoria, mutta alueella on myös yli 150-vuotiasta metsää.

Alue edustaa eteläisen Suomenselän karua luontoa. Lähes mökittömänä se on säilyttänyt erämaisen luonteensa. Kaidatvedet on suosittu retkeily-, veneily- ja kalastusalue. Alue sijaitsee noin 10 kilometrin etäisyydellä Parkanon kaupungin keskustasta.

Natura 2000 -alueen valuma-alueella on turvetuotannossa oleva tai siihen tarkoitukseen hankittu ja myöhemmin tuotantoon tuleva suoalue. Natura 2000 -alueen sijainti ei sinänsä estä turvetuotannon harjoittamista ko. tuotantoalueella. Suojelun kannalta riittävän tehokkaasti käsitellyt kuivatusvedet voidaan johtaa turvetuotantoalueelta myös Natura 2000 -verkostoon kuuluvalle alueelle.

Alue on valtakunnallisen rantojensuojeluohjelman kohde. Pirkanmaan seutukaavassa alueella on SL1-merkintä. Alueella kalastus ja metsästys ovat sallittuja, mikäli niitä ei muun syyn perusteella (kalastus- tai metsästyslaki) kielletä. Metsätalous on sallittu. Kohteen suojelun toteutuskeinona on luonnonsuojelulaki.

Kaikki taulukoissa 2-1 ja 2-2 mainitut luontotyypit ja lajit kuuluvat alueen suojeluperusteisiin ja kaikkien niiden suojelutavoitteena on vähintäänkin alueen merkityksen säilyttäminen osana Natura 2000 -verkostoa.

Lisäksi alueen suojelussa ja hoidossa painotetaan seuraavia tavoitteita:

- alueella vallitseva luontotyyppien ja lajien sekä niiden elinympäristöjen tila säilytetään turvaamalla luonnon omien prosessien mukainen kehitys.

Taulukko 2-1. Kaidatvetten Natura-alueen suojelun perusteena olevat luontotyypit.

Suojelun perusteena oleva luontotyyppi	Koodi	Pinta-ala ha
Humuspitoiset järvet ja lammet	3160	132
Vuorten alapuoliset tasankojoet, joissa on Ranunculion fluitantis ja Callitriche-Batrachium -kasvillisuutta	3260	0,4
Kasvipeitteiset silikaattikalliot	8220	5
Kallioiden pioneerikasvillisuus (Sedo-Scleranthion tai Sedo albi-Ver-nicion dilleni)	8230	2
Boreaaliset luonnonmetsät	9010	31
Puustoiset suot	91D0	5

Taulukko 2-2. Kaidatvetten Natura-alueen suojelun perusteena olevat lajit.

Suojelun perusteena olevat lajit	Koodi
Liito-orava	1910

Natura-arviointitarve

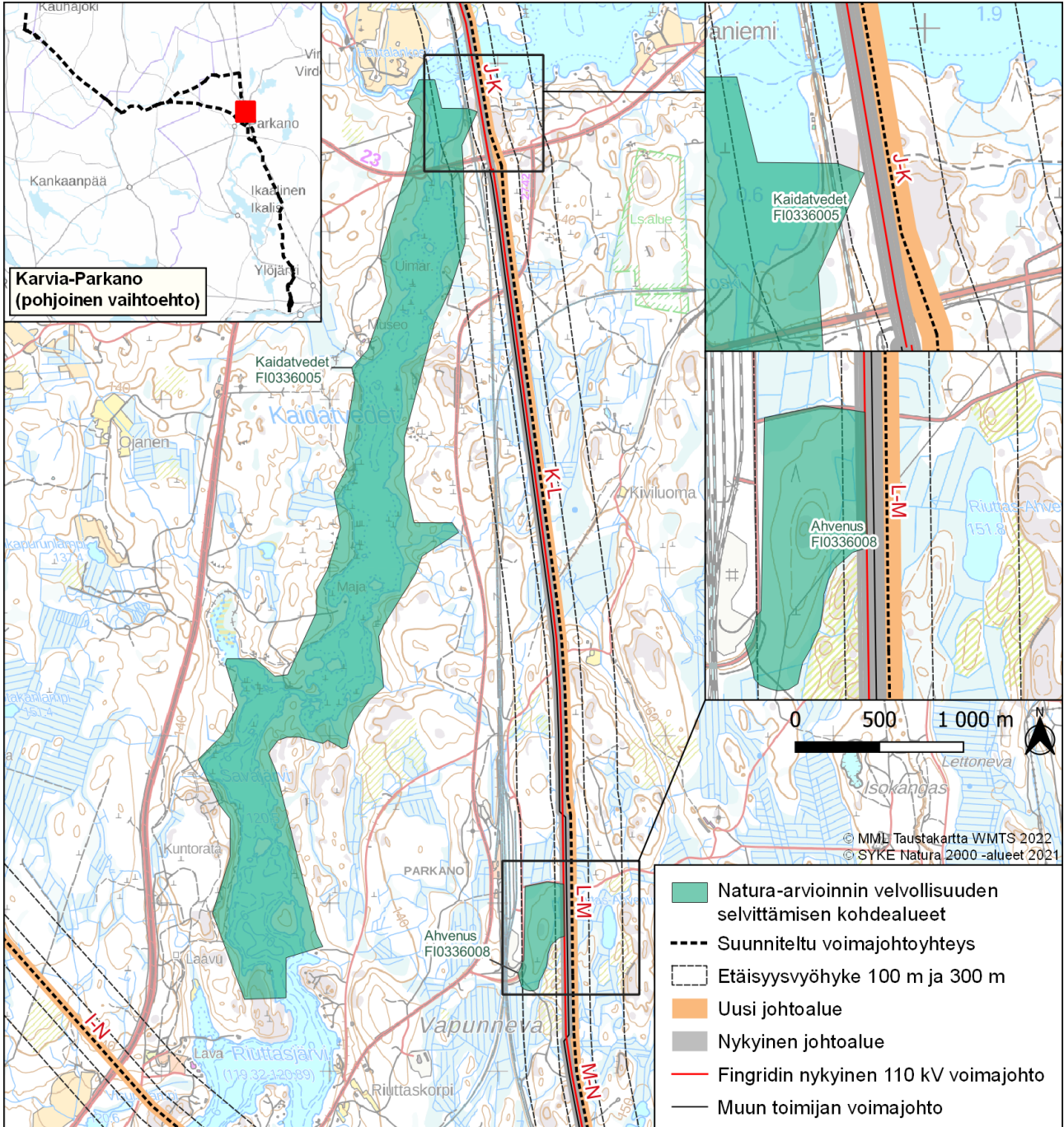
Suunniteltu voimajohto sijoittuu Kaidatvedet Natura-alueen itäpuolelle nykyisen voimajohdon rinnalle Vähimmillään etäisyys on suojelualueen koilliskulmassa, missä Natura-alueen ja voimajohdon välillä on 82 metriä. Tässä kohdassa uuden voimajohdon ja Natura-alueen väliin sijoittuu nykyinen voimajohto. Natura-alueen koilliskulmaa leikkaa myös voimajohtojen länsipuolelle sijoittuvat rautatie ja tie. Pitkänomainen Natura-alue sijoittuu pohjoinen-koillinen/lounas-etelä-suuntaisesti ja voimajohtoreitti pohjoinen-etelä -suuntaisesti. Enimmillään etäisyys on noin 1,5 km Natura-alueen eteläpäässä. Voimajohtoreitin sijoittuminen suhteessa Natura-alueeseen on esitetty kuvassa 2.1.

Suunnitellun voimajohtoreitin ja Natura-alueen välisen etäisyyden ja suojelualueen koilliskulman muuttuneen nykytilan vuoksi hankkeesta ei muodostu vaikutuksia alueen suojelun perusteena oleville naturaluontotyypeille. Nykyinen voimajohto, tie ja junarata katkaisevat suunnitellun voimajohtoreitin ja Natura-alueen välisen luontaisen hydrologisen yhteyden, eikä voimajohdon pylväiden rakentamisella ole hydrologisia vaikutuksia Natura-alueeseen.

Voimajohdon läheisyyteen ei sijoitu liito-oravan elinympäristöjä tai havaintoja liito-oravasta. Voimajohto ei vaikuta suojelun perusteena olevan liito-oravan elinmahdollisuuksiin alueella.

Natura-alueen lähialueelle sijoittuvasta voimajohtorakentamisesta ei arvioida aiheutuvan potentiaalisia riskejä Kaidatvedet Natura-alueen nykyiselle luonteelle tai suojelutavoitteille lyhyellä eikä

pitkällä aikavälillä, joten hankkeessa ei katsota olevan tarpeen laatia luonnonsuojelulain 65 §:n mukaista varsinaista Natura-arviointia.



Kuva 2.1. Voimajohtoreittivaihtoehtojen sijoittuminen suhteessa Kaidatvedet -Natura-alueeseen.

3 Häädetkeidas F11000014, SAC

Natura-alueen kuvaus

Häädetkeidas on suojeltu luontotyyppien perusteella, ja sen pinta-ala on noin 506 ha. Luonnonpuiston ulkopuoliset alueet kattavat noin 1 500 ha ympäröiviä suo- ja kangasmetsäalueita. Luonnonpuiston luontotyypit ovat keidassuota (kilpikkeidas), luonnonmetsiin luokiteltavia kangasmetsiä ja puustoisia soita. Kangasmetsät ovat mänty ja kuusivaltaisia variksenmarjapuolukkatyyppin ja mustikkatyyppin kankaita. Puustoiset suot ovat pääosin mänty/koivuvaltaisia rämeitä.

Luonnonpuiston ulkopuolisten osien luontotyypit ovat luonnonpuiston kaltaisia. Täydentäviä luontotyyppisiä ovat vesialueet (Häädetjärvi, Vehkuri, Joutsenlammi), jotka ovat humuspitoisia vesiä, itäreunalla virtaavat Kovesjoki ja Pirttiluoma (jokien ja purojen vesikasvillisuutta) sekä eteläpäässä sijaitseva pienialainen tervaleppäkorpi. Reuna-alueilla on jonkin verran ojitettuja soita, joista pääosa on ennallistettu vv. 2005–2006.

Häädetkeitaan linnusto on runsasta sekä lajistollisesti että määrällisesti. Alueella kasvaa alueellisesti uhanalainen kaarlentikkakukka. Häädetjärven pohjoispuolella metsäsaarekkeella on muinaisjäännös (kehämäinen kivilatomus). Häädetkeidas on keidas- ja rämesoiden sekä luonnonmetsien muodostama edustava kokonaisuus. Arvokas osa-alue on Kovesjoen-Pirttiluoman jokivarsialue (lähes luonnontilainen pienvesialue) sekä laaja luonnontilainen Keidaslammi Häädetjärven eteläpuolella. Lähitöllä sijaitsee Puurokeitaan suojelualue.

Noin neljännes kohteesta on luonnonpuistoa, muu osa on valtion omistuksessa. Pirkanmaan seutu-kaavassa lähes koko alueella on SL1-merkintä. Suojelun toteutuskeinona on luonnonsuojelulaki.

Kaikki taulukoissa 3-1 ja 3-2 mainitut luontotyypit ja lajit kuuluvat alueen suojeluperusteisiin ja kaikkien niiden suojelutavoitteena on vähintäänkin alueen merkityksen säilyttäminen osana Natura 2000 -verkostoa.

Lisäksi alueen suojelussa ja hoidossa painotetaan seuraavia tavoitteita:

- alueella vallitseva luontotyyppien ja lajien sekä niiden elinympäristöjen tila säilytetään turvaamalla luonnon omien prosessien mukainen kehitys

- alueella vallitseva luontotyyppien ja lajien sekä niiden elinympäristöjen tila säilytetään hoitotoimenpiteillä.

Taulukko 3-1. Häädetteitaan Natura-alueen suojelun perusteena olevat luontodirektiivin luontotyypit. Päätöksellä lisätyt luontotyypit lihavoituna.

Suojelun perusteena oleva luontotyyppi	Koodi	Pinta-ala ha
Humuspitoiset järvet ja lammet	3160	119
Fennoskandian luonnontilaiset jokireitit	3210	1,9
Vuorten alapuoliset tasankojoet, joissa on <i>Ranuncion fluitantis</i> ja <i>Callitricho-Batrachium</i> -kasvillisuutta	3260	1,9
Keidassuot	7110	901
Vaihettumissuot ja rantasuot	7140	4
Fennoskandian lähteet ja lähdesuot	7160	0,02
Boreaaliset luonnonmetsät	9010	220
Puustoiset suot	91D0	223

Taulukko 3-2. Häädetteitaan Natura-alueen suojelun perusteena olevat lajit.

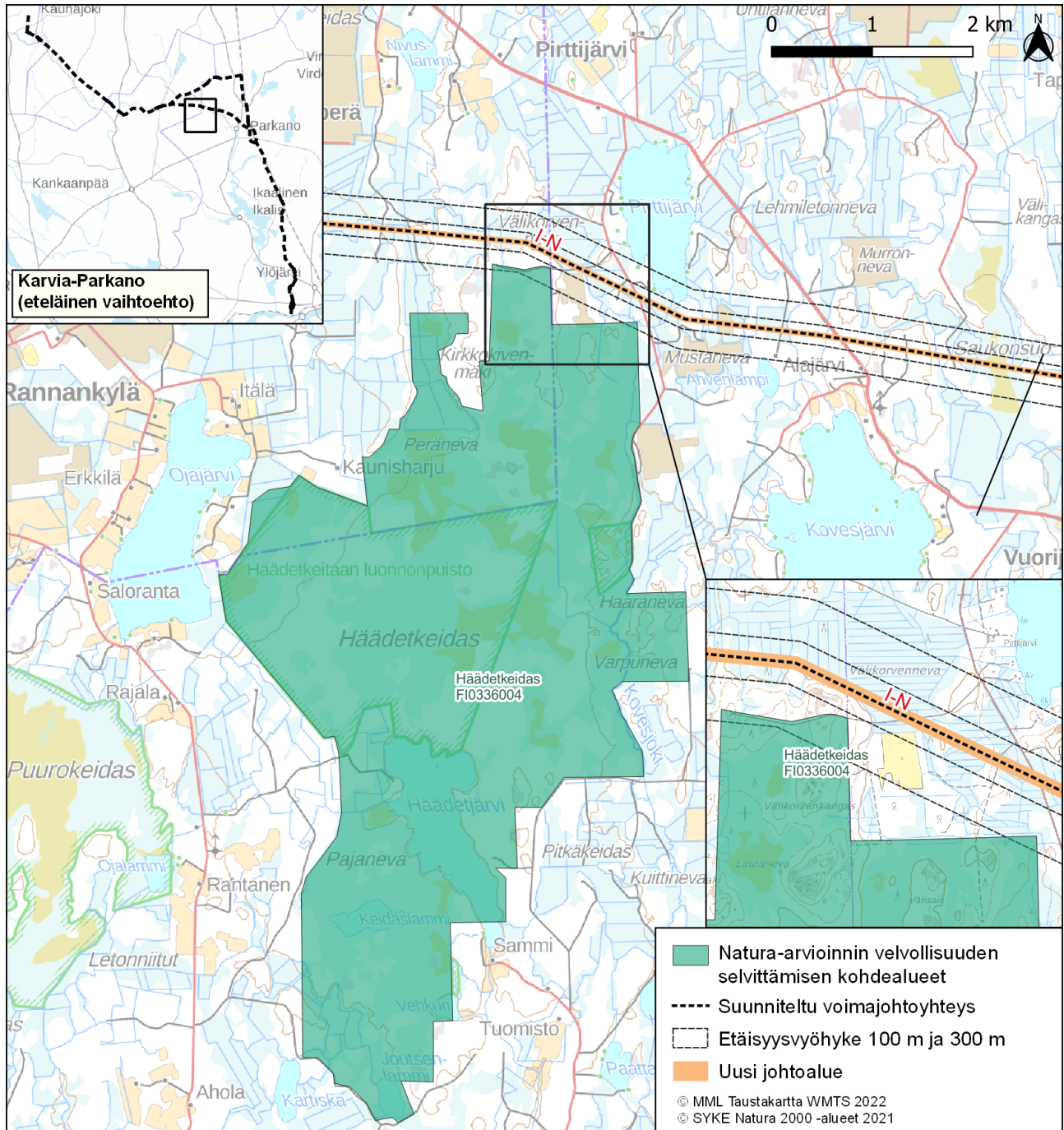
Laji	Koodi
Saukko	1355
Liito-orava	1910

Natura-arviointitarve

Karvia-Parkanon eteläisen reittivaihtoehdon (uusi maastokäytävä) voimajohto sijoittuu Häädetteitaan pohjoispuolelle lähimmillään noin 125 metrin etäisyydelle Natura-alueen rajasta. Voimajohto-alueen etäisyys Natura-alueeseen on noin 95 metriä. Hieman idempänä etäisyys voimajohtoon on noin 235 metriä ja voimajohtoalueeseen noin 204 metriä. Mainituissa kohdissa voimajohtoreitti sijoittuu Natura-alueen kahteen kulmaan. Suunnitellun voimajohtoreitin sijoittuminen suhteessa Häädetteitaan Natura-alueeseen on esitetty kuvassa 3.1.

Pohjoiskulmassa voimajohtoreitin ja Natura-alueen väliin sijoittuu metsäautotie ja noin 50-vuotiasta metsää. Itään kuljettaessa voimajohtoreitin ja Natura-alueen väliin sijoittuu ojitettuja soita ja turvetuotantoalue. Hydrologisen yhteyden puuttumisen ja riittävän suojaetäisyyden vuoksi voimajohtorkentämisen ei katsota aiheuttavan haitallisia välillisiä (pienilmasto, hydrologia, pirstoutuminen) vaikutuksia suojeluperusteena oleville luontotyypeille.

Häädetteitaalle sijoittuu suuren petolinnun reviiri. Laji ei ole alueen suojeluperusteena, mutta käytännön mukaan vaikutukset Natura-alueen luontotyypeille tyypillisille lajeille tulee myös arvioida.



Kuva 3.1. Voimajohtoreittivaihtoehtojen sijoittuminen suhteessa Häädetkeitaan Natura-alueeseen.

Lajin pesäpaikat sijoittuvat noin kilometrin etäisyydellä johtoreitin rakentamisalueista. Lajin lennot suuntautuvat todennäköisesti voimajohtoreitin eteläpuolelle, pois päin suunnitellusta voimajohtodosta, sillä Häädetkeidas muodostaa keskeisimmän osan lajin reviiriä.

Reviirien säilymisen kannalta oleellista on voimajohdon rakentamisen aikainen häiriö, ja sen merkitys arvioidaan vähäiseksi suojeluperusteena olevalle petolintulajille, pesimäreviirin tietojen pohjalta. Laji on lähimmän reviirin osan kohdalla mm. tottunut turvetuotantoalueilla tapahtuvaan toimintaan. Avoimelle suoalueelle tai sen laiteeseen voimajohtorakentamisesta ei aiheudu rakentamisaikaisia häiriövaikutuksia eli lisääntyvää ihmisten tai koneiden liikkumista. Etäisyyden vuoksi potentiaalista häiriötä tai reviirin käytön rajoitteita ei arvioida aiheutuvan.

Voimajohtohankkeen rakentamisesta ei arvioida aiheutuvan potentiaalisia riskejä Häädetkeitaan Natura-alueen nykyiselle luonteelle, suojelutavoitteille tai petolintureviirin säilymiselle elinkelpoisina lyhyellä eikä pitkällä aikavälillä, joten hankkeessa ei katsota olevan tarpeen laatia luonnonsuojelulain 65§:n mukaista varsinaista Natura-arviointia.

4 Rastiaisneva FI0200156, SAC

Natura-alueen kuvaus

Rastiaisneva sijaitsee Karvian kunnassa. Se on tasainen ja avoin keidassuokokonaisuus, jossa jänneiden ja allikoiden muodostus on vähäistä. Pääasiassa alue käsittää lyhytkortista nevaa ja välipintakuljuja. Alue ei ole linnustollisesti kovinkaan merkittävä, lukuunottamatta Matolammia, jossa pesii mm. kuikka ja pikkulokki. Suo on eheä kokonaisuus, eikä rajatulla alueella ole juurikaan suo-ojia. Rastiaisneva on liitetty Natura 2000 -verkostoon luontodirektiivin nojalla.

Suurin osa kohteesta on soidensuojelualueena (230 ha). Alue suojellaan Matolammia lukuunottamatta luonnonsuojelulla. Matolammi toteutetaan vesilailalla.

Kaikki taulukossa 4.1 mainitut luontotyypit ja lajit kuuluvat alueen suojeluperusteisiin ja kaikkien niiden suojelutavoitteena on vähintäänkin alueen merkityksen säilyttäminen osana Natura 2000 -verkostoa.

Lisäksi alueen suojelussa ja hoidossa painotetaan seuraavia tavoitteita:

- alueella vallitseva luontotyyppien ja lajien sekä niiden elinympäristöjen tila säilytetään turvaamalla luonnon omien prosessien mukainen kehitys.

Taulukko 4-1. Rastiaisnevan Natura-alueen suojeluperusteena olevat luontotyypit. Päätöksellä lisätyt luontotyypit lihavoituna.

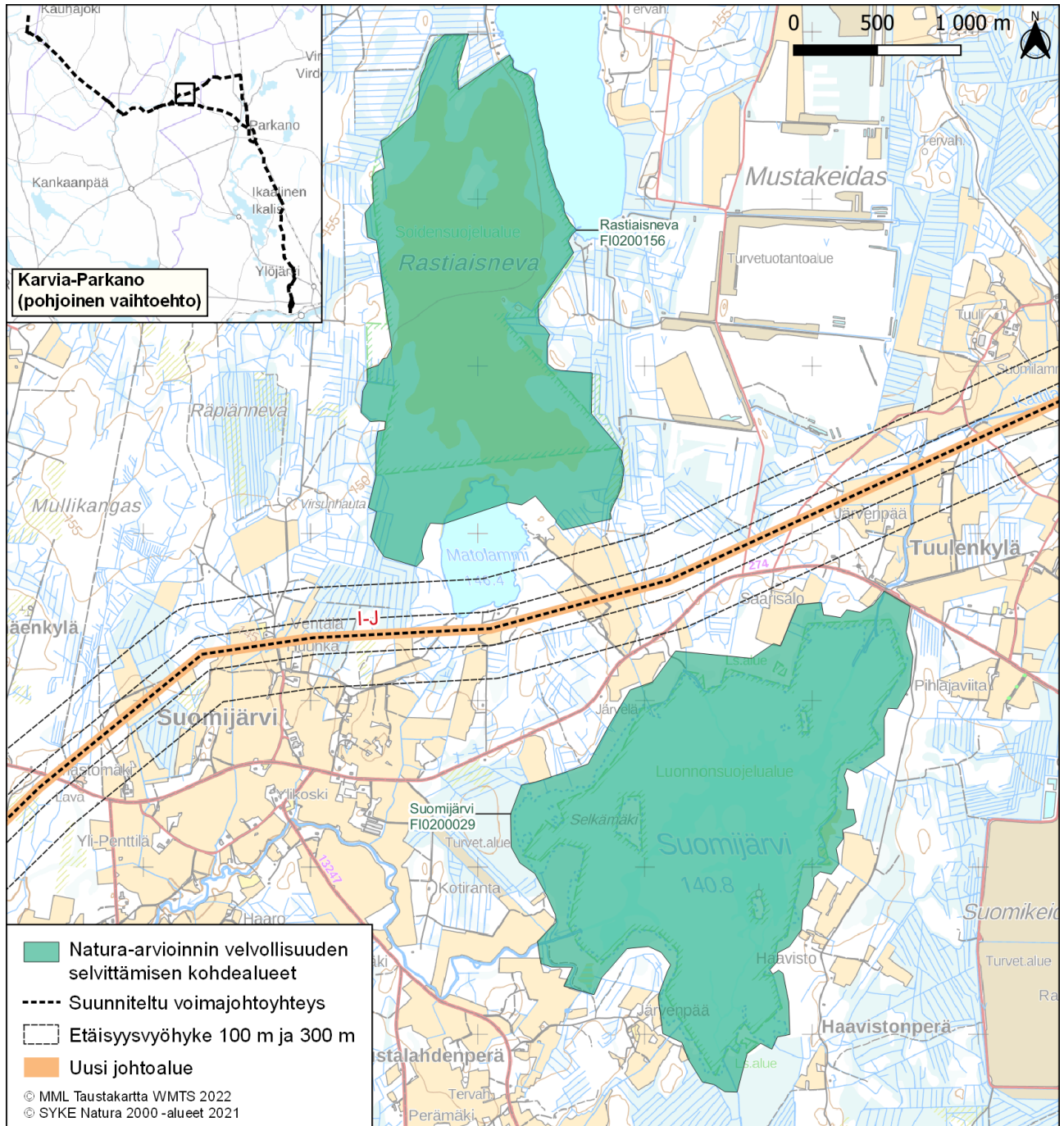
Suojelun perusteena oleva luontotyyppi	Koodi	Pinta-ala ha
Humuspitoiset järvet ja lammet	3160	4,7
Keidassuot	7110	280
Boreaaliset luonnonmetsät	9010	1,8
Puustoiset suot	91D0	86

Natura-arviointitarve

Suunniteltu Karvia-Parkano pohjoinen reittivaihtoehto sijoittuu lähimmillään noin 398 metrin etäisyydelle Rastiaisnevasta, alueen eteläpuolelle. Voimajohtoalue sijoittuu noin 365 metrin etäisyydelle suojelualueesta. Suunnitellun voimajohtoreitin sijoittuminen suhteessa Rastiaisnevan Natura-alueeseen on esitetty kuvassa 4.1.

Natura-alueen ja voimajohtoreitin väliin sijoittuu metsäalueita, jotka muodostavat leveän suojavaikkeen. Natura-alueen ja suunnitellun voimajohtoreitin välillä ei ole hydrologista yhteyttä etäisyyden ja kohteiden välillä olevien ojitusten vuoksi. Hanke ei aiheuta välillisiä hydrologiaa muuttavia vaikutuksia Natura-alueen suojeluperusteena oleville luontotyypeille eikä niiden kasvillisuudelle. Voimajohtokäytävän raivaaminen ei aiheuta reunavaikutusta Natura-alueelle, sillä puustoista suojavaiketta johtoreitin ja Natura-alueen väliin jää edelleen useita satoja metrejä.

Rastiaisnevan alueella pesii sääksi. Vaikka laji ei ole Rastiaisnevan suojeluperusteena, on se ominainen laji Natura-alueen suojelun perusteena olevilla luontotyypeillä, minkä vuoksi Natura-tarveharkinnassa on otettava laji huomioon. Pesät sijaitsevat lähimmillään noin 2,5 kilometrin etäisyydellä voimajohtoreitista. Lajin lennot voivat suuntautua etelään voimajohtoreitin yli muun muassa Pirttijärvelle, Ojajärvelle ja Kovesjärvelle. sekä pohjoiseen Rastiaisjärvelle ja Karvianjärvelle. Lentojen suuntautumisessa etelään lentokorkeus on selvästi voimajohtoreitin yläpuolella, sillä etäisyys voimajohtoreitin ja pesän välillä on vähintään 2,5 kilometriä. Lisäksi laji tunnetaan taitavana lentäjänä, ja tiedossa ei ole törmäyksiä voimajohtoreitiin. Voimajohtoreitin muodostama riski kalasääskelle arvioidaan vähäiseksi.



Kuva 4.1 Voimajohtoreittien sijoittuminen suhteessa Rastiaisnevan Natura-alueeseen.

Natura-alueen eteläpuolelle sijoittuvien voimajohtojen rakentamisesta ei arvioida aiheutuvan potentiaalisia riskejä Rastiaisnevan Natura-alueen nykyiselle luonteelle tai suojelutavoitteille lyhyellä eikä pitkällä aikavälillä, joten hankkeessa ei katsota olevan tarpeen laatia luonnonsuojelulain 65 §:n mukaista varsinaista Natura-arviointia.

5 Suomijärvi FI0200029, SPA

Natura-alueen kuvaus

Suomijärvi on humuspitoinen järviallas, joka on umpeenkasvanut toistuvien vedenlaskujen seurauksena. Alueen linnusto on poikkeuksellisen monipuolinen ja vesieliöstö runsas. Alue on tärkeä pesimä- ja muutonaikainen levähdyspaikka linnuille. Järven pintaa laskettu 1900-luvulla ja nostettu vuonna 2012.

Alueella vallitseva lajien sekä niiden elinympäristöjen tila säilytetään alueen käyttöä ohjaamalla. Lajin elinympäristön laatua tai lajin populaation elinvoimaisuutta parannetaan ennallistamis- ja hoitotoimenpitein.

Kaikki taulukossa 5-1 mainitut lajit kuuluvat alueen suojeluperusteisiin ja kaikkien näiden osalta suojelutavoitteena on vähintäänkin alueen merkityksen säilyttäminen. Sisältyy lähes kokonaan valtakunnalliseen lintuvesien suojeluohjelmaan. Alue on suojeltu luonnonsuojelulla.

Taulukko 5-1. Suomijärven Natura-alueen suojelun perusteena olevat lajit. Päätöksellä lisätyt lajit lihavoituna.

Suojelun perusteena oleva laji	Koodi
Jouhisorsa	A054
Lapasorsa	A056
Heinätaivi	A055
Harmaasorsa	A051
Punasotka	A059
Tukkasotka	A061
Lapasotka	A062
Mustatiira	A197
Ruskosuohaukka	A081
Sinisuohaukka	A082
Laulujoutsen	A038
Muuttohaukka	A103
Kurki	A127
Merikotka	A075
Pikkulokki	A177
Naurulokki	A179
Mustalintu	A065
Uivelo	A068
Keltävästäräkki	A260
Sääksi	A094
Suokukko	A151
Kapustarinta	A140
Mustakurkku-uikku	A007
Härkälintu	A006
Luhtahuitti	A119
Kalatiira	A193
Mustaviklo	A161
Liro	A166
Punajalkaviklo	A162

Natura-arviointitarve

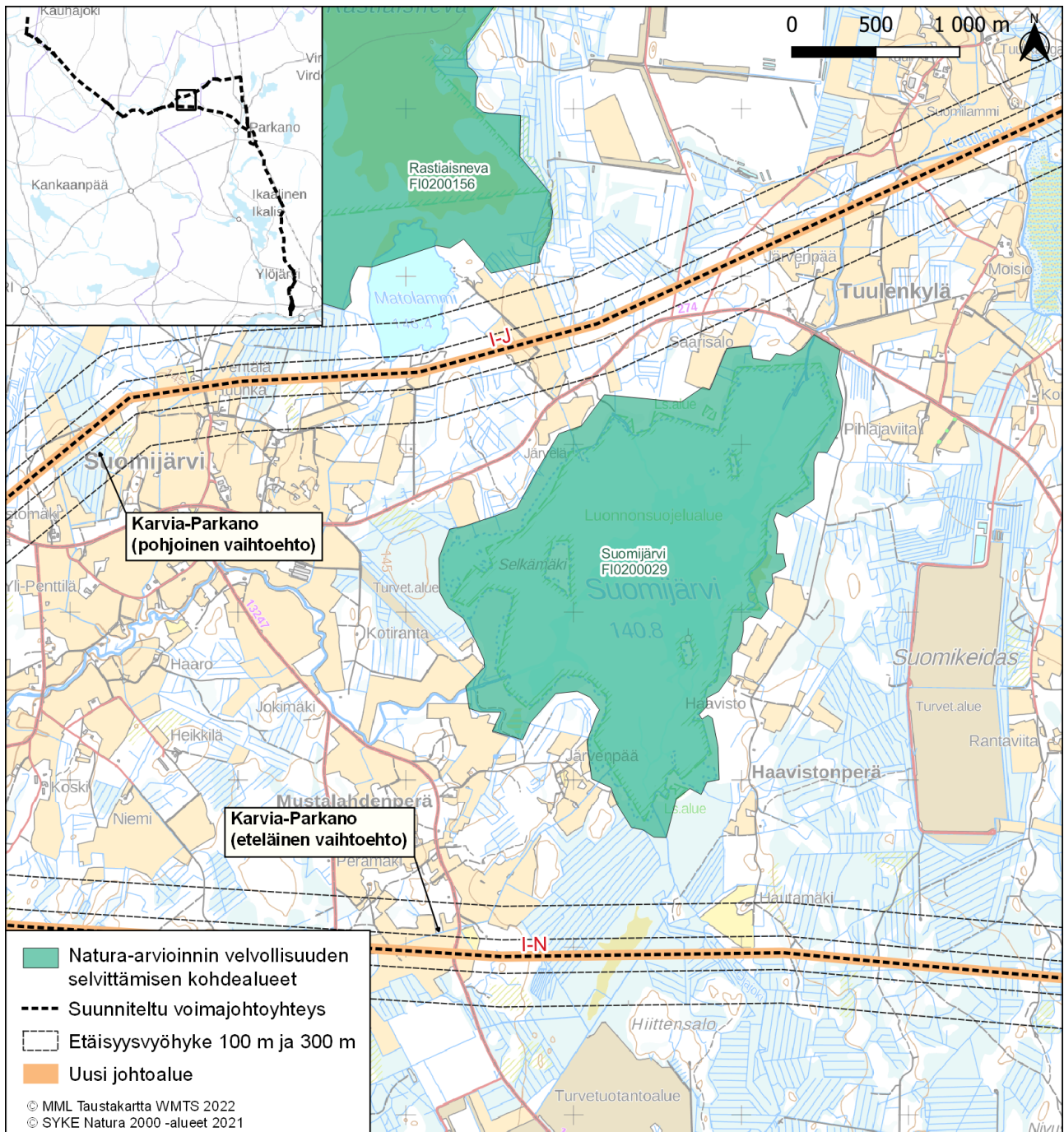
Suomijärvi sijoittuu Karvia-Parkano eteläisen reittivaihtoehdon pohjoispuolelle noin 696 metrin etäisyydelle voimajohtosta ja noin 664 metrin etäisyydelle johtoalueesta. Etäisyys Karvia-Parkano pohjoisen reittivaihtoehdon voimajohtoon on 414 metriä ja voimajohtoalueeseen 445 metriä. Voimajohtoreittivaihtoehtojen sijoittuminen suhteessa Natura-alueeseen on esitetty kuvassa 4.1.

Johtoreittivaihtoehtojen etäisyyden vuoksi hankkeesta ei muodostu vaikutuksia alueen suojelun perusteena oleville naturaluontotyypeille. Kohtalaisen etäisyyden vuoksi voimajohtopylväiden rakentamisesta ei aiheudu naturaluontotyypeille reunavaikutusta eikä hydrologisia muutoksia. Suomijärven laskupuro alueen koillisosassa risteää Karvia-Parkano pohjoisen reittivaihtoehdon kanssa. Uoma voidaan huomioida pylvässijoittelussa ja rakentamistavoissa siten, etteivät sen virtausolosuhteet muutu eikä Natura-alueelle aiheudu laskupuron kautta vesitasapainon tai veden laadun muutoksia.

Suomijärven pesimälinnuston törmäysriskin potentiaalia tarkasteltaessa voidaan todeta, että Natura-alueen ja Karvia-Parkano pohjoisen reittivaihtoehdon sekä eteläisen reittivaihtoehdon väliin sijoittuu useiden satojen metrien metsäinen suojavyöhyke. Suomijärveltä voi suuntautua lentoja Rastiaisnivalle ja sen eteläpuolella olevalle Matolammelle. Metsäisen suojavyöhykkeen jälkeen lentokorkeudet ovat todennäköisesti jo niin ylhäällä, että ovat voimajohtojen yläpuolella. Tarvittaessa kohteen rakentamisen myötä voidaan harkita lintujen törmäysriskiä pienentävien merkintöjen sijoittamista ukkosjohtimiin.

Suojeluperusteena on mainittu kaksi petolintulajia (sääksi, merikotka), joiden pesäpaikkatieto (Metsähallitus, vastuupetolintuaineisto, tietopyyntö 4/2022) ovat olleet tämän arviointitarpeen harkinnan käytössä. Suomijärveltä ei ole tiedossa lajien pesäpaikkoja. Suojeluperusteena olevan sääksen ja merikotkan mahdollisia ruokailulentoja todennäköisesti suuntautuu Suomijärven Natura-alueelle. Sääksen osalta todennäköinen lentosuunta on pohjoisesta. Tiedossa olevat pesäpaikat sijoittuvat lähimmillään yli kahden kilometrin etäisyydelle voimajohtojen rakentamisalueista. Ne ovat niin etäällä sekä Karvia-Parkano eteläisen että pohjoisen reittivaihtoehdon rakentamisalueista, että potentiaalista häiriötä tai reviirin käytön rajoitteita ei arvioida aiheutuvan. Tarkastelussa olevat petolintulajit liikkuvat lennoillaan valoisaan vuorokaudenaikaan sekä käyttävät tunnetusti myös voimajohtoja ja -pylväitä päivälepo- ja tähytyspaikkoinaan. Reviirien elinkelpoisuuden säilymisen kannalta oleellista on voimajohtojen rakentamisen aikainen häiriö ja sen merkitys arvioidaan hyvin vähäiseksi suojeluperusteena oleville petolintulajeille. Lajeilla on useita pesäpaikkoja ja todennäköisesti valitsevat kunakin vuonna etäämmälle sijoittuvan pesäpaikan, mikäli metsäisessä maastossa on ihmis toiminnan kuten työkoneiden aiheuttamaa häiriötä pesinnän alkuvaiheessa.

Natura-alueen lähialueelle sijoittuvasta voimajohtorakentamisesta ei arvioida aiheutuvan potentiaalisia riskejä Suomijärven Natura-alueen nykyiselle luonteelle tai suojelutavoitteille lyhyellä eikä pitkällä aikavälillä, joten hankkeesta ei katsota olevan tarpeen laatia luonnonsuojelulain 65 §:n mukaista varsinaista Natura-arviointia.



Kuva 5.1 Voimajohtoreittien sijoittuminen suhteessa Suomijärven Natura-alueeseen.

6 Lauhanvuori FI0800001, SAC

Natura-alueen kuvaus

Lauhanvuori on hiekkakivestä muodostunut moreeni- ja kalottivuori. Sen laki kohoaa 230 metrin korkeuteen merenpinnan yläpuolelle ja on siten läntisen Suomen korkein kohta. Vuoren lakialue oli jääkauden päättyessä yksinäinen merensaari. Kallioperän porfyrygraniitin rapautumisen seurauksena lakialue muodostuu hiekkakivestä. Rapautumisesta on merkkeinä toor-muodostumia eli ns. rapautumispatsaita. Ne ovat rapautuneiden kallioiden jäljelle jääneitä ytimiä ja näkyvät maastossa siirtolohkareen kaltaisina peruskallion paljastumina. Maan kohotessa ja veden laskiessa Itämeren vaiheet jättivät Lauhanvuoren rinteille näyttäviä jälkiä. Rinteillä näkyy jäätikön sulamisvesien kovertamia uomia sekä vuorta kehämäisesti kiertäviä muinaisia rantavalleja. Vallit erottuvat maastossa porrasmaisina tasanteina. Vaikuttavimpia rantavoimien aikaansaannoksia ovat kasvillisuudesta paljaat entiset rantakivikot, kivijadat. Hiekka on paikoin kasautunut dyyneiksi. Lauhanvuoren hyvin vettä läpäisevillä rinteillä on poikkeuksellisen paljon lähteitä. Niistä saavat alkunsa mm. Isojoen, Karvianjoen ja Lapväärtinjoen latvapurot. Lähdepurojen varsilla on yleisesti myös erilaisia lähdekorpia. Ravinnerikkaiden pohjavesien ansiosta lähdealueiden kasvillisuus on vaateliasta.

Lauhanvuoren metsät ovat pääasiassa kuivia kanerva- tai jäkäläkankaita. Alueen suoluonto on monipuolinen. Tyypillisiä ovat erityisesti pienehköt, hiekkapohjaiset keidassuot. Niiden erikoisuutena ovat runsaana esiintyvät lähdepaikat, joiden rehevä kasvillisuus poikkeaa täysin ympäröivien soiden kasvillisuudesta. Vallitsevia suotyyppisiä ovat kuitenkin karut nevat ja rämeet. Soista huomattavimpia ovat Majaletto, Kärkikeidas, Likolammit, Lohikeidas ja Siioninkeidas. Uhanalaisen kasvilajiston kannalta tärkeitä suoalueita ovat Mustikkaviita Navettakankaan länsiosassa sekä Fatipyöränkeidas-Nööpinneva Siioninkeitaan eteläpuolella. Lauhanvuoren alueella on runsaasti myös erilaisia korpia, erityisesti vuoren etelään viettävällä osalla Isojoen latvaluomien alkulähteillä. Korvet jatkuvat alempana kapeina juotteina purojen varsilla. Paikoin purojen varrella esiintyy myös luhtaisia nevoja.

Pääosa metsistä on karuja jäkälä- tai kanervakankaita. Vedenkoskemattomilla mailla vuoren laella sekä etenkin lähdepaikkojen ympäristössä alavilla kankailla ja tiukuvetisillä rinteillä esiintyy myös tuoreita ja lehtomaisia kangasmetsiä sekä lehtujuotteja. Eläimistö on tyypillistä Pohjanmaan metsä- ja suoseutujen lajistoa. Lauhanvuoren pesimälinnustoon kuuluvat mm. leppälintu, järripeippo, keh-rääjä, metso, kapustarinta ja kurki. Hirvi on puiston tyyppi-eläin. Kirkasvetisissä luomissa elää luonnonvarainen purotaimenkanta.

Aluekokonaisuus sisältää useita yhteisön kannalta tärkeitä luontotyyppisiä, erityisesti keidassoita, erilaisia puustoisia soita, lähteikköjä, erityyppistä boreaalista luonnonmetsää. Vesiluonnon suojelun kannalta erityisen arvokkaita ovat Lauhanvuoren lukuisat runsasvetiset lähteet. Niistä saa alkunsa mm. kansainväliseen Project Aqua -ohjelmaan kuuluvan Isojoen eräät latvapurot. Lähdepaikoista alkavat myös useat pienet purot, joissa elää luonnonvarainen purotaimenkanta. Myös geologialtaan puisto on mielenkiintoinen ja arvokas. Lauhanvuori on ollut luonteva näköalapaikka sekä paikallisen väestön juhlapaikka. Siitä on tullut myös suosittu retkeily-, marjastus- ja hiihtopaikka, jossa on järjestetty säännöllisiä yleisötapahtumia ja ryhmäopastuksia jo vuosia.

Ojitus, metsänhakuut ja soranotto ovat heikentäneet alueen luonnontilaisuutta monin paikoin alueen reunaosissa. Ojitettujen alueiden ennallistamistoimet on aloitettu kansallispuiston alueella ja niitä tarvitaan monin paikoin alueen muissakin osissa. Kiireellisimpiin ennallistamiskohteisiin kuuluvat arvokkaiden lähteikköjen ympäristöt. Kuivat ja herkät jäkäläkankaat sekä kivilouhikot eli

pirunpellot ovat alttiita runsaan retkeilyn aiheuttamalle kulutukselle ja roskaamiselle. Retkeily häiritsee jossain määrin myös pesimälinnustoa ja muita eläimiä.

Kaikki taulukoissa 6-1 ja 6-2 mainitut luontotyypit ja lajit kuuluvat alueen suojeluperusteisiin ja kaikkien niiden suojelutavoitteena on vähintäänkin alueen merkityksen säilyttäminen osana Natura 2000 -verkostoa. Lisäksi alueen suojelussa ja hoidossa painotetaan seuraavia tavoitteita:

- alueella vallitseva luontotyyppien ja lajien sekä niiden elinympäristöjen tila säilytetään turvaamalla luonnon omien prosessien mukainen kehitys
- alueella vallitseva luontotyyppien ja lajien sekä niiden elinympäristöjen tila säilytetään alueen käyttöä ohjaamalla
- alueella vallitseva luontotyyppien ja lajien sekä niiden elinympäristöjen tila säilytetään hoitotoimenpiteillä
- luontotyyppin tai lajin elinympäristön laatua tai lajin populaation elinvoimaisuutta parannetaan ennallistamis- ja hoitotoimenpitein.

Kohde on lähes kokonaan valtion omistuksessa ja kuuluu Lauhanvuoren kansallispuistoon.

Taulukko 6-1. Lauhanvuoren Natura-alueen suojelun perusteena olevat luontodirektiivin luontotyypit. Päätöksellä lisätyt luontotyypit lihavoituna

Suojelun perusteena oleva luontotyyppi	Koodi	Pinta-ala ha
Hiekkamaiden niukkamineraaliset niukkaravinteiset vedet (Littorelletalia uniflorae)	3110	6,9
Humuspitoiset järvet ja lammet	3160	2,5
Vuorten alapuoliset tasankojoet, joissa on Ranunculion fluitantis ja Callitriche-Batrachium -kasvillisuutta	3260	2
Keidassuot	7110	1086
Vaihtumissuot ja rantasuot	7140	83
Fennoskandian lähteet ja lähdesuot	7160	1,4
Letot	7230	0,3
Aapasuot	7310	335
Boreaaliset luonnonmetsät	9010	437
Boreaaliset lehdot	9050	2,2
Harjumuodostumien metsäiset luontotyypit	9060	1250
Puustoiset suot	91D0	460

Taulukko 6-2. Lauhavuoren Natura-alueen suojelun perusteena olevat lajit

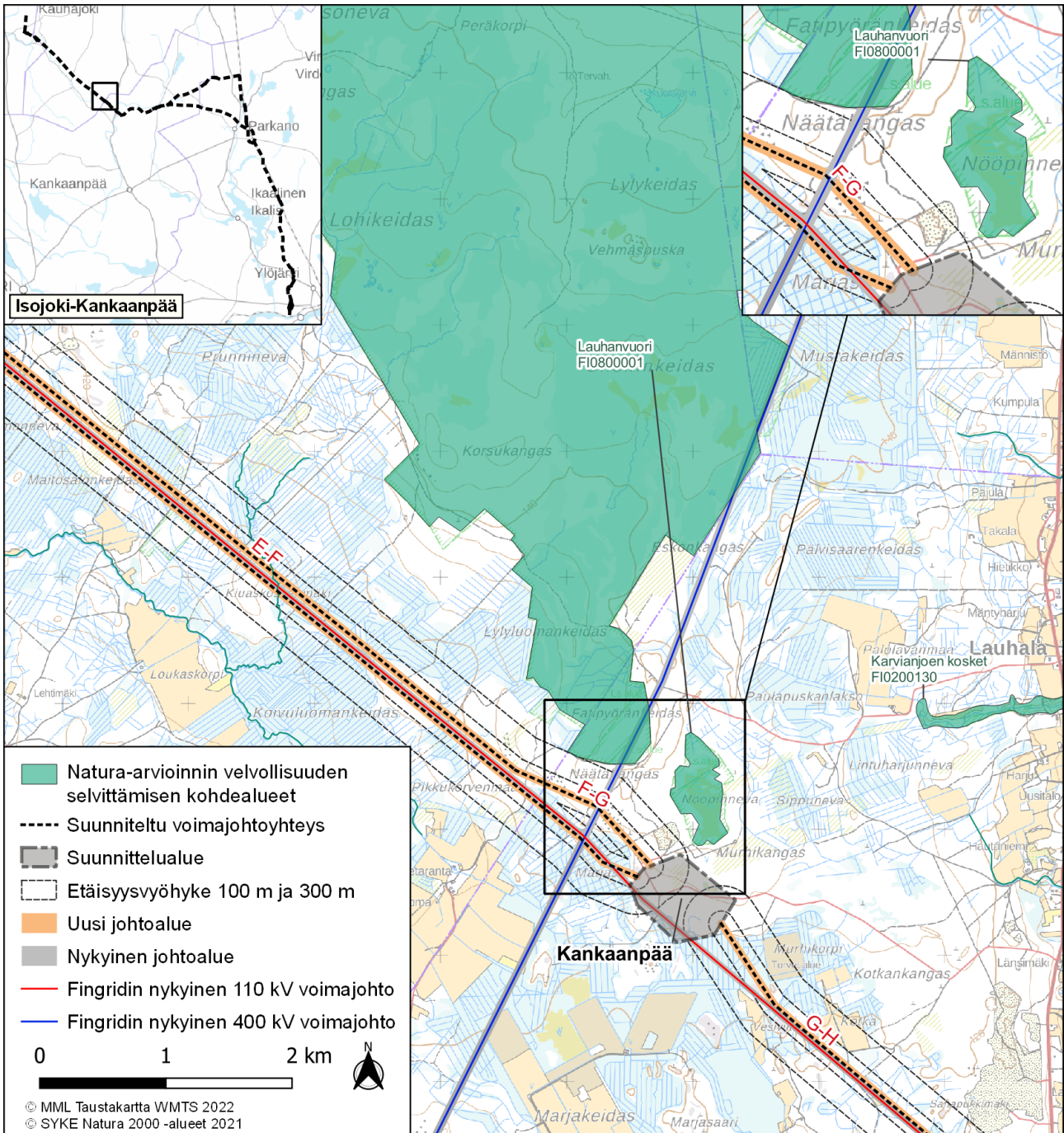
Suojelun perusteena oleva laji	Koodi
Saukko	1355
Liito-orava	1910

Natura-arviointitarve

Isojoki-Kankaanpään reittiosuudella Lauhavuoren kohdalla tarkastellaan nykyisen voimajohdon etelä-/lounaispuolelle sekä itä-/koillispuolelle sijoituvaa reittivaihtoehtoa. Itä-/koillispuolen reittivaihtoehto sijoittuu lähimmäksi Lauhavuorta tarkasteltavista reittivaihtoehtoista, lähimmillään noin 296 metrin etäisyydelle Lauhavuoren Natura-alueen eteläpuolelle. Etäisyyttä voimajohtoalueeseen on noin 265 metriä. Etelä-/lounaispuolen reittivaihtoehdossa Natura-alueen ja suunnitellun voimajohtoreitin väliin sijoittuu Rajamäenkylän suunnitteilla oleva voimajohto sekä nykyinen voimajohto. Voimajohtoreitin sijoittuminen suhteessa Lauhavuoren Natura-alueeseen on esitetty kuvassa 6.1.

Natura-alueen ja voimajohtoreitin väliin jäävä suojavyöhyke on kangasmetsää. Virtaamat suuntautuvat voimajohtoreitin suunnasta Lauhavuorta kohti. Natura-alueen lähialueen hydrologiset olosuhteet voidaan huomioida pylvässijoittelussa ja rakentamistavoissa siten, ettei Natura-alueen luontotyypeille aiheudu niiden hydrologista nykytilaa heikentäviä muutoksia. Voimajohdon ja Natura-alueen väliin jäävä reunavyöhyke on riittävä pienilmastoon vaikuttavan reunavaikutuksen estämiseksi. Voimajohtoreitin läheisyyteen Lauhavuoren eteläpuolella ei sijoitu tiedossa olevia liito-oravahavaintoja. Voimajohtoreitin läheisyyteen Lauhavuoren Natura-alueen kohdalla ei sijoitu saukolle soveltuvia virtavesiä, eikä voimajohdon rakentaminen vaikuta saukolle mahdollisesti soveltuvien virtavesien hydrologiaan.

Voimajohtojen rakentamisesta ei arvioida aiheutuvan potentiaalisia riskejä Lauhavuoren Natura-alueen suojeluperusteina oleville luontotyypeille tai niille tyypilliselle lajistolle eikä tarvetta luonnonsuojelulain 65 §:n mukaiselle Natura-arvioinnille ole.



Kuva 6.1. Suunnitellun voimajohtoreittivaihtoehdon sijoittuminen suhteessa Lauhanvuoren Natura-alueeseen.

7 Pyhävuori FI 0800077, SAC

Natura-alueen kuvaus

Natura-alueen aluerajaukseen sisältyy Stogräspottenin lehto, Puskavuoren lehto ja Pyhävuoren lehdot, Etelävuoren komea kalliomuodostuma sekä osa Santaheininrämäkän rehevästä suoalueesta. Etelävuorella, varsinkin sen lakiosissa, on edustavaa, paikoin louhikkoista ja kivikkoista luonnontilaista vanhaa kalliomännikköä, jossa metso ja palokärki viihtyvät. Puusto on eri-ikäistä; vanhimmat männyt lakkapäisiä ja kilpikaarnaisia, paikoin palokoroisia. Vuoren länsirinteessä, lähellä lakea, on luonnonmuistomerkkinä rauhoitettu "Bastuväggen", kallioluola ja jyrkkärinteinen länteen viettävä rotko.

Pyhävuori, etenkin sen pohjois- ja itäosat, on sekä geologisesti että biologisesti alueen arvokkaimpia kallioalueita. Pyhävuoren länsi-luoteisrinteessä on kuusivaltaista lähteistä lehtokorpea ja tuoretta rinnelehtoa. Vaateliaita lajeja ovat näsiä, lehtokuusama, koiranheisi, mustakonnanmarja, purolitukka, kevätlinnunherne, syyläjuuri, lehtopähkämö ja lehtotähtimö sekä harvinaisuutena sinivuokko, metsänemä ja lehtokorvessa pohjoisrajallaan kasvava jänönsalaatti.

Stogräspotten on kuivien kankaiden ja soiden ympäröimä lehtoalue, jonka kasvillisuus on tuoretta kuusivaltaista lehtoa ja osin kuivahtanutta saniaislehtoa. Kasvisto on erittäin rikas; vaateliaita lajeja ovat näsiä, taikinamarja, koiranheisi, kotkansiipi, kurjenkello, lehtomatara, kevätlinnunherne, lehtomaitikka (kylvetty), lehtoarho, kalliokielo, syyläjuuri sekä harvinaisuuksina siperiankärhkö ja sinivuokko.

Santaheininrämäkkä on viimeinen lähes luonnontilassa säilynyt sirpale Pyhävuoren rehevistä soista. Suon länsireunalla on useita lähteitä, joista eteläisimmässä on pieniä vedenottamoita. Lähteiden ympärillä on lähdekorpia, ja lähellä maantietä vanhojen matalien turpeenottokuoppien pohjalle syntynyttä lettorämettä. Lettorämeen alapuolella on pieni aukea märkä lettonevajuotti. Suolla kasvavat mm. lettokilpisammal, keltasara, kultasirppisammal, kultakuirisammal ja rimpisirppisammal.

Puskavuoren läntisessä alarinteessä on kosteaa lähteikkölehtoa, jonka vaateliaaseen lajistoon kuuluvat mm. mustaherukka, mustakonnanmarja, velholehti, lehtomatara, kevätlinnunherne ja lehtopähkämö sekä sinivuokko.

Pyhävuori on monipuolinen arvokkaiden kallioalueiden, erilaisten lehtotyyppien sekä rehevien soiden muodostama kokonaisuus, jolla on suuri merkitys uhanalaisen ja harvinaisen kasvilajiston suojelun kannalta. Erityisesti Pyhävuori on tärkeä myös virkistyskäytön kannalta.

Pyhävuorella oleva hiihtokeskus laskettelurinteineen ja valaistuine latuineen on muuttanut luonnontiloja ja lisännyt erityisesti maaston kulumista. Toiminta on kuitenkin rajoittunut pienelle alueelle. Pyhävuoren laella on myös radioasema, jonka linkkimasto on maisemaa hallitseva rakennelma. Kaivon rakentaminen ja vedenotto lähteiköistä voi heikentää harvinaisen kasvilajiston elinoloja. Ojitus on muuttanut luonnontilaa Stogräspottenilla ja Norrbergetin lehdossa, joissa tarvitaan siten ennallistamistoimia. Santaheininrämäkän länsireunalla ojan kaivaminen on kuivattanut yhden lähteen.

Kaikki taulukoissa 7-1 ja 7-2 mainitut luontotyytit ja lajit kuuluvat alueen suojeluperusteisiin ja kaikkien niiden suojelutavoitteena on vähintäänkin alueen merkityksen säilyttäminen osana Natura 2000-verkostoa. Lisäksi alueen suojelussa ja hoidossa painotetaan seuraavia tavoitteita:

- alueella vallitseva luontotyyppien ja lajien sekä niiden elinympäristöjen tila säilytetään turvaamalla luonnon omien prosessien mukainen kehitys

- alueella vallitseva luontotyyppien ja lajien sekä niiden elinympäristöjen tila säilytetään alueen käyttöä ohjaamalla.

Pyhävuoren lehdot, Stogräspotten ja Norrbergetin lehto kuuluvat valtakunnalliseen lehtojensuojeluohjelmaan. Pieni osa (1 ha) Stogräspottenista on rauhoitettu lääninhallituksen päätöksellä. Santaheininrämäkkä sisältyy soidensuojeluohjelman täydennysehdotukseen. Etelävuori on kallioinventoinnissa arvokkaaksi todettu kallioalue.

Luonnonsuojelun kannalta tärkeimmät osa-alueet hankitaan valtiolle ja rauhoitetaan luonnonsuojelualueena. Osa alueesta voidaan rauhoittaa myös yksityismaan luonnonsuojelualueena (esim. seurakunnan maa Etelävuorella) maanomistajien kanssa sovittavin rauhoitusehdoin.

Taulukko 7-1. Pyhävuoren Natura-alueen suojelun perusteena olevat luontotyypit. Päätöksellä lisätyt lajit lihavoituna

Suojelun perusteena oleva luontotyyppi	Koodi	Pinta-ala ha
Fennoskandian lähteet ja lähdesuot	7160	3
Letot	7230	4
Kasvipeitteiset silikaattikalliot	8220	13
Boreaaliset luonnonmetsät	9010	33
Boreaaliset lehdot	9050	3
Puustoiset suot	91D0	2

Taulukko 7-2. Pyhävuoren Natura-alueen suojelun perusteena olevat lajit. Päätöksellä lisätyt lajit lihavoituna

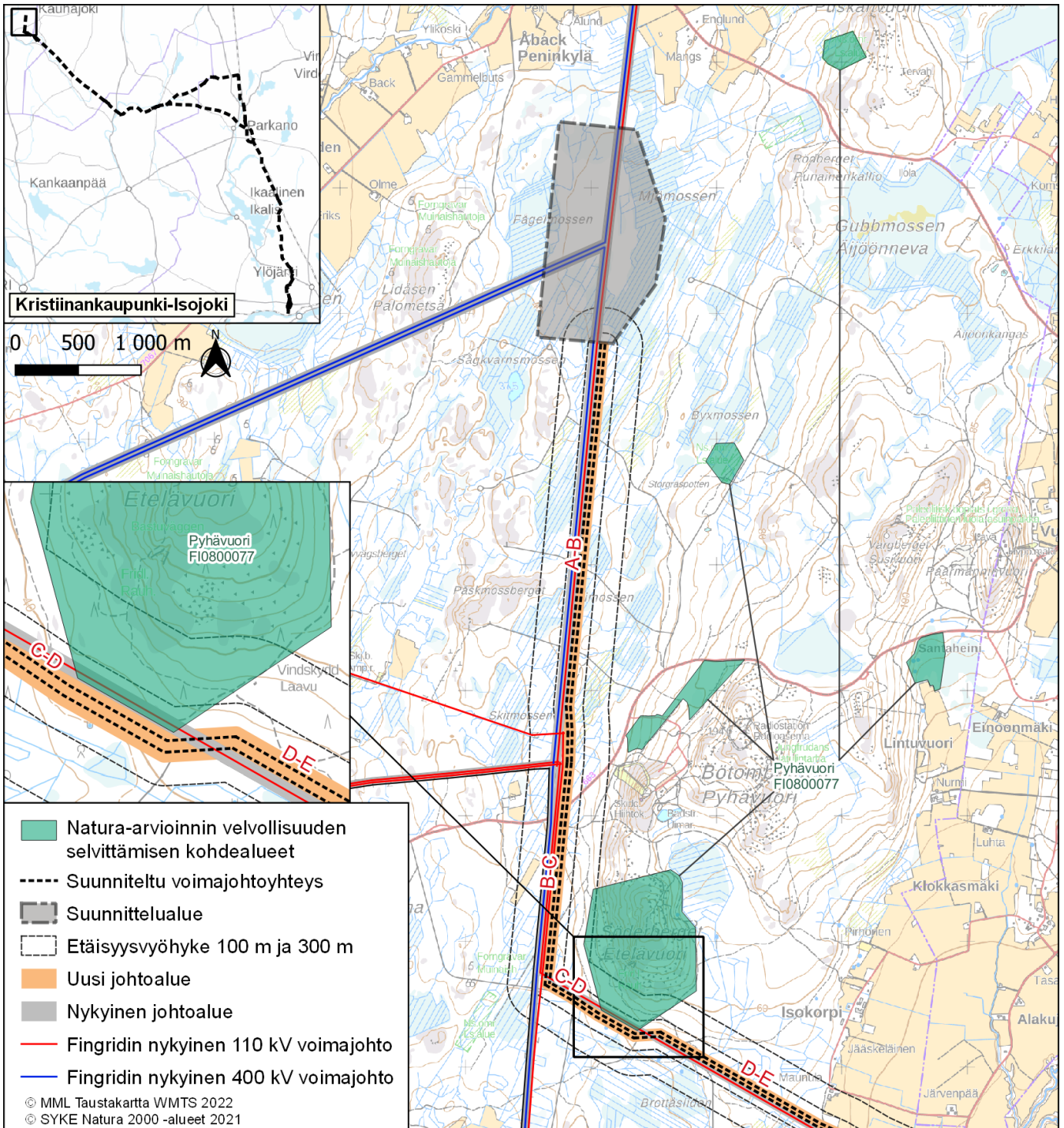
Suojelun perusteena oleva laji	Koodi
Liito-orava	1910

Natura-arviointitarve

Voimajohto sijoittuu Pyhävuoren Natura-alueen länsipuolelle ja eteläpuolelle. Lähimmillään voimajohto on Natura-alueen eteläpuolella, missä se sijoittuu Natura-alueen välittömään läheisyyteen. Pyhävuoren länsipuolella voimajohto sijoittuu lähimmillään noin 238 metrin etäisyydelle ja voimajohto-alue noin 210 metrin etäisyydelle Natura-alueesta. Eteläpuolella Natura-alueen välittömässä läheisyydessä suunniteltu voimajohto sijoitetaan nykyisen voimajohtoon eteläpuolelle, jolloin suunnitellun voimajohtoon ja Natura-alueen väliin sijoittuu nykyinen voimajohto-alue. Muutos ei tule Natura-alueen suuntaan, vaan nykyisen voimajohtoon toiselle puolella Natura-alueelta tarkasteltuna. Natura-alueen sijoittuminen suhteessa voimajohtoon on esitetty kuvassa 7.1.

Voimajohdon rakentaminen ei aiheuta suoria vaikutuksia Natura-alueen luontotyyppeihin, sillä alueelle ei kohdistu rakentamista. Voimajohdon rakentamisen seurauksena reunavaikutus ei lisääny, sillä alueen eteläpuoli on nykyiselläänkin avointa aluetta. Natura-alueen länsipuolella voimajohdon ja Natura-alueen väliin jää leveä puustoinen suojavyöhyke, jolloin reunavaikutus voidaan poissulkea riittävän etäisyyden vuoksi. Virtaamasuunnat alueella ovat Natura-alueelta voimajohdon suuntaan sekä länsi- että eteläpuolella, joten hydrologisia vaikutuksia ei voimajohdon rakentamisaikana muodostu.

Voimajohtojen rakentamisesta ei arvioida aiheutuvan potentiaalisia riskejä Pyhävuoren Natura-alueen suojeluperusteina oleville luontotyypeille tai niille tyypilliselle lajistolle eikä tarvetta luonnonsuojelulain 65 §:n mukaiselle Natura-arvioinnille ole.



Kuva 7.1. Suunnitellun voimajohtoreittivaihtoehdon sijoittuminen suhteessa Pyhävuoren Natura-alueeseen.

8 Karvianjoen kosket FI0200130, SAC

Karvianjoki on maalaismaisemassa virtaava joki, joka Kynäsjoen yläpuoliselta osaltaan on hyvin säilyttänyt luonnontilansa Vatajan ja Jyllin voimalaitosten vaikutusalueita lukuunottamatta. Honkajoen alueella on joessa luonnontilaisia koskia, komeita rantapuustoja, rantalehtoja ja kolve-
muodostumia. Kokonaisuuteen kuuluu myös luonnontilaisia puroja, kuten Juurakkoluoma ja Leppäluoma.

Alue on biologisesti, geologisesti ja virkistys- sekä opetuskäytön kannalta hieno kohde. Eräissä koskista on luonnonvarainen purotaimenkanta.

Kaikki tietolomakkeen taulukoissa 8.1 ja 8.2 mainitut luontotyypit ja lajit kuuluvat alueen suoje-
luperusteisiin ja kaikkien niiden suojelutavoitteena on vähintäänkin alueen merkityksen säilyttä-
minen osana Natura 2000 -verkostoa. Lisäksi alueen suojelussa ja hoidossa painotetaan seu-
raavia tavoitteita:

- alueella vallitseva luontotyyppien ja lajien sekä niiden elinympäristöjen tila säilytetään turvaa-
malla luonnon omien prosessien mukainen kehitys
- alueella vallitseva luontotyyppien ja lajien sekä niiden elinympäristöjen tila säilytetään alueen
käyttöä ohjaamalla.

Leppäluoma ja Rakennuskoski suojellaan luonnonsuojelulailla. Karvianjoki toteutetaan vesi-
lailla. Juurakkoluoman alue toteutetaan vesilailla ja metsälailla.

*Taulukko 8.1. Karvianjoen kosket Natura-alueen suojelun perusteena olevat luontotyypit. Päätöksellä
lisätyt lajit lihavoituna*

Suojelun perusteena oleva luontotyyppi	Koodi	Pinta-ala ha
Fennoskandian luonnontilaiset jokireitit	3210	68,2
Vuorten alapuoliset tasankojoet, joissa on Ranunculion fluitantis ja Callitricho-Batrachium -kasvillisuutta	3260	4
Fennoskandian lähteet ja lähdesuot	7160	0,001
Boreaaliset lehdot	9050	33
Boreaaliset lehdot	9050	4,7
Puustoiset suot	91D0	5,1

Taulukko 8.2. Karvianjoen kosket Natura-alueen suojelun perusteena olevat lajit.

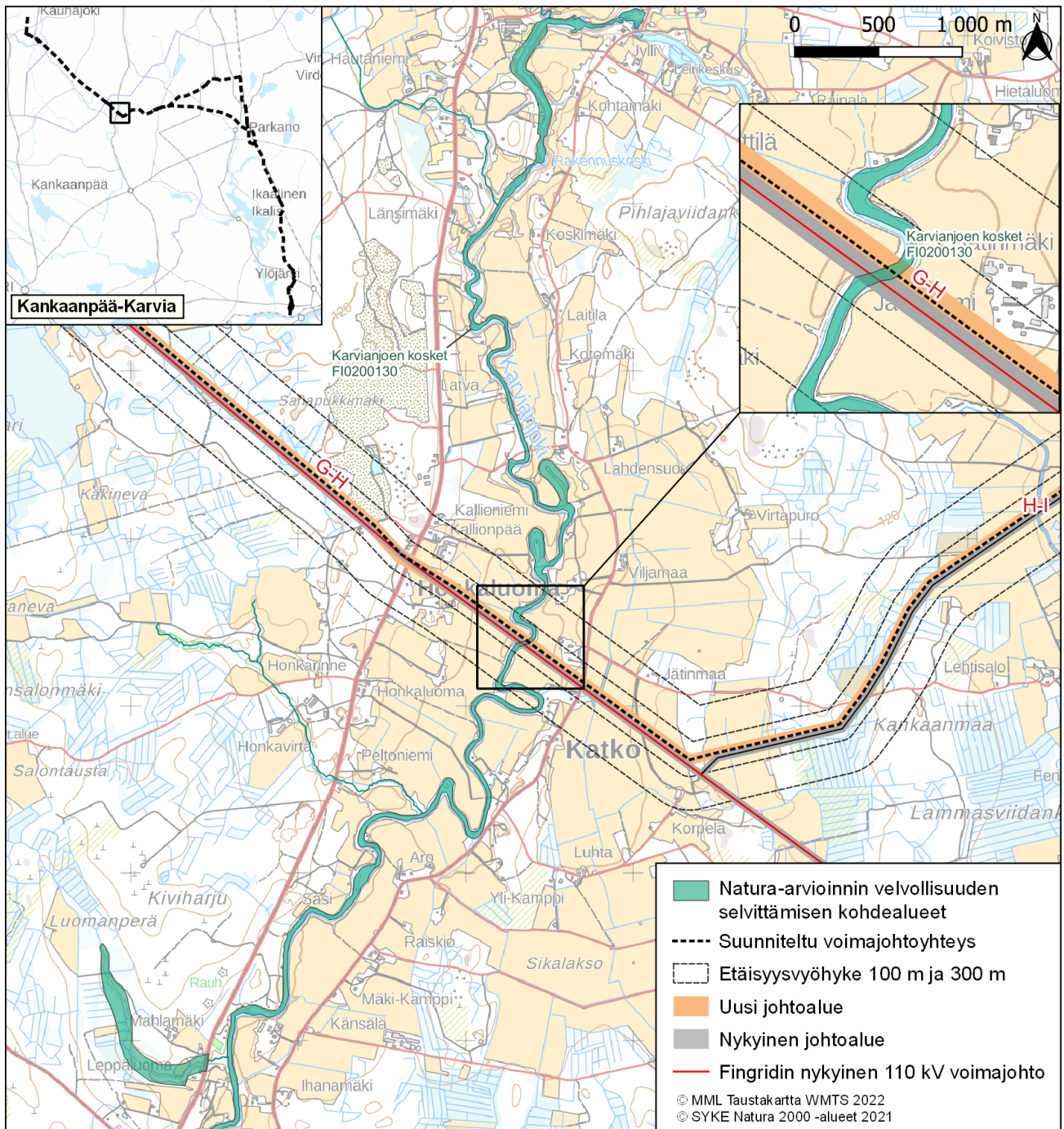
Laji	Koodi
Saukko	1355
Liito-orava	1910

Natura-arviointitarve

Karvianjoen kosket Natura-alueessa alueeseen kuuluu pelkkä uoma, ei joenpenkkoja. Pelto rajautuu liki suoraan uomaan, eikä uoman reunoilla ole puustoa tai korkeampaa pensastoa. Voimajohto sijoittuu nykyisen voimajohdon rinnalle. Voimajohdon sijoittuminen alueelle on esitetty kuvassa 8.1.

Pylväät sijoitetaan riittävän kauas uomasta, ja jokiuomaan ei kohdisteta mitään toimenpiteitä eikä joen yli ajeta työkoneilla. Voimajohdon rakentaminen ei vaikuta liito-oravan tai saukon elinympäristöihin. Tämän perusteella Karvianjoen kosket Natura-suojeluarvoille kohdistu vaikutusta.

Voimajohtojen rakentamisesta ei arvioida aiheutuvan potentiaalisia riskejä suojeluperusteina oleville luontotyypeille eikä tarvetta luonnonsuojelulain 65 §:n mukaiselle Natura-arvioinnille ole.



Kuva 8.1 Voimajohtoreitin sijoittuminen Karviajoen kosket Natura-alueelle

Yhteenveto

Natura-arviointien velvollisuuden selvittämisessä on todettu, että hankkeessa ei arvioida muodostuvan luonnonsuojelulain 65 §:n mukaisen varsinaisen Natura-arvioinnin tarvetta minkään tarkastellun Natura-alueen osalta.