

Asuinrakennus. Vähäisiä lähimaisemavaikutuksia

Asuinrakennus. Ei vaikutuksia.

Maakuntakaavan mukainen ulkoilureitti. Vähäinen vaikutus, huomioitava rakentamisessa.

Metsälain 10 § mukainen kohde. Ei vaikutuksia.

Rauhoitettu puu. Ei vaikutuksia.

Hylätty asuinrakennus. Ei vaikutuksia.

L15. Merouvenjoki. Vähäinen vaikutus, huomioitava rakentamisessa.

L14. Liito-oravan elinympäristö. Kulkuyhteys huomioitava.

Lomarakennus. Ei vaikutuksia.

Mänttä-Petäjävesi 110 kV voimajohton ympäristöselvitys

Liite 1. Suunniteltu voimajohtoreitti ja sen ympäristön erityiskohteet

Karttalehti 1

1:30 000



- Mänttä-Petäjävesi 110 kV
- Etäisyys 100 m
- Etäisyys 300 m
- Etäisyys 1000 m
- Luontokohteet
- Natura-alue
- Lintuvesiensuojeluohjelma
- Rantojensuojeluohjelma
- Soidensuojeluohjelma
- Vanhojen metsien suojeluohjelmat
- Moreenimuodostuma
- Arvokas kivikko
- Arvokas kallioalue
- Kirstinharjun harjualue
- Luonnonsuojelualue
- Metsälain 10 § mukainen erityisen tärkeä elinympäristö
- Muinaisjäänösalue
- Rky 2009
- ★ Muinaisjäänöspiste
- ▲ Suojeltu rakennus
- Pohjavesialue
- Varsinainen muodostumisalue
- Asuinrakennus
- Lomarakennus
- Maakuntakaavan mukainen ulkoilureitti

Mänttä-Petäjävesi 110 kV voimajohton ympäristöselvitys

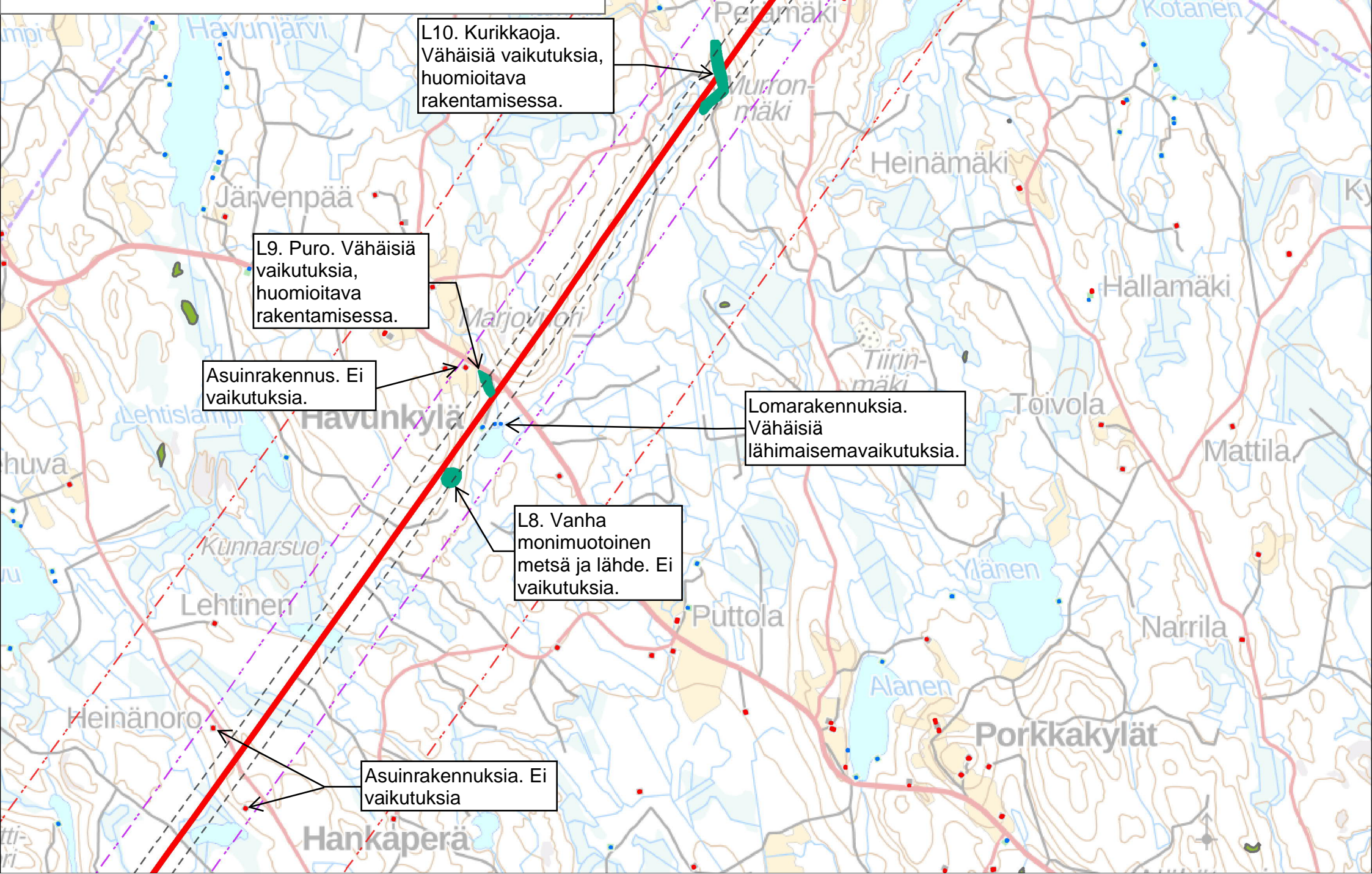
Liite 1. Suunniteltu voimajohtoreitti ja sen ympäristön erityiskohteet

Karttalehti 2

1:30 000



- Mänttä-Petäjävesi 110 kV
- Etäisyys 100 m
- Etäisyys 300 m
- Etäisyys 1000 m
- Luontokohteet
- Natura-alue
- Lintuvesiensuojeluohjelma
- Rantojensojeluohjelma
- Soidensuojeluohjelma
- Vanhojen metsien suojeluohjelmat
- Moreenimuodostuma
- Arvokas kivikko
- Arvokas kallioalue
- Kirstinharjun harjualue
- Luonnonsuojelualue
- Metsälain 10 § mukainen erityisen tärkeä elinympäristö
- Muinaisjäännösalue
- Rky 2009
- ★ Muinaisjäännöspiste
- ▲ Suojeltu rakennus
- Pohjavesialue
- Varsinainen muodostumisalue
- Asuinrakennus
- Lomarakennus
- Maakuntakaavan mukainen ulkoilureitti



Mänttä-Petäjävesi 110 kV voimajohdon ympäristöselvitys

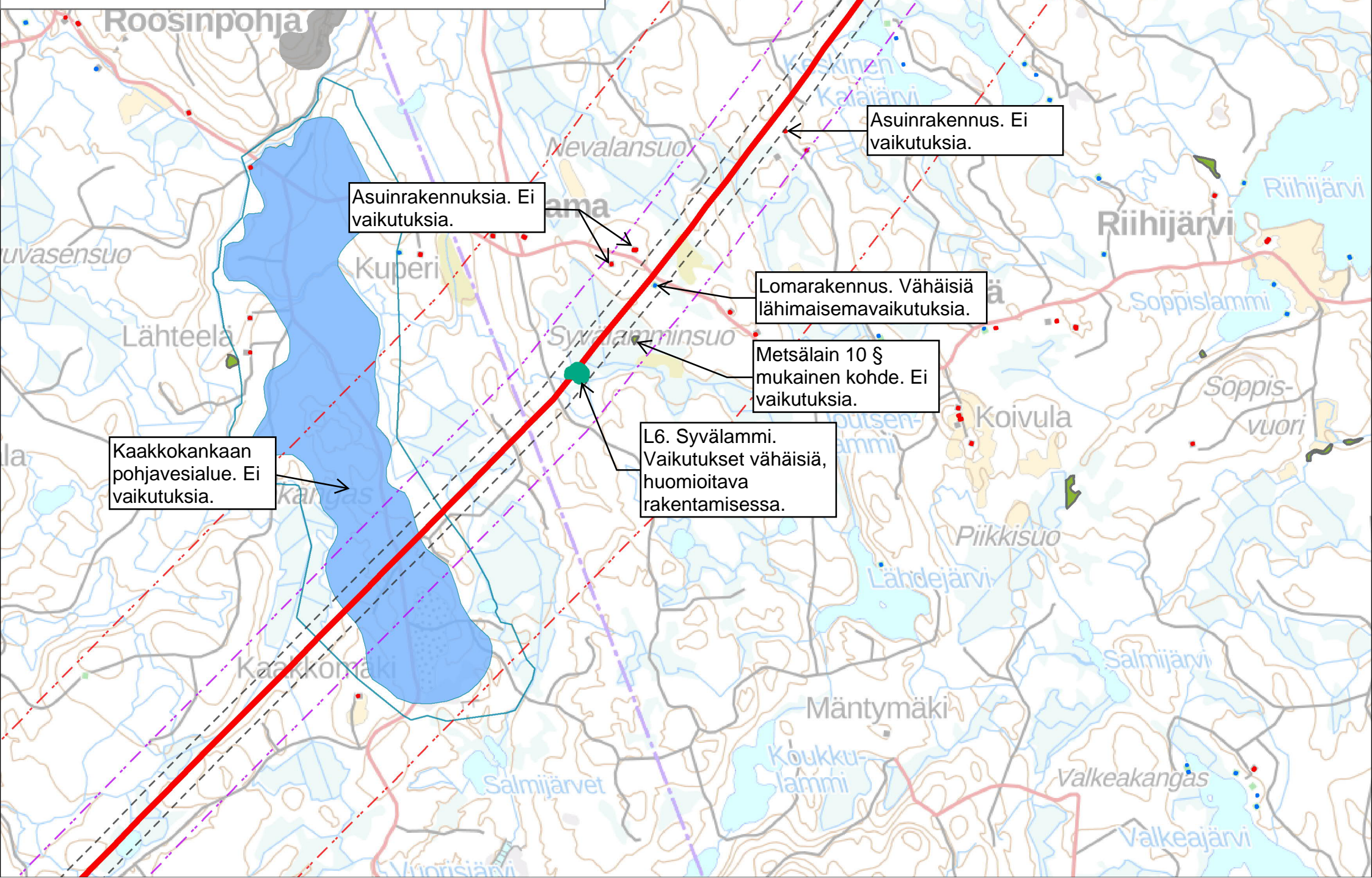
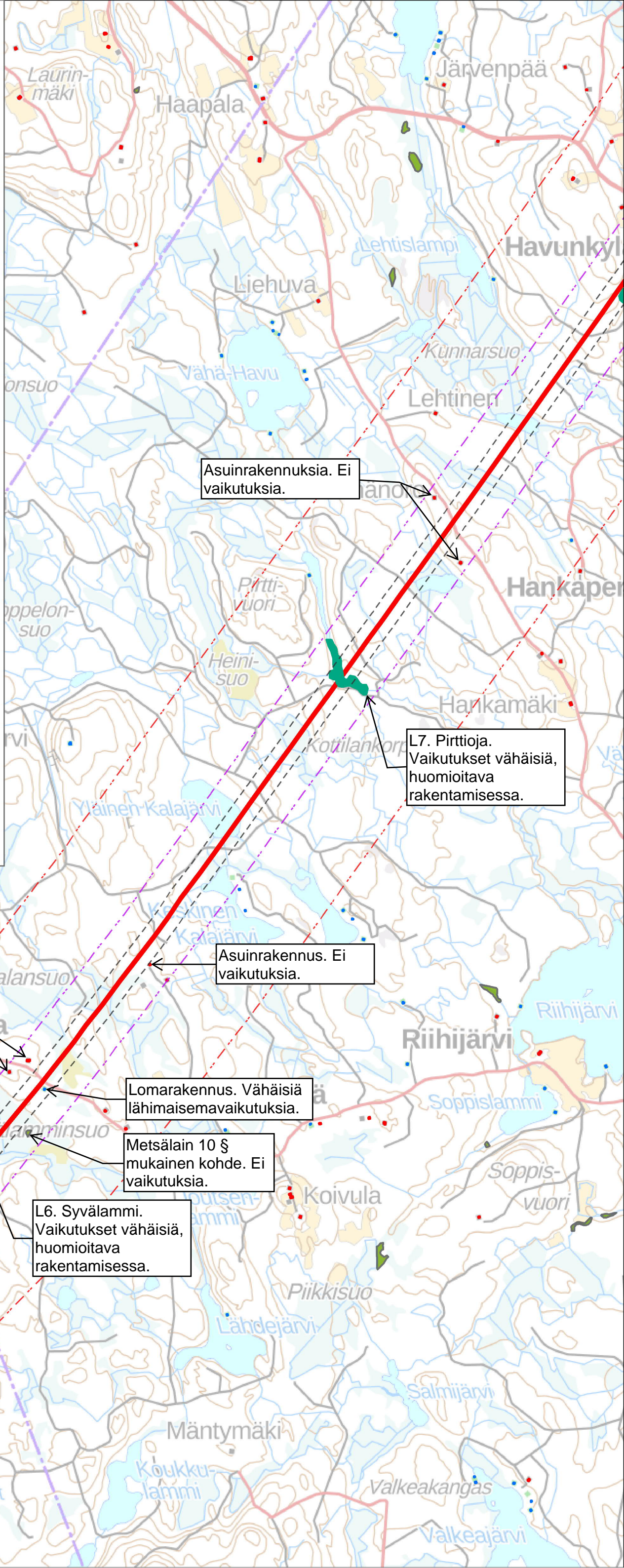
Liite 1. Suunniteltu voimajohtoreitti ja sen ympäristön erityiskohteet

Karttalehti 3

1:30 000



- Mänttä-Petäjävesi 110 kV
- Etäisyys 100 m
- Etäisyys 300 m
- Etäisyys 1000 m
- Luontokohteet
- Natura-alue
- Lintuvesiensuojeluohjelma
- Rantojen suojeluohjelma
- Soidensuojeluohjelma
- Vanhojen metsien suojeluohjelmat
- Moreenimuodostuma
- Arvokas kivikko
- Arvokas kallioalue
- Kirstinharjun harjualue
- Luonnonsuojelualue
- Metsälain 10 § mukainen erityisen tärkeä elinympäristö
- Muinaisjäännösalue
- Rky 2009
- Muinaisjäännöspiste
- Suojeltu rakennus
- Pohjavesialue
- Varsinainen muodostumisalue
- Asuinrakennus
- Lomarakennus
- Maakuntakaavan mukainen ulkoilureitti



Mänttä-Petäjävesi 110 kV voimajohdon ympäristöselvitys

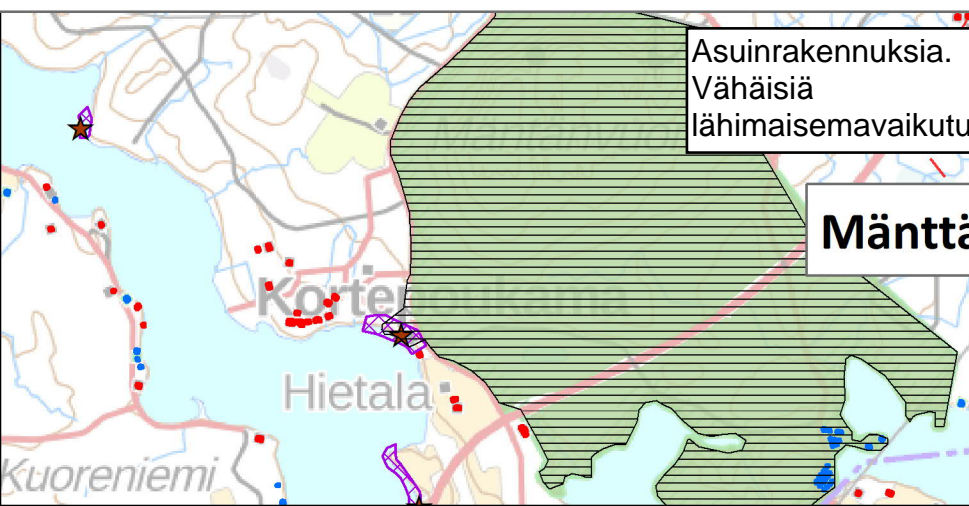
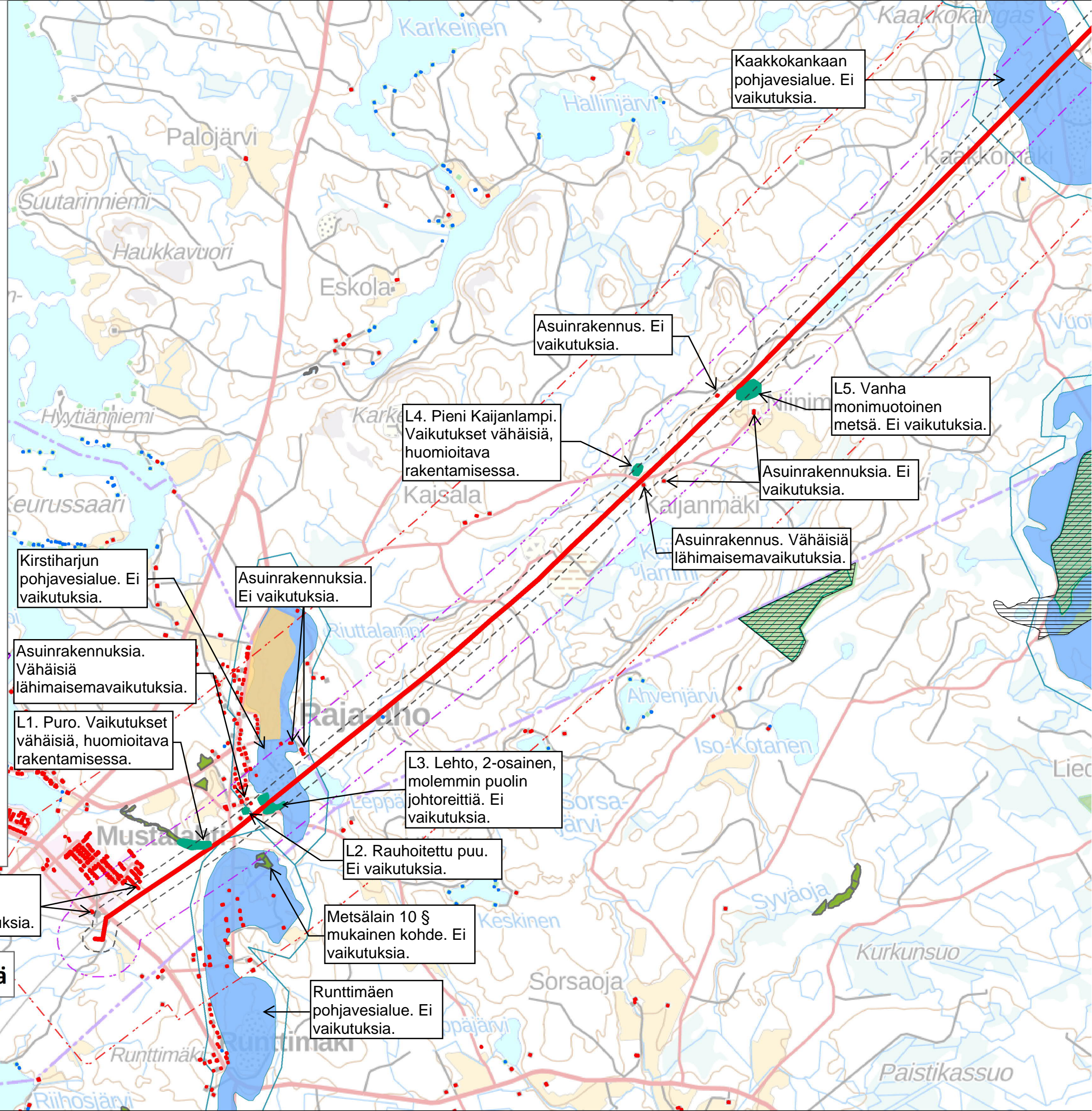
Liite 1. Suunniteltu voimajohtoreitti ja sen ympäristön erityiskohteet

Karttalehti 4

1:30 000



- Mänttä-Petäjävesi 110 kV
- Etäisyys 100 m
- Etäisyys 300 m
- Etäisyys 1000 m
- Luontokohteet
- Natura-alue
- Lintuvesiensuojeluohjelma
- Rantojensuojeluohjelma
- Soidensuojeluohjelma
- Vanhojen metsien suojeluohjelmat
- Moreenimuodostuma
- Arvokas kivikko
- Arvokas kallioalue
- Kirstinharjun harjualue
- Luonnonsuojelualue
- Metsälain 10 § mukainen erityisen tärkeä elinympäristö
- Muinaisjäännösalue
- Rky 2009
- ★ Muinaisjäännöspiste
- ▲ Suojeltu rakennus
- Pohjavesialue
- Varsinainen muodostumisalue
- Asuinrakennus
- Lomarakennus
- Maakuntakaavan mukainen ulkoilureitti



Kirstinharjun pohjavesialue. Ei vaikutuksia.

Asuinrakennuksia. Ei vaikutuksia.

Asuinrakennuksia. Vähäisiä lähimaisemavaikutuksia.

L1. Puro. Vaikutukset vähäisiä, huomioitava rakentamisessa.

L3. Lehto, 2-osainen, molemmin puolin johtoreittiä. Ei vaikutuksia.

L2. Rauhoitettu puu. Ei vaikutuksia.

Metsälain 10 § mukainen kohde. Ei vaikutuksia.

Runttimäen pohjavesialue. Ei vaikutuksia.

Asuinrakennuksia. Vähäisiä lähimaisemavaikutuksia.

Mänttä

Asuinrakennus. Ei vaikutuksia.

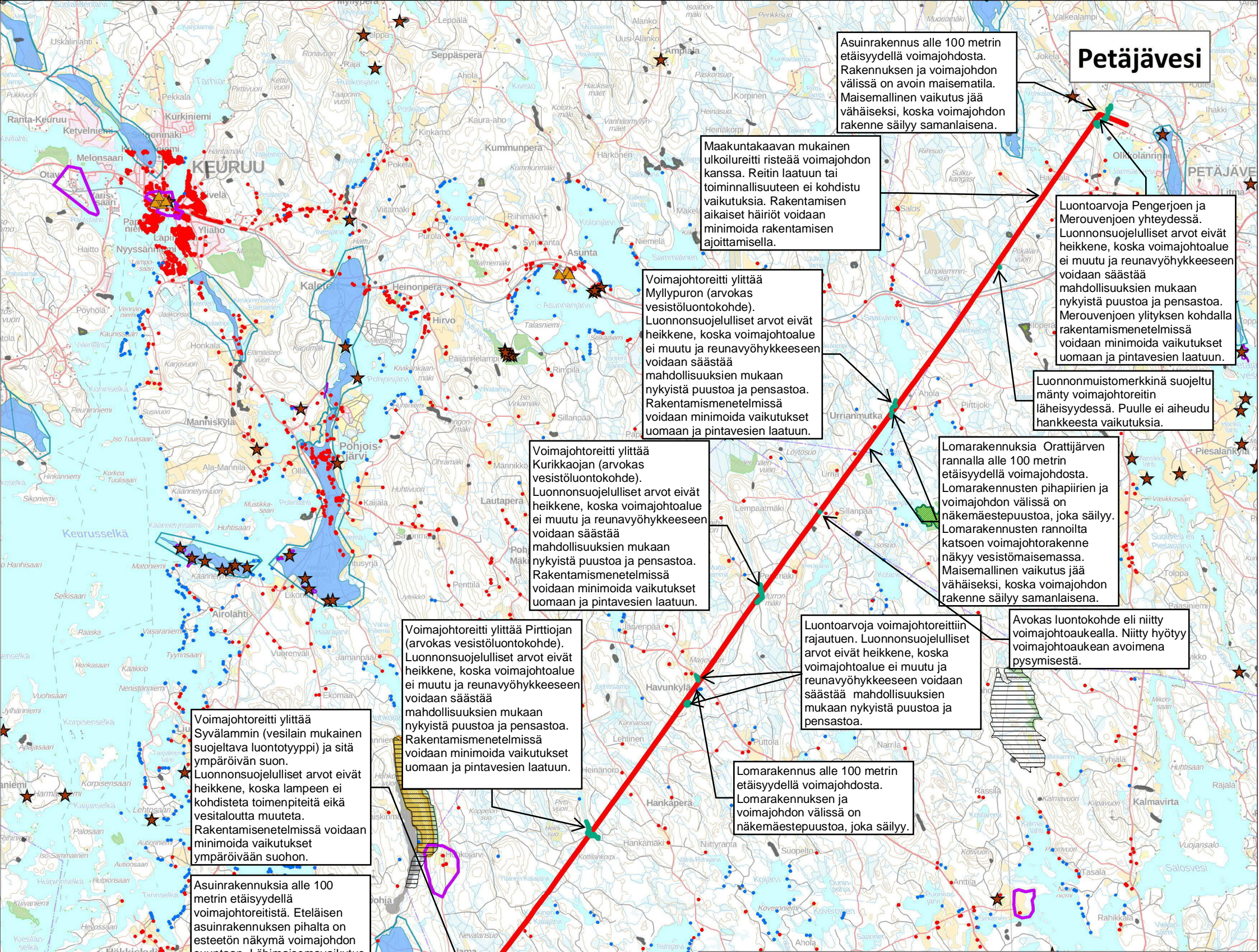
L4. Pieni Kaijanlampi. Vaikutukset vähäisiä, huomioitava rakentamisessa.

L5. Vanha monimuotoinen metsä. Ei vaikutuksia.

Asuinrakennuksia. Ei vaikutuksia.

Asuinrakennus. Vähäisiä lähimaisemavaikutuksia.

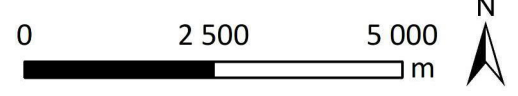
Kaakkokankaan pohjavesialue. Ei vaikutuksia.



Mänttä-Petäjavesi 110 kV voimajohdon ympäristöselvitys

Liite 3. Vaikutukset kartalla

- Mänttä-Petäjavesi 110 kV
- Luontokohteet
- Natura-alue
- Lintuvesiensuojeluohjelma
- Rantojensuojeluohjelma
- Soidensuojeluohjelma
- Vanhojen metsien suojeluohjelmat
- Moreenimuodostuma
- Arvokas kivikko
- Arvokas kallioalue
- Kirstinharjun harjualue
- Luonnonsuojelualue
- Metsälain 10 § mukainen erityisen tärkeä elinympäristö
- Muinaisjäännösalue
- Rky 2009
- ★ Muinaisjäännöspiste
- ▲ Suojeltu rakennus
- Pohjavesialue
- Varsinainen muodostumisalue
- Asuinrakennus
- Lomarakennus



Mänttä Vilppula 2020

Mänttä – Petäjävesi voimalinjan Mänttä-Vilppulan kaupungin alueella sijaitsevan osuuden arkeologinen inventointi



H.-P. Schulz 27.9.2020



KESKI-POHJANMAAN ARKEOLOGIAPALVELU

**Tiivistelmä**

Keski-Pohjanmaan Arkeologiapalvelu suoritti arkeologisen inventoinnin Mänttä-Vilpulassa Mänttä – Petäjävesi 110 kV voimalinjauksella Mänttä- Vilpulankaupungin alueella sijaitsevalla osuudella

Työn tilaajat ovat Fingrid Oy ja FCG Suunnittelu ja tekniikka Oy. Maastotyön teki FM/MA Hans-Peter Schulz 6.9.2020, yhteensä 0,8 henkilötyöpäivän aikana.

Linjauksen lähellä ei ole tunnettuja muinaisjäännöksiä, lähin kohde on Kohosalmen kivikautinen asuinpaikka (tunnus 506010008) Keuruselän rannalla. Inventoinnissa 2020 ei löytynyt voimajohtolinjauksesta muinaisjäänös- tai kulttuuriperintökohteita.

Hankkeen toteutuksella ei olisi vaikutusta muinaisjäänös- tai kulttuuriperintökohteisiin.

Sisällysluettelo

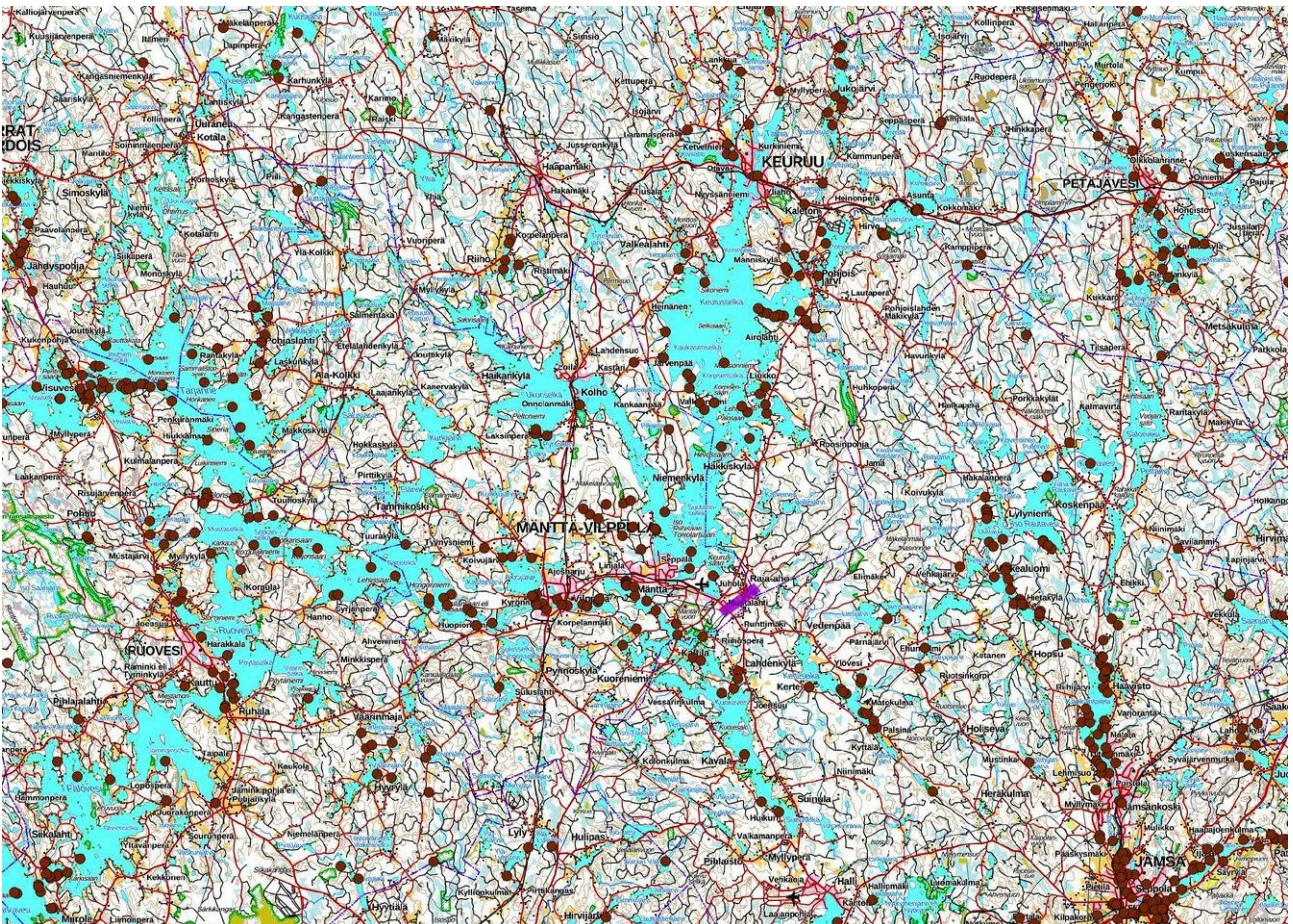
S.

1. Perustiedot.....	2
2. Lähtökohdat ja menetelmät.....	3
3.Maasto, maisema ja geologia.....	4
4. Aiempi maankäyttö.....	7
5. Tulokset.....	8
6. Aineistoluettelo.....	9



1. Perustiedot

Inventointialue:	Toholammilla 400 kV uusi voimajohtolinjauksen välillä Matoneva – Ristinevankangas, kokonaispituus 12,5 km.
Tilaja:	Fingrid Oy ja FCG Suunnittelu ja tekniikka Oy.
Hankeomistaja:	Fingrid Oy
Inventoinnin laji:	osainventointi
Kenttätyöaika:	6.9.2020, 0,8 henkilötyöpäivää
Karttanumerot:	TM35-lehtijako, N4132R, N4134L (mk 1:20000) vanha yleislehtijako, 2231 11, 2231 12 (mk 1:20000)
Korkeus:	n. 112 - 167 m mpy
Koordinaattijärjestelmä:	ETRS-TM35 FIN -tasokoordinaatisto
Kopio raportista:	Museoviraston arkisto (digitaalinen ja paperikopio), Pirkanmaan maakuntamuseo (digitaalinen kopio)
Inventointilöydöt:	- Aiemmat löydöt: -
Aiemmat tutkimukset:	20013-2014 inventointi Kulttuuriympäristöpalvelut Heiskanen & Luoto Oy (Mänttä-Vilppula, osayleiskaava. Arkeologisen inventoinnin täydentäminen 2013 – 2014).



Kartta 1. Sijaintikartta. Inventoitava osuus voimajohtolinjauksesta on merkitty violetilla viivalla. Mj-rekisteriin merkityt kohteet ruskeana pisteenä. Maanmittauslaitoksen maastokarttarasteri 1:250 000, 9/2020.



Kartta 2. Yleiskartta. Voimajohdon linjaus on merkitty violetilla katkoviivalla, pylväspaikat violettina ympyränä. Taustakartta Maanmittauslaitoksen peruskarttarasteri 1:20 000, 9/2020.

2. Lähtökohdat ja menetelmät

FCG on laatimassa Fingrid Oyj:n toimeksiannosta ympäristöselvitystä Mänttä-Petäjävesi 110 kV voimajohdolle. Hanketta toteutettaessa nykyinen voimajohto puretaan ja uusi voimajohto rakennetaan samalle johto-alueelle vanhan voimajohdon reitille. Voimajohtoreitin pituus on noin 39 kilometriä, josta Pirkanmaan maakunnan alueella on noin 2 kilometrin osuus reitin eteläpäässä Mänttä-Vilppulassa.

Pirkanmaan maakuntamuseo edellyttää lausunnossaan arkeologista inventointia omalla vastuualueellaan: "...mikäli voimajohtolinjan uusimisen yhteydessä sen pylväiden paikat muuttuvat, on perusteltua tehdä muutuneilla pylväspaikoilla arkeologinen inventointi." (Lainaus FCG:N tarjouspöytäkirjasta).

Koska tietoja mahdollisesti uusista pylväspaikoista ei vielä saatu maastotöiden päättämisen mennessä, tehtiin linjauksen kokonaisinventointia.

Esiselvityksessä käytettiin GTK:n kallio- ja maaperäkartat, Maanmittauslaitoksen ortoilmakuvat, korkeusmalli ja laserkeilausaineiston pistepilviaineisto sekä historiallista karttamateriaalia, Mäntän jakokunnan isojakokartta 1789, 1840-luvun pitäjänkartat, lehdet Vilppula 2331 10-12 ja peruskartat vuosilta 1964-67..

Aluskasvillisuudesta ja maankäytöstä johtuen alue tarkastettiin pääosin pintahavainnoimalla, Kirstinharjun hiekkaisella itärinteellä tehtiin joitakin koepistoja.



Kartta 3. Ortokuva. Karttamerkinät ks. Kartta 2. Maanmittauslaitoksen ortokuvat 9/2020.
>wms-server <http://tiles.kartat.kapsi.fi/ortokuva?>

3. Maasto, maisema ja geologia.



Linjaus kuvattu Kirstinharjulta länteen; dronekuva, korkeus 90 m.

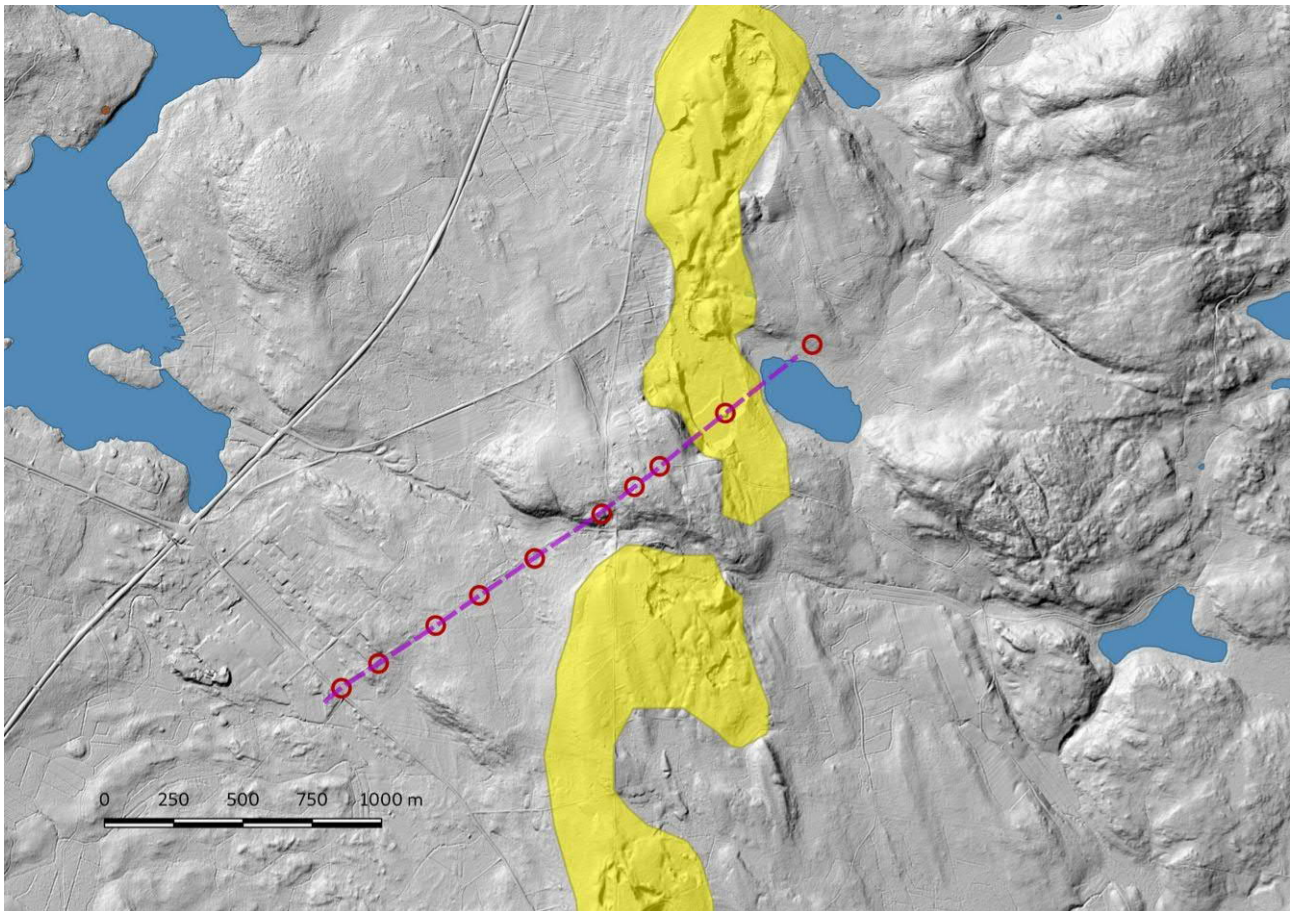


Linjaus Kirstinharjulta itään; dronekuva, korkeus 115 m.

Linjaus sijaitsee Keurusselän eteläpään kaakkoispuolella, Maisemakuvan hallitsevat kallioiset mäet sekä kuntarajan tuntumassa etelä-pohjoissuuntainen harjujakso. Voimajohtolinjauksen kohdalla harju on laajalti kaivettu pois, paikalla on iso sorakuoppa, myös harjun itärinnettä Leppälampia päin on muokattu. Eerolan kylää ulottuu linjauksen korkeimmalla kohdalla, Rapakkomäelle, voimalinjalle asti. Länsirinne on pääosin paikoitellen soistuneen pohjamoreenipatjan peittämä, muutama pieni kallioesiintymä lukuun ottamatta.



Eerolan kylän eteläisin talo sijaitsee voimalinjan tuntumassa.



Kartta 4. Lidar-aineistoon perustuva korkokuva 2 m DEM. Voimajohdon linjaus violetina katkoviivana, nykyiset pylväspaikat violetina ympyränä. Harju keltaisena, vesistöt VPD 2. Maanmittauslaitoksen laserkeilausaineisto, karttapohja 1:20 000, 9/2020.



Linjaus Kirsiharjulta itään.



Linjaus sorakuopan kohdalla



Pylväs 8 (Muuntoasemalta laskettu).



Pylväs 6.



Pylväs 5.



Pylväs 4.

4. Aiempaa maankäyttö

Esihistorialliselle toiminalle harju on ollut otollinen, se on kuitenkin linjauksen kohdalla tuhoutunut.

Ensimmäinen viittaus historialliselle asutukselle on 1789 kartalle merkitty Kivimäen torppa¹. Se n sijainnut nykyisestä linjauksesta 300 m pohjoiseen. 1840-luvun pitäjänkarttaan alueelle on merkitty kaksi taloa lisää, nekin sijaitsevat yli 100 m linjauksesta

1 Mäntän jakokunnan isojakokartta 1789; FCG 2015 Keskustaajaman osayleiskaava – Kulttuuriympäristösynteesi, s.12.



Ote 1840 pitäjänkartasta, nykyisen Eerolan kylän kohdalla on Kivimäen torppa.

5. Tulokset

Linjauksen lähellä ei ole tunnettuja muinaisjäännöksiä, lähin kohde on Kohosalmen kivikautinen asuinpaikka (tunnus 506010008) Keurusselän rannalla. Inventoinnissa 2020 ei löytynyt voimajohtolinjauksesta muinaisjäännös- tai kulttuuriperintökohteita.

Hyvin tiheä aluskasvillisuus ravatulla voimajohtokäytävällä, ja tiheä pajujuurakkoa vaikeuttivat maastotyöt, koekuoppien tai koepistojen tekeminen länsirinteellä oli käytännössä mahdotonta. Alue ei kuitenkaan ollut arkeologisesti otollista.

Hankkeen toteutuksella ei olisi vaikutusta muinaisjäännös- tai kulttuuriperintökohteisiin.

Lestijärvellä 27.9.2020

Hans-Peter Schulz

Hans - Peter Schulz



6. Aineistoluettelo

Digitaalinen aineisto:

Arkistolaitoksen digitaaliarkisto, Vilppulan pitäjänkartat,
<http://digi.narc.fi/digi/dosearch.ka?new=1&haku=Toholampi>

Geologian tutkimuskeskus, <http://gtkdata.gtk.fi/Maankamara/index.html>
<http://hakku.gtk.fi/fi/locations/search>

Vanha kartta, <https://expo.oscapps.jyu.fi/s/vanhakartta/page/etusivu>

Maanmittauslaitos, avoimien aineistojen tiedostopalvelu, <https://tiedostopalvelu.maanmittauslaitos.fi/tp/kartta>

Maanmittauslaitos, <http://vanhatpainenutkartat.maanmittauslaitos.fi/>

Museovirasto: Kulttuuriympäristön palveluikkuna, muinaisjäännösrekisteri ja kulttuuriympäristön tutkimusraportit arkeologia, Mänttä Vilpulla
<http://kulttuuriymparisto.nba.fi/netsovellus/rekisteriportaali/portti/default.aspx>