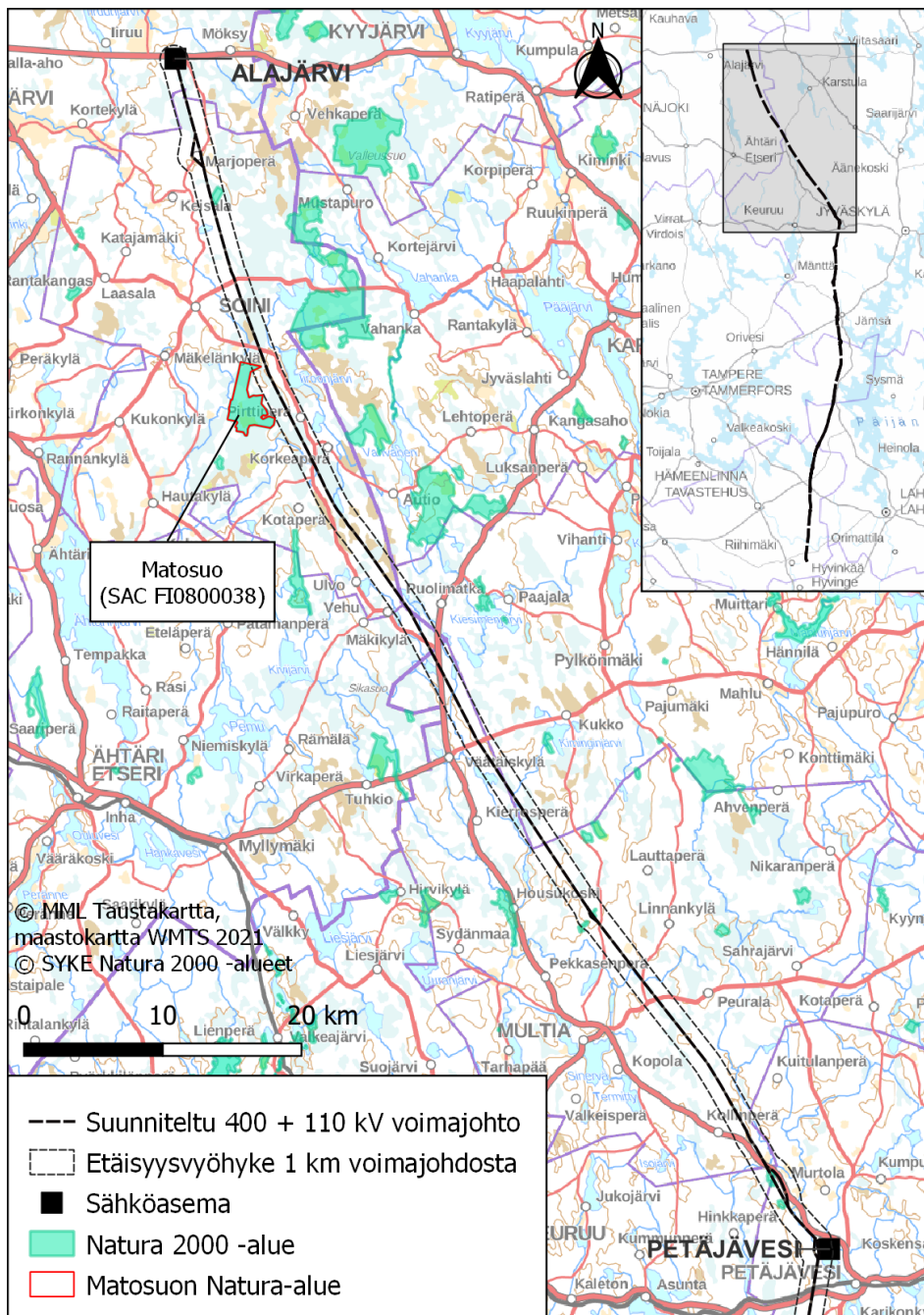


Liite 4. Matusuon Natura-arvioinnin velvollisuuden selvittämisen päivitys

## LIITE 4. MATOSUON NATURA-ARVIOINNIN VELVOLLISUUDEN SELVIT- TÄMISEN PÄIVITYS

### Johdanto

Tässä liitteessä on esitetty Natura-arviointivelvollisuuden selvittämisen päivitys Matusuon Natura 2000-alueelle (FI0800038, SAC). Natura-alueen sijoittuminen suhteessa suunniteltuun voimajohtoyhteyteen on esitetty kuvassa 1.



Kuva 1. Matusuon Natura 2000-alueen sijoittuminen suhteessa suunniteltuun voimajohtoreittiin.

#### Liite 4. Matosuon Natura-arvioinnin velvollisuuden selvittämisen päivitys

---

Matosuon Natura-alueesta laadittiin ympäristövaikutusten arviointiohjelmavaiheessa Natura-arviointivelvollisuuden selvittäminen, jonka johtopäätöksenä todettiin, että voimajohdon rakentamisesta ei arvioida aiheutuvan potentiaalisia riskejä Matosuon Natura-alueen nykyiselle luonteelle, suojeluperusteena olevalle lajistolle, luontotyyppien ominaiselle lajistolle tai suojelutavoitteille lyhyellä eikä pitkällä aikavälillä. Hankkeessa ei katsottu olevan tarpeen laatia luonnonsuojelulain 65 §:n mukaista varsinaista Natura-arviointia.

YVA-ohjelmasta antamassaan lausunnossa yhteysviranomaisen totesi Etelä-Pohjanmaan ELY-keskuksen lausuntoon viitaten, että hankkeella voi olla vaikutuksia Suomenselän metsäpeurapopulaatioon. Voimajohdosta voi Etelä-Pohjanmaan ELY-keskuksen lausunnon mukaan aiheutua välttelyvaikutuksia, minkä lisäksi metsäpeuran esiintymisalueen yhtenäisyys on muiden tuulivoima- ja sähkönsiirtohankkeiden hajottamaa. Lisäksi alueen mainittiin olevan linnustollisesti arvokas MAALI-alue ja alueelta on havaintoja myös päiväpetolinnuista. Yhteysviranomaisen totesi, että Etelä-Pohjanmaan ELY-keskuksen lausunnossa todetut seikat huomioon ottaen Natura-arvioinnin tarve tulee tarkastella uudelleen.

#### **Hankkeen tekniset ratkaisut ja vaikutuksista yleisesti**

Alajärven ja Hikiän välisessä voimajohtohankkeessa lähtökohtana on ollut nykyisten voimajohtojen reittien ja johtoalueiden hyödyntäminen. Tarkasteltavat 400+110 kilovoltin voimajohdon reitit sijoittuvat pääosin nykyisten, purettavien voimajohtojen paikalle ja vain osittain nykyisten voimajohtojen rinnalle tai kokonaan uuteen maastokäytävään. Nykyisen voimajohdon paikalle rakennettaessa voimajohtoalue levenee nykyisestä tyyppillisimmin noin kahdeksan metriä, mikä on tilanne tässä arviossa tarkastellulla Matosuon Natura-alueella. Voimajohdon korkeus kasvaa keskimäärin noin 10-15 metriä.

Voimajohtorakentamisessa tyyppillisiä luontovaikutuksia ovat luontotyyppien ominaispiirteiden muutokset leventyvän johtoalueen ja / tai uuden maastokäytävän puuston raivauksen myötä ja paikalliset kasvupaikkatyyppimenetykset pylväspaikoilla. Linnuston ja muun häiriöherkän lajiston kannalta voimajohtorakentamisen tyyppillisiä vaikutuksia ovat rakentamisaikainen häiriövaikutus herkän lisääntymiskauden aikana, mahdolliset elinympäristöjen muutokset ja linnuston törmäysriskin kasvu.

Rakentamisaikaista häiriötä aiheutuu eniten johtimien liittämisenä käytettävistä räjäytettävistä liitoksista sekä kallioisilla pylväspaikoilla perustusten tekemisen edellyttämästä poraamisesta tai louhimisesta. Melua aiheutuu myös työmaaliikenteestä. Voimajohtotyömaa etenee jatkuvasti, joten rakentamisen aiheuttama häiriö ilmenee kullakin sijainnilla vain lyhyen ajan.

Linnustolle voimajohdon korkeuden kasvusta aiheutuvaa törmäysriskiä voidaan lieventää voimajohtojen merkitsemisellä niillä kohdilla, missä linnuston voidaan ennakoida lentävän johtoreitin yli säännöllisesti.

#### **Matosuon Natura-alueen kuvaus**

Matosuon Natura-alue on pinta-alaltaan 838 hehtaarin laajuinen. Matosuo on Pohjanmaan karu aapasuo. Selkeästä aapasuoluonteesta huolimatta alueella on pienialaisesti myös eksentrisen keidassuon piirteitä: heikkoa kerminmuodostusta ja erilaisia rahkaisia nevoja ja nevarämeitä.

Suoluonto on kaiken kaikkiaan hyvin monimuotoista. Alueelta tapaa niin laajoja, osin rimpisiä oligotrofisia suursara-, kalvaka- ja lyhytkorsinevoja kuin pienialaisesti vaihtelevia neva-, tupasvilla- ja sararämeitä. Myös eriasteisia korpia ja runsaspuustoisia kangas- ja korpirämeitä esiintyy melko runsaasti alueen kivennäismaiden liepeillä ja virtaavien vesien äärellä. Oman lisänsä suoluontoon tuovat jokien ja purojen vaikutuspiiriin syntyneet luhtavaikutteiset suot. Laaja-alaisempi

Liite 4. Matosuon Natura-arvioinnin velvollisuuden selvittämisen päivitys

luhtavaikutus näkyy erityisesti Pienen Heinäjärven ympäristössä sekä Kurkilammen pohjoispuolella, joilta tavataan muun muassa luhtaista suursaranevaa.

Alueen pääsääntöisesti karujen soiden lisäksi esiintyy jonkin verran myös rehevyyttä. Meso-eutrofia soita tavataan mm. Kaipaisen luoteispuolella, Riita-ahonsuon lounaisosissa ja Kaihijärven luoteisrannalla. Riita-ahonsuon kaakkoisosassa puolestaan esiintyy parin aarin laajuinen lettoräme, jossa kasvaa siniheinän, katajan, villapääluikan ja huopaohdakkeen lisäksi kultasirppisammalta, heterahkasammalta ja rassisammalta. Lettorämeen eteläpuolella on muutaman aarin laajuinen, ilmeisesti lähdevaikutteinen oligo-mesotrofinen saraneva-sararäme. Lähdevaikutusta esiintyy myös Kaipaisen pohjoisreunan ikääntyvän havupuusekametsän luoteisreunalla, jossa on muutama aari lähdevaikutteista mesotrofista korpea ja sararämettä.

Alueen metsät ovat niin iältään, puustoltaan kuin luonnontilaltaankin sangen vaihtelevia. Erityisen runsaasti alueella on 20–70 -vuotiaita mäntyvaltaisia kuivahkoja ja kuivia kankaita. Tällaisia ovat suurimmaksi osaksi mm. pohjoisesta Kaihijärvien länsipuolitse aina Pienen Kurkilammen eteläpuolelle asti ulottuvan kapean pitkittäisharjuselänteen metsät. Monin paikoin kankailla on kuitenkin suhteellisen runsaasti myös koivua. Tuoreita kankaita alueella on lähinnä purojen varsilla sekä karujen kankaiden reunoilla. Laajempina tuoreita kankaita esiintyy Leppäahon ja Kurkilehdon alueella. Luonnontilaisen kaltaisia vanhoja metsiä alueella on vasta niukasti. Sellaisia ovat lähinnä Kaipaisen pohjoisosan varttunut ja jo ikääntyvä kuusivaltainen metsikkö ja Kurkilehdon eteläosan läpi virtaavan puron ympärillä oleva soistuneen tuoreen kankaan ja erilaisten korpien muodostama mosaiikki, jossa puusto on ylitteä, varttuvaa erirakenteista sekametsää.

Kaihijärvestä etelään Heinäjärville laskeva puro-jokikokonaisuus sekä siihen Kurkilammesta laskeva puro muodostavat luonnonsuojelullisesti arvokkaan pienvesikokonaisuuden. Pienvesistön arvoa kohottaa erityisesti se, että puronvarsien nevat, rämeet ja erilaiset, osin luhtavaikutteiset korvet ovat vesitaloudeltaan pääsääntöisesti luonnontilaisia. Iso Kaihijärvi, Pieni Heinäjärvi, Kurkilampi ja Pieni Kurkilampi edustavat humuspitoisia lampia ja järviä.

Matosuon alue on laaja ja monipuolinen luontokokonaisuus, joka on erityisesti edustavan, enimmäkseen karun aapasuoluonnon suojelukohde ja samalla merkittävä linnustonsuojelualue. Alue on erityisesti suolinnuston pesimäaluetta ja alueella on suojeltavan suuren päiväpetolinnun pesäpaikka. Alueella on huomattava merkitys myös luonnonharrastuksen ja luonnon virkistyskäytön kannalta. Alueen länsiosassa kulkee seudullinen retkeilyreitti Soinista Ähtäriin. Alue kuuluu myös metsäpeuran esiintymisalueisiin.

Matosuo kuuluu soidensuojeluohjelmaan ja suojelun toteuttamiskeinona on alueen hankkiminen kokonaan valtiolle ja rauhoittaminen luonnonsuojelulain mukaisena luonnonsuojelualueena. Natura-alueen suojelun perusteena olevat luontodirektiivin luontotyypit on esitetty taulukossa 1. Suojelun perusteena olevana lajina on Natura-tietolomakkeella mainittu metsäpeura.

Taulukko 1. Matosuon Natura-alueen suojelun perusteena olevat luontodirektiivin luontotyypit.

Suojelun perusteena oleva luontotyyppi	Koodi	Pinta-ala ha
Humuspitoiset järvet ja lammet	3160	8
Vuorten alapuoliset tasankojoet, joissa on <i>Ranunculion fluitantis</i> ja <i>Callitriche-Batrachium</i> -kasvillisuutta	3260	1,056
Vaihettumissuot ja rantasuot	7140	3,87
Fennoskandian lähteet ja lähdesuot	7160	0,01
Letot	7230	0,02

Liite 4. Matosuon Natura-arvioinnin velvollisuuden selvittämisen päivitys

Suojelun perusteena oleva luontotyyppi	Koodi	Pinta-ala ha
Aapasuot	7310	527,73
Boreaaliset luonnonmetsät	9010	6,81
Harjumuodostumien metsäiset luontotyypit	9060	43,93
Puustoiset suot	91D0	81,74

### Natura-arviointitarve

Matosuon Natura-alue sijoittuu voimajohtoreittiosuuden Alajärvi-Petäjävesi läheisyyteen. Voimajohtoreitin sijoittuminen suhteessa Natura-alueeseen on esitetty kuvassa 2.

Natura-alue sijoittuu nykyisen voimajohtoalueen reunasta hyvin lyhyellä matkalla lähimmillään noin 280 metrin etäisyydelle länteen. Suurimmaksi osaksi Natura-alueen ja voimajohtoreitin väliin jää vähintään yhden kilometrin verran suojavyöhykettä. Suunniteltu uusi voimajohto sijoittuu Matosuon Natura-alueen kohdalla nykyisen voimajohton paikalle, jolloin uutta johtoaluetta muodostuu noin neljä metriä nykyisen johtoalueen molemmin puolin. Voimajohtoalueen ja Natura-alueen välinen vyöhyke kapenee siten noin neljä metriä, mikä suojavyöhykkeen pääasiallisen leveyden huomioiden jää vaikutuksiltaan merkityksettömäksi. Voimajohtoreittiä lähimmät Natura-luontotyyppikuviot ovat puustoista suota ja boreaalista luonnonmetsää. Natura-alueen ulkopuolinen suojavyöhyke koostuu kivennäismaan ja ojitetun turvemaan talousmetsistä.

Matosuon Natura-alueen linnustollisesti arvokkaimmat osat ovat avosoita, joiden etäisyys voimajohtoreitistä on vähintään useita satoja metrejä ja avosoiden ja voimajohtoreitin välinen maasto on peitteistä. Nykyisen voimajohton korvaamisen uudella ei arvioida aiheuttavan haittoja Natura-alueen linnustolle eikä aiheuttavan törmäysriskin kasvua. Matosuon ympäristöön suositellaan kuitenkin lintuvaroitusmerkintöjä, koska alueella on Natura-arvojen lisäksi laajemmin maakunnallisesti arvokasta lintualueita (MAALI).

Matosuon suojeluperusteena olevan metsäpeuran osalta tarkasteluun tulee rakentamisaikainen häiriövaikutus. Lajin vasomisalueet ovat laajoja avoimia soita, joille voimajohtoreitiltä on etäisyyttä vähintään noin kilometrin verran. Matosuon laajoille avosualueille ei aiheudu peitteisen maaston vuoksi visuaalista häiriötä voimajohton rakentamisen aikana. Voimajohtotyömaan meluisimpien työvaiheiden ääniä voi kantautua suolle, minkä vuoksi suositellaan, että lajin vasomisaikaan eli touko-elokuussa vältetään eniten melua aiheuttavia työvaiheita.

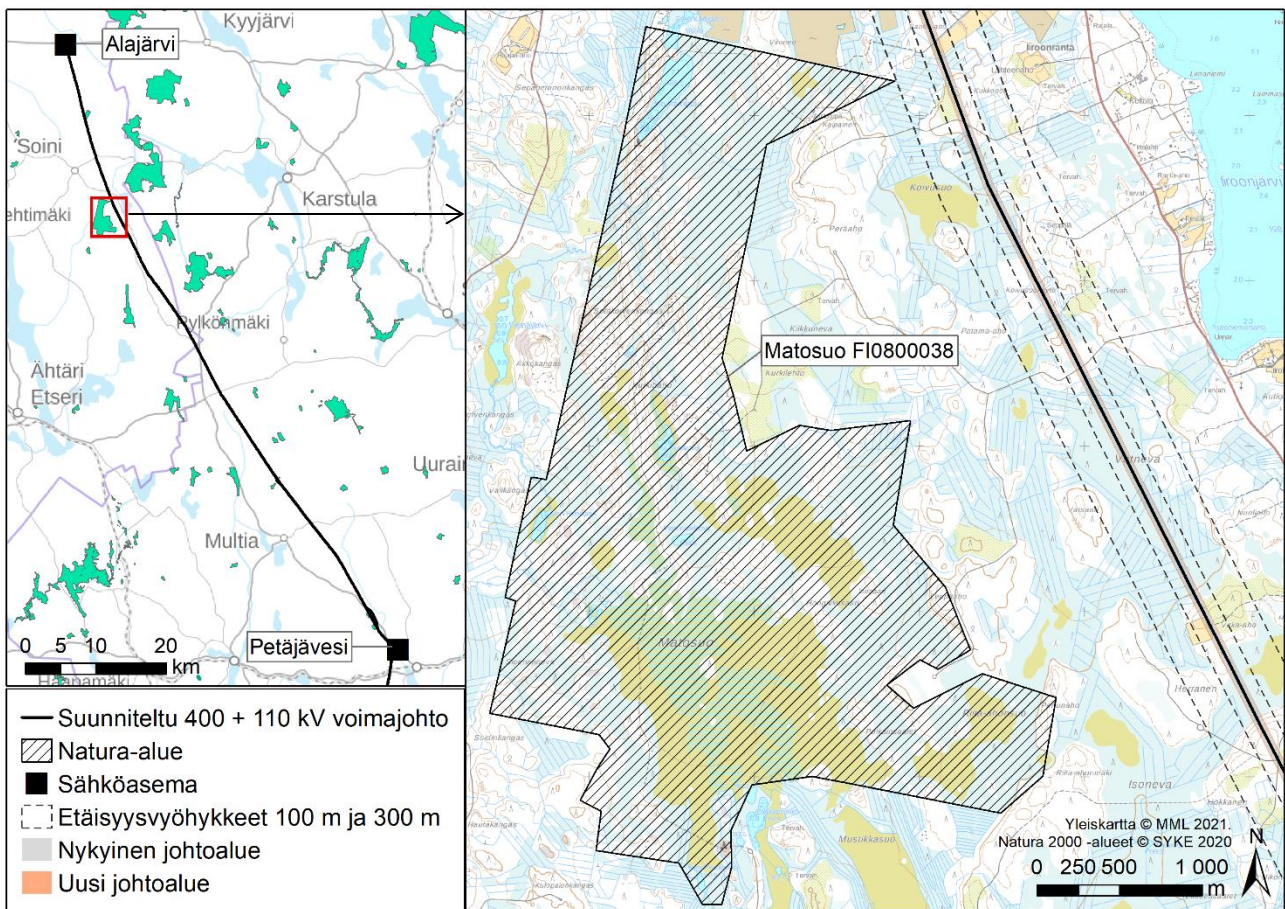
Voimajohtosta ei arvioida aiheutuvan lisääntyvää välttelyvaikutusta metsäpeuralle eikä metsäpeuran elinalueiden yhtenäisyyden lisääntyvää pirstaloitumista, sillä uusi voimajohto sijoittuu Matosuon ympäristössä nykyisen paikalle ja uutta johtoaluetta muodostuu vain noin neljä metriä nykyisen johtoalueen molemmin puolin. Voimajohto-osuus Alajärven ja Petäjäveden välillä on suunniteltu toteutettavaksi tällä perusratkaisulla lukuun ottamatta lyhyitä vaihtoehto- ja muutoskohtia, joita ei sijoitu Matosuon läheisyyteen. Voimajohton rakenne muuttuu nykyistä järeämmäksi ja näkyvämmäksi, mutta nykyiseen tilanteeseen verrattuna muutos arvioidaan peuran kannalta pieneksi ja vaikutukset vähäisiksi. Suomenselän metsäpeurapopulaatiolle ei arvioida aiheutuvan hankkeesta kielteisiä vaikutuksia. Hankeen ei osaltaan arvioida aiheuttavan yhteisvaikutuksia metsäpeuralle huomioiden seudun tuulivoimahankkeet ja niiden sähkönsiirron ratkaisut.

Hankkeessa laaditussa suojeltavaa suurta päiväpetolintua koskevassa salassa pidettävässä raportissa on todettu voimajohtoreitin sijoittuvan lajin reviirille. Lajin pesille ei kohdistu etäisyyksien

Liite 4. Matosuon Natura-arvioinnin velvollisuuden selvittämisen päivitys

ansiosta hankkeesta vaikutuksia, ja lajin elinympäristömallinnuksen perusteella on arvioitavissa, että hankkeen vaikutusten merkittävyys reviirille ja sen yksilöille on vähäinen. Varovaisuusperiaatteen mukaisesti äänekkäimpien rakennustoimien kuitenkin suositellaan ajoittuvan Matosuon lähiympäristössä helmi-toukokuun ulkopuolelle.

Voimajohdon rakentamisesta ei tämän päivitysarvioinnin perusteella arvioida aiheutuvan potentiaalisia riskejä Matosuon Natura-alueen nykyiselle luonteelle, suojeluperusteena olevalle lajistolle, luontotyyppien ominaiselle lajistolle tai suojelutavoitteille lyhyellä eikä pitkällä aikavälillä, joten hankkeessa ei katsota olevan tarpeen laatia luonnonsuojelun 65 §:n mukaista varsinaista Natura-arviointia.



Kuva 2. Voimajohtoreitin sijoittuminen suhteessa Matosuon Natura-alueeseen.