

Anttila-Länsisalmi 400 kilovoltin voimajohtohanke, YVA-ohjelma, Liite 2, Natura-tarvearvioinnit

Mustavuoren lehto ja Östersundomin lintuvedet (SPA),
Gästerbyn järvet ja suot (SAC), Sipoonjoki (SAC)



Sisällysluettelo

1	Tarvearvion kohdentaminen.....	5
2	Arvio vaikutuksista Mustavuoren lehdon ja Östersundomin lintuvesien Natura2000- alueeseen (FI0100065)	6
3	Arvio vaikutuksista Sipoonjoen Natura2000-alueeseen (FI0100086)	10
4	Arvio vaikutuksista Gästerbyn järvet ja suot Natura2000-alueeseen (FI0100067)	13
5	Yhteenveto	16



Luonnonsuojelulain (9/2023) 35 § 1 momentin mukaan, jos hanke tai suunnitelma joko yksistään tai tarkasteltuna yhdessä muiden hankkeiden ja suunnitelmien kanssa todennäköisesti merkittävästi heikentää valtioneuvoston Natura 2000 -verkostoon ehdottaman tai verkostoon sisällytetyn alueen niitä luonnonarvoja, joiden suojelemiseksi alue on sisällytetty tai on tarkoitus sisällyttää Natura 2000 -verkostoon, hankkeen toteuttajan tai suunnitelman laatijan on asianmukaisella tavalla arvioitava nämä vaikutukset sen kannalta, miten ne vaikuttavat alueen suojelutavoitteisiin. Sama koskee sellaista hanketta tai suunnitelmaa alueen ulkopuolella, jolla todennäköisesti on alueelle ulottuvia merkittäviä haitallisia vaikutuksia.

Edellä mainitun lainkohdan sekä Euroopan unionin oikeuskäytännön perusteella arviointivelvollisuus syntyy, mikäli hankkeen vaikutukset yksin tai tarkasteltuna yhdessä muiden hankkeiden ja suunnitelmien kanssa

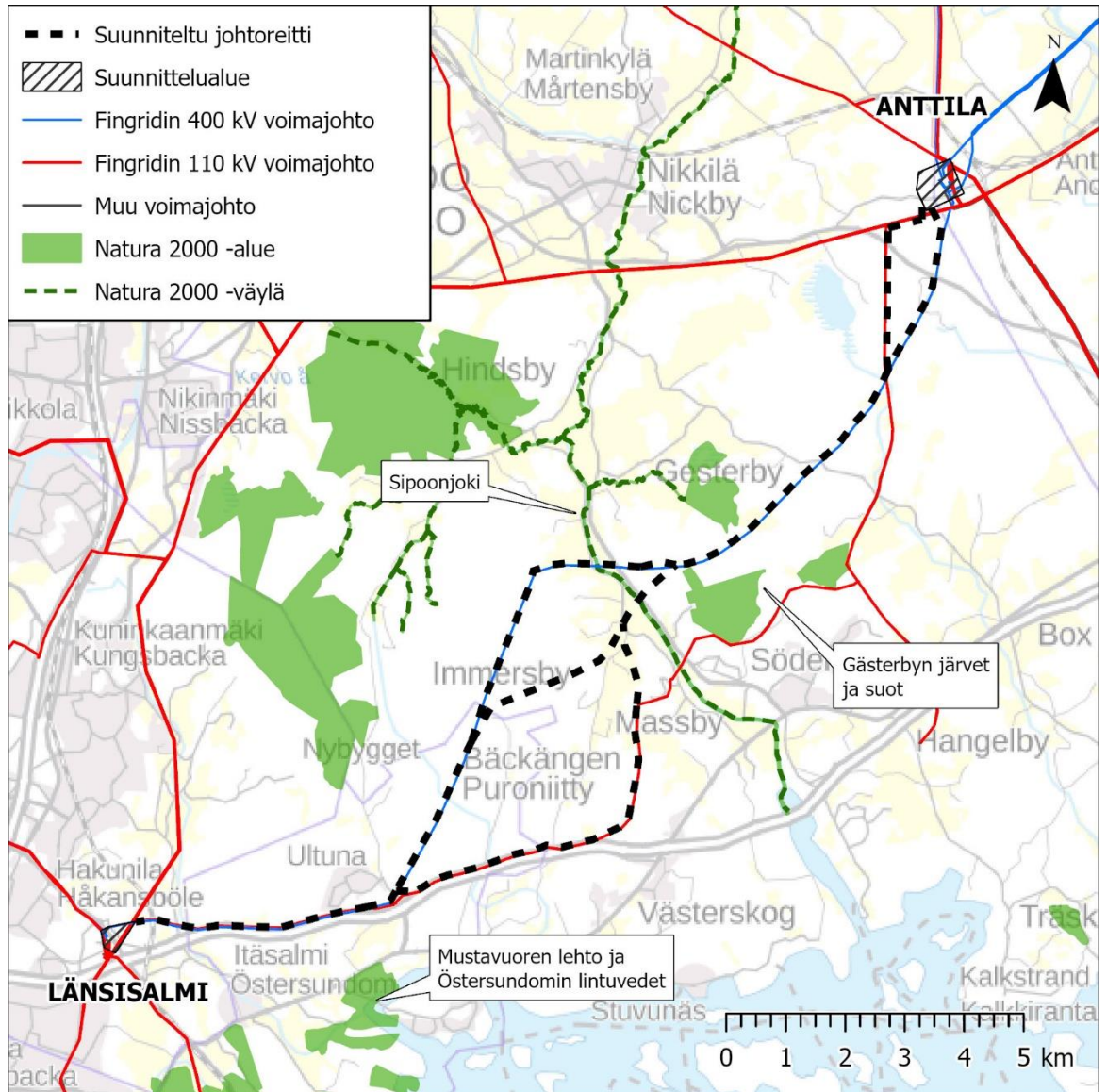
- kohdistuvat Natura-alueen suojelun perusteena oleviin luontoarvoihin,
- ovat luonteeltaan heikentäviä,
- laadultaan merkittäviä ja
- eivät ole objektiivisten seikkojen perusteella poissuljettuja.

Natura-arvioinnin tarveharkinnassa selvitetään, aiheutuuko edellä mainittuja vaikutuksia ja esitetään johtopäätös, tuleeko luonnonsuojelulain 65 § 1 momentin mukainen luontotyyppi- ja lajikohtainen Natura-arviointi tehdä.

Luonto- tai lintudirektiivissä ei ole määritelty, milloin luonnonarvot heikentyvät tai milloin ne merkittävästi heikentyvät. Euroopan komission (2000) julkaisemassa ohjeessa todetaan, että vaikutusten merkittävyys on kuitenkin määritettävä suhteessa suunnitelman tai hankkeen kohteena olevan suojeltavan alueen erityispiirteisiin ja luonnonolosuhteisiin, ottaen erityisesti huomioon alueen suojelutavoitteet. Euroopan komissio on julkaissut luontodirektiivin (92/43/ETY) 6 artiklan tulkintaohjeen, jonka mukaan ”Kaikki tapahtumat, jotka aiheuttavat alueen muodostamisen perustana olevan luontotyypin kattaman alan supistumista, voidaan katsoa heikentymiseksi. Luontotyypin kattaman alan supistamista on arvioitava suhteessa sen kattamaan koko pinta-alaan alueella ottaen huomioon kyseisen luontotyypin suojelun taso”.

Hankealueen läheisyydessä olevat Natura-alueet on esitetty alla (**Error! Reference source not found.**).





Kuva 1 Natura-alueet suunnitellun johtoreitin läheisyydessä.



1 Tarvearvioinnin kohdentaminen

Tarvearviointi on laadittu luontodirektiiviin perustuvista (SAC-alue) Natura 2000 -alueista, jotka sijoittuvat alle 500 metrin etäisyydelle johtoreitistä ja lintudirektiiviin perustuvista (SPA-alue) Natura-alueista, jotka sijoittuvat alle 2 000 metrin etäisyydelle johtoreitistä. SAC-alueista lähin on Sipoonjoki, joka sijoittuu johtoreitille. Alle kymmenen kilometrin etäisyydelle voimajohtoreitistä sijoittuu kaikkiaan viisi Natura 2000-aluetta (Taulukko 1 ja Kuva 1). Muiden Natura 2000-alueiden osalta ei ns. tarvearviointia ole tehty, koska voimajohtohankkeella ei ole niin etäälle ulottuvia vaikutuksia.

Taulukko 1 Natura-alueet, joista on laadittu Natura-tarvearvio.

Nimi	Suojeluperuste	Etäisyys johtoreitistä (m)
Mustavuoren lehto ja Östersundomin lintuvedet (FI0100065)	SAC/SPA	980
Sipoonjoki (FI0100086)	SAC	Johtoreitillä
Gästerbyn järvet ja suot ()	SAC	180
Sipoonkorpi (FI0100066)	SAC	1700
Byträsket (FI0100098)	SAC	8500

Rajaus tarvearvioinnin laatimisen kynnykseen perustuu voimajohtohankkeen vaikutusmekanismeihin. Voimajohtohankkeen rakentamisen merkittävin muutos ympäristössä on avoimeksi muuttuva johtoalue. Muita muutoksia syntyy paikallisesti pylväspaikkojen rakentamisesta, mutta nämä muutokset kohdistuvat vain pylväspaikan välittömään tuntumaan. Voimajohtohankkeen rakentamisesta aiheutuvat suorat muutokset rajoittuvat johtoalueelle. Välillisiä vaikutuksia syntyy peitteisessä ympäristössä niin sanotun reunavaikutuksen seurauksena; avoimeksi muuttuva johtoaukea synnyttää johtoalueeseen rajautuvien metsäalueiden reunaosaan niin sanotun reunavaikutuksen, joka voi ilmetä pienilmaston muuttumisena ja vähäisinä muutoksina kasvillisuudessa (tyypillisesti heinäisyys lisääntyy johtoalueen reunassa). Reunavaikutuksia esiintyy alle 200 metrin etäisyydellä johtoalueesta. Tämän takia yli 500 metrin etäisyydellä sijaitsevien Natura-alueiden (SAC-alue) osalta ei ole lähtökohtaisesti tarvetta laatia tarvearviota. Välillisiä vaikutuksia on arvioitu voivan aiheutua linnustoon myös etäämpänä oleville Natura-alueille, joten tästä syystä on tarkasteltu alle 2 000 metrin etäisyydellä esiintyviä alueita, joiden suojeluperusteena on linnusto (SPA-alueet). Välillisiä vaikutuksia on arvioitu voivan aiheutua linnustoon myös 300 metriä etäämpänä oleville Natura-alueille, joten tästä syystä on tarkasteltu alle 2 000 metrin etäisyydellä esiintyviä alueita, joiden suojeluperusteena on linnusto (SPA-alueet).



Vastaavaa rajausta tarveharkintaan sisällytettävistä Natura-alueista on käytetty mm. Hausjärvi-Anttila 400 kilovoltin voimajohtohankkeessa, Petäjaskoski-Nuojuankangas 400+110 kilovoltin voimajohtohankkeessa, Pyhänselkä-Keminmaa 400+110 kilovoltin voimajohtohankkeessa (nykyisin Viitajärvi-Pyhänselkä) sekä Keminmaa-Tornionjoki 400 kilovoltin voimajohtohankkeessa.

2 Arvio vaikutuksista Mustavuoren lehdon ja Östersundomin lintuvesien Natura2000-alueeseen (FI0100065)

Mustavuoren lehdon ja Östersundomin lintuvesien Natura-alueen suojeluperusteena ovat luonto- ja lintudirektiivit (SAC- ja SPA-alue).

Alueen suojeluperusteena ovat seuraavat luontotyypit ja lajit:

Luontotyypit		
Koodi	Nimi	Pinta-ala (ha)
1160	Laajat matalat lahdet	82
1630	Itämeren boreaaliset rantaniityt	14
3260	Vuorten alapuoliset tasankojoet	0,2
6270	Fennoskandian runsaslajiset kuivat ja tuoreet niityt	0,8
6430	Kostea suurruohokasvillisuus	2,5
7140	Vaihettumissuot ja rantasuot	90
8210	Kasvipeitteiset kalkkikalliot	0,1
8220	Kasvipeitteiset silikaattikalliot	28
9010	Boreaaliset luonnonmetsät	9,2
9050	Boreaaliset lehdot	32
9070	Fennoskandian hakamaat ja kaskilaitumet	0,5
9080	Fennoskandian metsäluhdat	5
91D0	Puustoiset suot	7

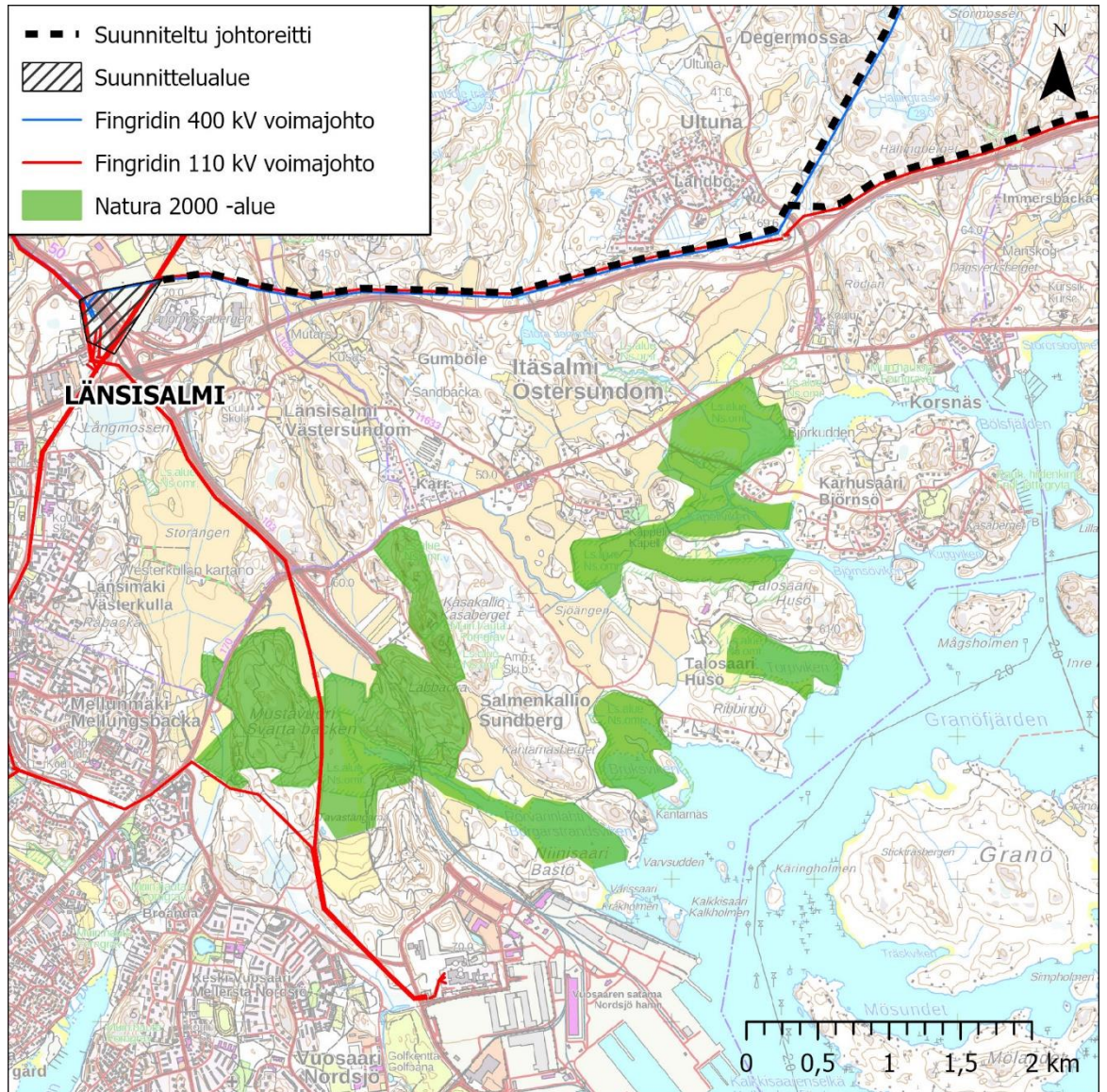


Lintu- ja luontodirektiivin lajit	
Rastaskerttunen	mustaviklo
Jouhisorsa	liro
Lapasorsa	punajalkaviklo
Heinätavi	korpihohtosammal
harmaahaikara	suokukko
punasotka	luhtahuitti
tukkasotka	pussitiainen
pyy	räyskä
kehrääjä	kalatiira
kaulushaikara	kirjokerttu
ruisräökkä	nuolihaukka
ruskosuohaukka	pikkusieppo
laulujoutsen	liejukana
palokärki	kurki
pikkulepinkäinen	

Mustavuoren lehto ja Östersundomin lintuvesien alue sijaitsee Helsingin itäosassa Sipoon ja Vantaan rajalla rannikon tuntumassa. Östersundomin matala merenlahti ja merestä kohoava maa rantaniittyineen ja kalliomäkineen muodostaa monimuotoisen Natura-alueen, joka koostuu neljästä eri osasta: Mustavuoren, Porvarinlahden, Labbackan ja Kasabergetin muodostama kokonaisuus (1), Bruksviken (2), Torpviken (3) ja Kapellviken (4) (Kuva 2). Lehtojen, kalliobiotooppien ja lintuvesien muodostama luontokokonaisuus on arvokas myös valtakunnallisesti. Mustavuori on pääkaupunkiseudun arvokkain lehto: alueella esiintyy vaateliasta lehtokasvillisuutta sekä arvokkaita ja osin harvinaisia kasvi- ja sienilajeja. Lisäksi Mustavuoren alue on suosittu luonto- ja virkistyskäyttökohde.

Östersundomin merenlahdella esiintyy runsaasti lintujen muutonaikaisia levähdyspaikkoja. Niillä myös käy ruokailemassa myös sellaisia lajeja, jotka eivät pesi alueella. Porvarinlahti, Bruksviken, Torpviken ja Kapellviken ovat kaikki arvokkaita lintuvesiä ja lisäksi ne kuuluvat yhtenä kokonaisuutena kansainvälisesti arvokkaaseen valtakunnalliseen lintuvesiensuojeluohjelmaan.



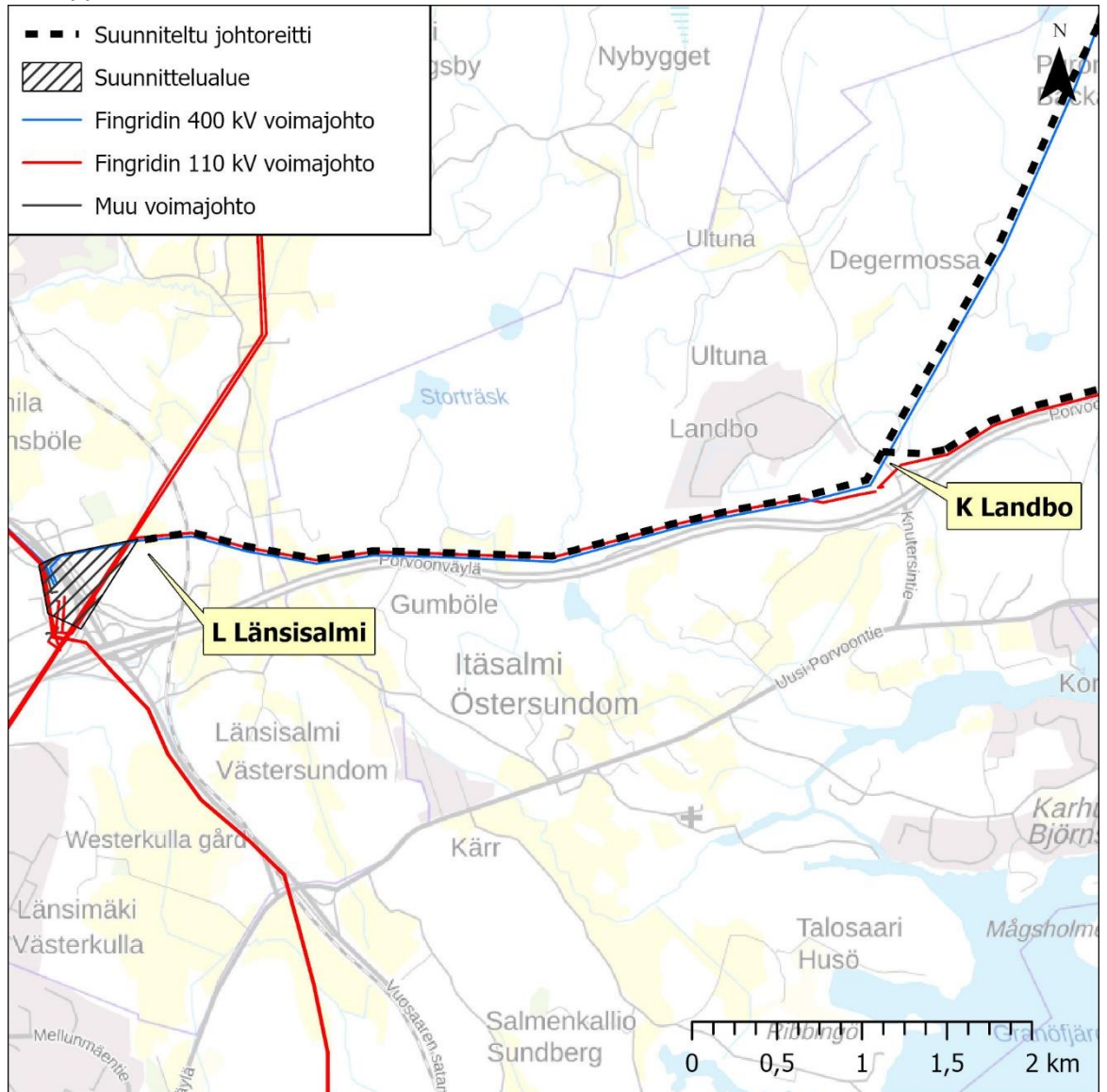


Kuva 2 Suunnittelun voimajohtoreitin sijoittuminen Mustavuoren lehdon ja Östersundomin lintuvesien läheisyyteen.

Maakuntakaavan kaavakartassa Natura-alue on osoitettu omalla merkinnällään. Maakuntakaavan keskeisenä tavoitteena on sitoa taajamarakenne raideyhteyteen ja turvata tärkeät ekologiset yhteydet sekä olla heikentämättä merkittävästi Natura-alueiden luontoarvoja. Kaavamerkintään liittyy määräys: luonnonsuojelulain perusteella alueelle tai sen läheisyyteen ei saa suunnitella toimenpiteitä, jotka merkittävästi heikentävät niitä lintudirektiivin tai luontodirektiivin mukaisia luonnonarvoja, joiden perusteella alue on otettu ohjelmaan. Maakuntakaavan yleisissä määräyksissä on todettu Natura-alueiden luontoarvojen heikentämiskielto. Östersundomin alueelle ollaan laatimassa uutta osayleiskaavaa, mikä toteutuessaan tuo Landbon asutusta lähemmäs Natura-alueita.



Suunnitellun voimajohdon johtoalueen eteläreuna (osuus K-L) sijoittuu lähimmillään noin 975 metrin etäisyydelle Natura-alueen Kapellvikenin osa-alueen pohjoisreunasta (Kuva 3). Tällä osuudella suunniteltu 400 kilovoltin voimajohto sijoittuu nykyisen 110 kilovoltin voimajohdon rinnalle ja uuden voimajohdon myötä johtoaukea levenee 40 metriä nykyisen voimajohdon pohjoispuolelle. Suunniteltu uusi voimajohto ei täten muuta nykyistä voimajohtoaukean ja Natura-alueen välistä etäisyyttä.



Kuva 3 Suunnitellun voimajohtoreitin poikkileikkaus Landbon ja Länsisalmen välisellä osuudella (K-L).



Lintujen laskennallisen törmäysriskin voidaan esittää kasvavan, kun törmäyksen mahdollistavia virtajohtimia on enemmän. Käytännössä johtimien määrän muutoksella on kuitenkin voimajohtokokonaisuuden näkyvyyttä parantava vaikutus ja siten johtimien määrän lisäys vaikuttaa törmäysriskiä vähentävästi (Koskimies 2009). Linnuston osalta nykyinen voimajohto muodostaa törmäysriskin osalle lintulajeista, eikä uuden suunnitellun voimajohdon arvioida lisäävän nykyistä törmäysriskiä. Koska suunniteltu voimajohto sijoittuu nykyisen voimajohdon rinnalle, ei ole syytä arvioida törmäysriskin muodostuvan edes kohtalaiseksi suojeluperusteena olevalle linnustolle. Voimajohtimien ukkosjohtimet voidaan merkitä huomiomerkinnöin lintujen törmäysriskin vähentämiseksi/poistamiseksi.

Voimajohtoalueen leventyminen aiheuttaa puuston menetystä Landbon ja Länsisalmen välisellä jaksolla yhteensä 0,46 ha. Koska samalle alueelle sijoittuu Östersundomin osayleiskaavan laatiminen, joka myös toteutuessaan saa aikaan metsäpinta-alan vähentymistä, on hankesuunnitelmien mahdollinen yhteisvaikutus merkittävä pienentymä paikallisessa metsäpinta-alassa. Tällä puolestaan saattaa olla vähäistä suurempi vaikutus alueella esiintyvien metsäkanalintujen, erityisesti pyyn, suotuisaan elinympäristöön ja suojelutasoon. Mahdollisten yhteisvaikutusten vuoksi arvioidaan, että tarve erillisen Natura-arvion laatimiselle on olemassa Mustavuoren lehdon ja Östersundomin lintuvesien Natura-alueelle.

3 Arvio vaikutuksista Sipoonjoen Natura2000-alueeseen (FI0100086)

Alueen suojeluperusteena on luontodirektiivi (SAC-alue). Natura-alue koostuu Sipoonjoen pääuomasta ja kahdeksasta sivujoesta. Sipoonjoki on kokonaisuudessaan noin 40 kilometriä pitkä joki, jonka puromainen yläjuoksu virtaa metsäalueiden keskellä ja hitaasti virtaava alaosa halkoo peltoalueita. Yläjuoksulla on koskia sekä koskimaisia osuuksia, joiden putoukset ovat pieniä. Koskiosuudet sijaitsevat Paippisten ja Hertsbyn sekä Brobölen ja Hindsbyn alueilla. Meritaimenen elinympäristöjä esiintyy erityisesti Byabäckenin sivu-uomassa, joka sijaitsee Hindsbyssä.

Natura-alueessa on mukana vain vesialueita ja suojelutavoitteet toteutetaan vesilain nojalla. Alueen suojeluperusteena on seuraava luontotyyppi:

Koodi	Nimi	Pinta-ala (ha)
3260	Vuorten alapuoliset tasankojoet	4,3

Suunniteltu voimajohtoreitti ylittää Sipoonjoen Natura-alueen jaksolla 3 Flyen-Landbo kahdella eri osuudella (Kuva 4). Pohjoisempi reittivaihtoehto (VE1 ja VE4) ylittää Sipoonjoen Natura-alueen osuudella F-H (Flyen-Igelträsket) Lill-Bengtsin



kohdalla, Söderkullavägenin ja Hindsbyntien välisellä peltoalueella. Voimajohtoreitti sijoittuu tällä osuudella nykyisen voimajohdon rinnalle, jolloin johtoalue levenee 39 metriä pohjoiseen, pois päin Natura-alueesta. Reittivaihtoehdoissa VE1 ja VE4 joki on noin 15 metriä leveä.

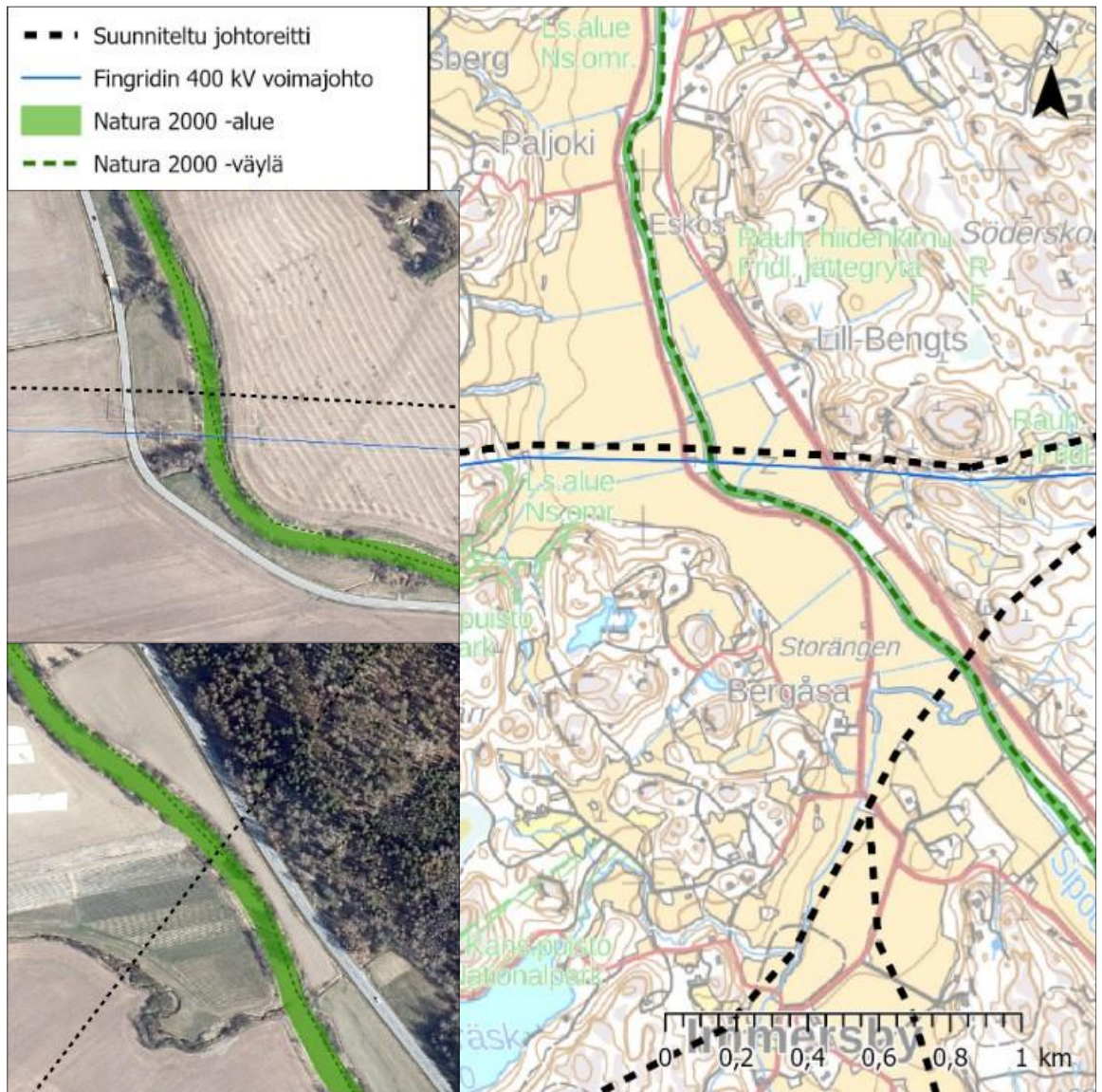
Toinen mahdollinen voimajohtoreitin Sipoonjoen ylittävä kohta sijoittuu osuudelle F-G-J (Flyen-Haga-Byträsk-Genaträsk). Tämän eteläisemmän osuuden reittivaihtoehdoissa VE2, VE3, VE5 ja VE6 suunniteltu voimajohto sijoittuu uuteen maastokäytävään, jolloin uutta johtokäytävää muodostuu sekä joen itä- että länsipuolelle 31 metrin verran johtokäytävän kokonaisleveyden ollessa 62 metriä. Reittivaihtoehdoissa VE2, VE3, VE5 ja VE6 joki on noin 13 metriä leveä.

Suunnitellun voimajohtoreitin molemmat vaihtoehdot sijaitsevat 2,9–9,0 km etelämpänä kuin Sipoonjoen eteläisimmät koskialueet (Paippinen, Hertsby, Broböle ja Hindsby). Etäisyyden vuoksi suunniteltu voimajohtoreitti ei vaikuta Sipoonjoen meritaimenkantaan tai sen elinolosuhteisiin.

Suunnitellun voimajohtoreitin pylväspaikat määritetään vasta YVA-menettelyn jälkeen tarkemman yleissuunnittelun yhteydessä. Pylväspaikat tulevat sijoittumaan Sipoonjoen törmien ulkopuolelle, eikä Natura-alueelle ole tarvetta sijoittaa pylväitä. Pylväsväli on tyypillisesti 250–350 metriä, joten pylväspaikat voidaan sijoittaa selvästi jokitörmä ulommaksi. Perustusten rakentamisesta ei tällöin aiheudu muutoksia jokitörmässä eikä jokeen aiheudu tilapäistä samentumista, kunhan työmaavesien johtamiseen ja käsittelyyn kiinnitetään erityistä huomiota. Voimajohtoalueelta poistetaan puusto ennen voimajohdon rakentamista. Pintamaata ei kuorita johtoalueelta, joten jokitörmien eroosio ei voimistu. Voimajohdon rakentamisesta tai käytöstä ei aiheudu muutoksia vesiympäristöön.

Hankkeesta ei aiheudu suoria vaikutuksia Natura-alueeseen, sillä pylväspaikkoja ei sijoiteta Natura-alueelle tai jokitörmäin. Hankkeesta ei myöskään aiheudu epäsuoria vaikutuksia, sillä suunniteltu voimajohtokäytävän leventyminen ei muuta pintavesien valuntaa tai laatua. Hankkeella ei ole suoria tai välillisiä haitallisia vaikutuksia Natura 2000-alueen suojeluperusteisiin. Johtopäätös on, että luonnonsuojelulain mukaista Natura-arviota ei ole tarve laatia.





Kuva 4 Suunnitellun voimajohtoreitin sijoittuminen Sipoonjoen Natura-alueen läheisyydessä. Pohjoisen ylitysvaihtoehdon kohdalla johtoaukea levenee 39 m ja eteläisessä vaihtoehdossa 62 m (uusi maastokäytävä).

4 Arvio vaikutuksista Gästerbyn järvet ja suot Natura2000-alueeseen (FI0100067)

Alueen suojeluperusteena ovat luontodirektiivin mukaiset luontotyytit (SAC-alue). Natura-alueella on useita yksityisiä ja valtion luonnonsuojelualueita, jotka on rauhoitettu luonnonsuojelulain nojalla. Luonnonsuojelualueet ovat vilkkaassa virkistyskäytössä. Natura-alue muodostuu kolmesta erillisestä osa-alueesta Sipoossa, Sipoonjoen itäpuolella. Natura-alueen kokonaispinta-ala on 199 hehtaaria. Pohjoisin Storträskin osa-alue käsittää paikoin umpeenkasvaneen ja soistuneen järven sekä sen eteläpuolella sijaitsevat Pellbackan säästömetsän, Sävtunan ja Bärnäsuddenin luonnonsuojelualueet. Storträskin eteläpuolella sijaitsevat kaksi muuta Natura-alueen osa-aluetta: läntisempi Pilvijärven osa-alue ja itäisempi Stormossenin alue.

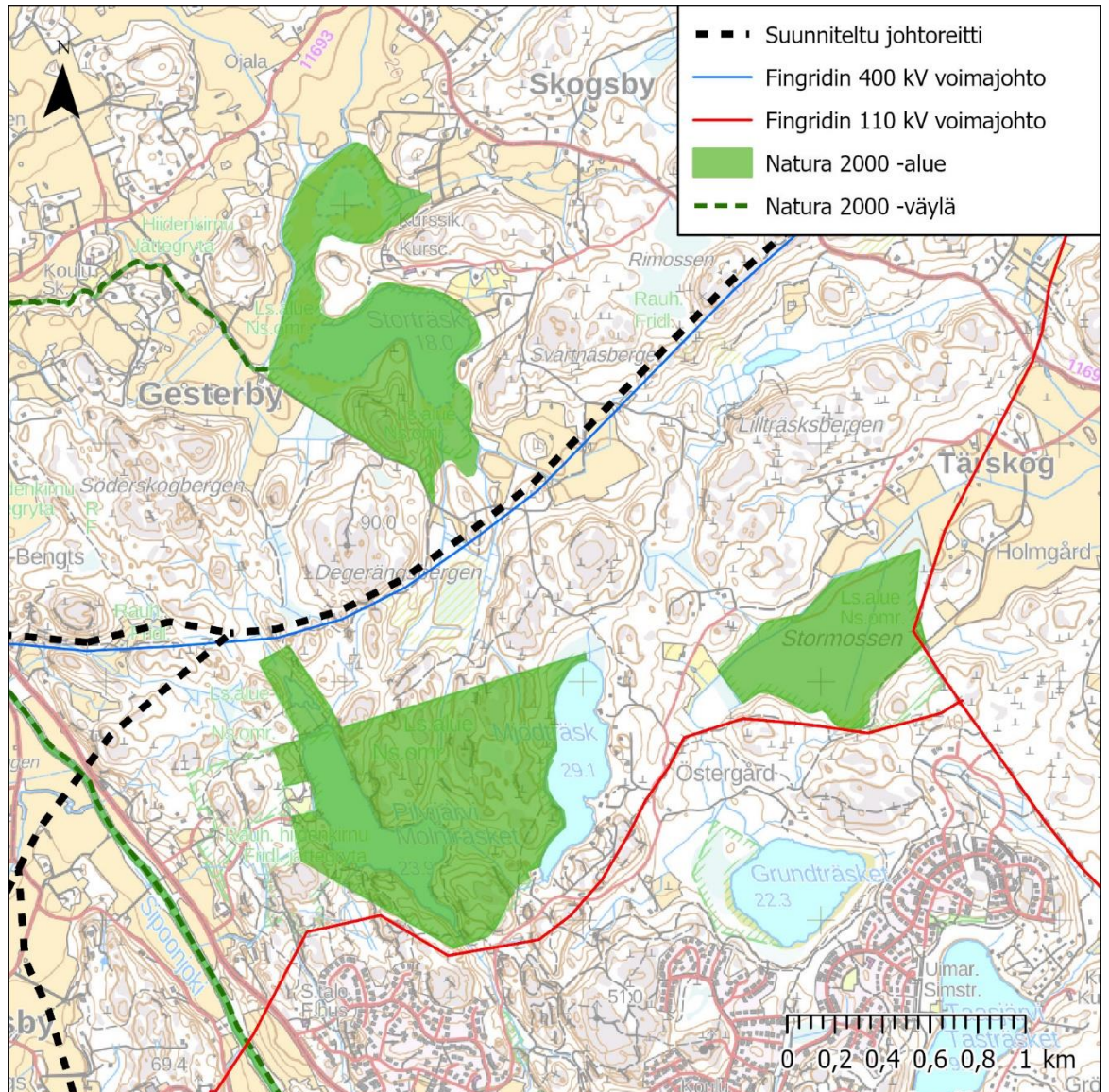
Alueen pinnanmuodot ovat vaihtelevia: matalat suo- ja vesialueet vuorottelevat jyrkkäpiirteisten kallioalueiden lomassa. Kalliot ovat karuja, ja kasvistossa esiintyvät jäykkärölli ja ahosuolaheinä. Paikoin esiintyy myös kalliohatikkaa, mäkitervakkoa ja haurasloikkaa. Metsät ovat varsin iäkkäitä, mutta talousmetsinä hoidettuja ennen luonnonsuojelualueiden perustamista. Lahopuuta on tästä syystä niukasti, mutta puusto on monin paikoin yli 100-vuotiasta. Metsät ovat enimmäkseen kangasmetsiä, mutta paikoin esiintyy myös saniaislehtoa ja käenkaali-oravanmarjatyyppin lehtoa. Lehtokasveista alueella tavataan mm. pähkinäpensasta, näsiää ja mustakonnanmarjaa. Alueella on varsin monipuolinen linnusto, mutta lintulajeja ei sisälly alueen suojeluperusteisiin.

Alueen suojeluperusteena ovat seuraavat luontotyytit:

Luontotyytit		
Koodi	Nimi	Pinta-ala (ha)
3110	Hiekkamaiden niukkamineraaliset niukkaravinteiset vedet	17,6
3160	Humuspitoiset järvet ja lammet	26,8
7120	Muuttuneet ennallistamiskelpoiset keidassuot	30
7140	Vaihettumissuot ja rantasuot	16
8220	Kasvipeitteiset silikaattikalliot	20
9010	Borealiset luonnonmetsät	26
9050	Borealiset lehdot	4
91D0	Puustoiset suot	50



Suunniteltu voimajohtoreitti sijoittuu Natura-alueen läheisyyteen jaksolla 2 osuudella Lassängarna-Flyen (E-F) (Kuva 5). Tällä osuudella suunniteltu voimajohtoreitti sijoittuu nykyisen voimajohtolinjan rinnalle, jolloin johtoalueen leveys kasvaa luoteeseen 39 metriä. Lähimmäksi voimajohtoreittiä sijoittuu Natura-alueen eteläinen osa-alue Pilvijärven kohdalla, jossa etäisyys suunnitellun voimajohtoreitin ja Natura-alueen välillä on lyhimmillään 85 metriä. Voimajohtoreitti levenee tällä kohdalla poispäin Natura-alueesta.



Kuva 5 Suunnitellun voimajohtoreitin sijoittuminen Natura-alueen Gästerbyn järvet ja suot läheisyydessä.

Pilvijärvi on matala järvi ja sen ympärillä kulkee osin pitkospuilla varustettu kuntopolku. Nykyisen ja suunnitellun voimajohtolinjan ja Pilvijärven väliin sijoittuu kallioselänteitä, jotka ohjaavat pintavesien virtausta alueella. Pilvijärven pohjoispuolella pintavesien virtaussuunta on etelään poispäin suunnitellusta



voimajohtolinjan levennyksestä. Alueella on yksi uoma, joka saa alkunsa suunnitellun voimajohtolinjan pohjoispuolelta Degerängsbergenin ja Söderskogsbergenin välisestä solasta, ja virtaa suunnitellun ja nykyisen voimajohtoreitin poikki Flyenin suoalueen kautta Pilvijärven pohjoisosaan. Tällä kohtaa voimajohtoreitin suunniteltu leveneminen 39 metrillä kohti uoman latva-alueetta voi jyrkässä maastossa vähäisesti vaikuttaa veden virtausnopeuteen sitä nostaen. Puuston väheneminen voi lisäksi vaikuttaa veden laatuun nostaen vähäisesti veden kiintoaine- ja ravinnepitoisuuksia. Nämä mahdolliset muutokset ovat luonteeltaan enintään vähäisiä, ja tasaantuvat uoman virratessa Flyenin suoalueen läpi ennen päätymistään Pilvijärveen. Natura-alueen suojeluperusteena olevien luontotyyppien suotuisaan suojelutasoon mahdollisilla muutoksilla ei etäisyyden ja virtaussuuntien vuoksi ole vähäistä suurempaa merkitystä.

Toinen kohta, jossa suunniteltu voimajohtoreitti sijoittuu lähelle Natura-alueetta, on pohjoisen osa-alueen kohdalla Storträskin kohdalla. Stormossenin keidassuo on isovarpurämettä ja sitä ympäröivät pienemmät suot ovat ranta- ja vaihettumissoita. Storträsk laskee Sipoonjoen eteläisimpään sivu-uomaan järven länsiosassa eli Sävtnassa (järven länsiosassa) pintavesien virtaussuunta on kohti luodetta. Järveä reunustaa pohjoisessa Kittsträsketin umpeenkasvava lampi, Nilsasin kurssikeskus ja pieni peltoalue sekä Nilshagabackenin kallioalue. Storträskin itäpuolella on kallioinen Svartnäsberget ja sen eteläpuolella Källängarnan peltoaukea, jonka laskuoja virtaa nykyisen ja suunnitellun voimajohtoreitin alapuolelta Storträskiin järven kaakkoiskulmassa. Storträskin eteläpuolella sijaitsevat Bärnäsuddenin ja Pellbackan kallioset metsäalueet, joihin virtaa nykyisen ja suunnitellun voimajohtoreitin eteläpuolinen Långmossenilta kohti Stroträskiä virtaava uoma. Uoma on 1,0 km pitkä ja karttakuvien perusteella suoristettu heti suunnitellun voimajohtolinjan pohjoispuolella kulkevan peltoaukean läpi kulkiessaan noin 71 metrin matkalta. Tämän jälkeen uoma virtaa metsäisessä ympäristössä 420 metriä.

Koska uoman kuljettama vesi on Långmossenista johtuen luontaisesti humus-, kiintoaine- ja ravinnepitoista, ei levenevän voimajohtolinjan katsota vaikuttavan vähäistä suuremmin uoman veden laatuun. Myöskään uoman virtausnopeuteen ei suunnitellun voimajohtolinjan levennyksen arvioida muuttuvan, sillä puuttoman johtokäytävän 39 metrin levennyksen jälkeen uoma kulkee metsässä vielä noin 60 metriä ennen peltoaukealle sijoittumista ja tämän jälkeen vielä lähes puoli kilometriä ennen Storträskiin laskemista. Merkittäviä vaikutuksia alueen vesitalouteen tai Natura-alueen suojeluperusteina esiintyviin luontotyyppeihin ei arvioida syntyvän etäisyyksien, maanpeitteen ja virtaussuuntien vuoksi.

Natura-alueen kolmas ja itäisin Stormossenin osa-alue sijaitsee suunnitellusta voimajohtoreitistä lähimmillään yli kilometrin etäisyydellä. Voimajohtoreitti levenee tällä kohdalla poispäin Natura-alueesta. Etäisyyden vuoksi merkittäviä vaikutuksia Natura-alueen suojeluperusteina esiintyviin luontotyyppeihin ei arvioida syntyvän.

Natura-alueen suojeluperusteena oleviin luontotyyppeihin ei etäisyyden ja virtaussuuntien vuoksi arvioida syntyvän vaikutuksia, jotka voisivat heikentää



Natura-alueen suojeluperusteita. Tarvetta Natura-arvion laatimiselle ei arvioida syntyvän.

5 Yhteenveto

Natura-alueelle Mustavuoren lehto ja Östersundomin lintuvedet kohdistuu tämän hankkeen ja osayleiskaavan laadinnan vuoksi mahdollisia yhteisvaikutuksia, joita tulee tarkastella yksityiskohtaisemmin Natura-arvioinnissa. Sipoonjoen ja Gästerbyn järvet ja suot Natura-alueisiin ei tarvearvion perusteella arvioida kohdistuvan merkittäviä vaikutuksia, joten näiden alueiden osalta ei ole tarvetta laatia luonnonsuojelulain mukaista varsinaista Natura-arviota.

