

Markägarens idékort

– användningsmöjligheter för kraftledningsområden



1 Betesdjur som landskapsvårdare



2 Julgransodling



3 Mångfald genom våtmarker



4 Pollinerarna måste räddas



5 Läckheter eller ögonfröjd genom odling



6 Vilt i sikte



7 Traditionslandskap – verkliga pärlor

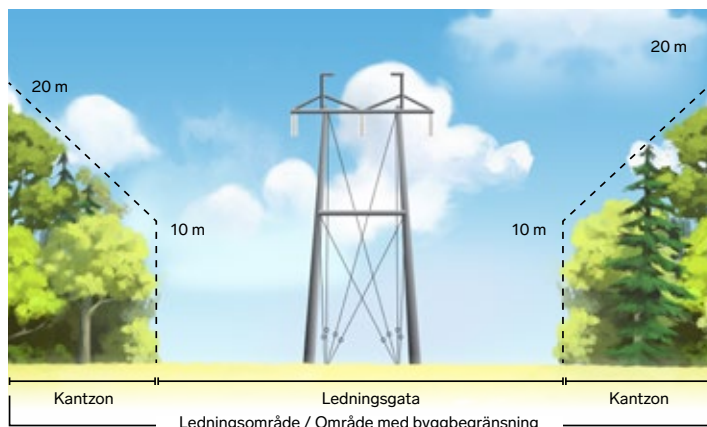
Vad kan man tryggt göra på ett kraftledningsområde?

Syftet med serien Markägarens idékort är att informera om vad kraftledningsområdena kan användas till. De varierande ledningsområdena kan till exempel fungera som livsmiljöer för vilt, pollinerare eller våtmarksarter. Dessutom kan användningen av ledningsområden för rekreation och för att göra landskapet mångsidigare ytterligare öka. Säkerhetsaspekterna måste ändå beaktas i alla sammanhang.

Elektricitet är oundgängligt i vår vardag. Stamnätet i Finland är ett stamnät för elöverföringen och finns i hela landet. Stamnätet ägs av Fingrid och omfattar cirka 14 000 kilometer kraftledningar. Fingrid äger inte kraftledningsområdet, men har löst in en bestående rätt att använda området. Marken och träden är markägarens egendom.

Underhållet av kraftledningsområden

Ledningens skick och höjden på träden i ledningsområdet kontrolleras med 1–3 års intervaller. Trädbeståndet på ledningsgatorna röjs antingen maskinellt eller manuellt med 5–8 års intervaller. Trädbeståndet i kantonerna åtgärdas med 10–25 års intervaller. Överlänga träd på kantonerna fälls eller toppsågas, varvid 2–4 meter av toppen sågas av med hjälp av en helikopterburen såg.

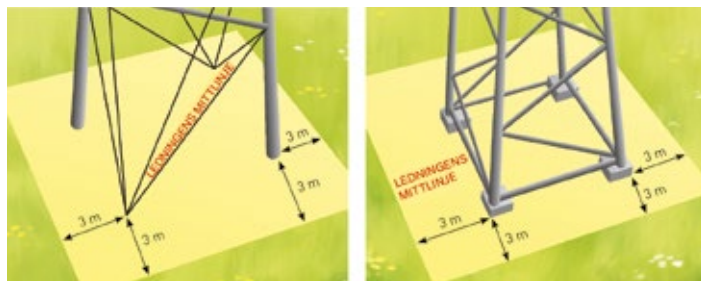


Ledningsgatans bredd för 110 kV ledningar är i allmänhet 26–30 meter.
Ledningsgatans bredd för 220 kV ledningar är i allmänhet 32–38 meter.
Ledningsgatans bredd för 400 kV ledningar är i allmänhet 36–42 meter.

Kantonens bredd på vardera sidan av ledningen är i allmänhet 10 meter.

Fem tips gällande verksamhet på kraftledningsområden

1. Det lönar sig att komma överens med Fingrid om hur ledningsområdet utnyttjas, så att inte Fingrid av misstag orsakar skador på området i anslutning till underhållet av kraftledningen, röjningen av ledningsgatorna eller hanteringen av träd i kantonerna.
2. Kom ihåg att kraftledningens viktigaste uppgift är trygg elöverföring. Objektspecifika anvisningar säkerställer både att området tryggt kan utnyttjas för olika verksamheter och att den aktuella verksamheten inte medför förfång för kraftledningen eller elöverföringen.
3. Som kraftledningens ägare är Fingrid skyldig att hålla ledningen i sådant skick som elsäkerhetsbestämmelserna kräver. För att uppfylla skyldigheten har bolagets anställda och tjänsteleverantörer rätt att röra sig på ledningsområdet till fots, med arbetsmaskiner och fordon och att använda vägar och stigar som leder till ledningsområdet samt vid behov andra områden.
4. Kom ihåg att det i närheten av kraftledningarna inte får växa något som är över tre meter långt.
5. Man kan fritt röra sig med vanliga lantbruksmaskiner under ledningarna. Kom ändå ihåg att man inte får röra sig med arbetsmaskiner på stolparealen, med undantag av arealen vid så kallade åkerstolpar.



Stolparealen för en kraftledningsstolpe sträcker sig vanligen tre meter utanför de synliga stolpkonstruktionerna ovan jord. Stolparealen är ett skyddsområde där man inte får röra sig med arbetsmaskiner, gräva eller lägga upp jordmaterial. Till vänster en stagad portalstolpe med två stolpben och till höger en fristående stolpe med ett stolpben.

Ledningsområdet består av ledningsgatan och kantonerna på båda sidor om den. I kantonerna får träden växa högst till en viss längd så att eventuella fallande träd inte kan nå fram till ledningen.

Ytterligare information samt källor

[Fingrid.fi/sv](#) > [Aktuellt](#) > [Publikationer](#) > [Med en kraftledning som granne](#)

[Fingrid.fi/sv](#) > [Aktuellt](#) > [Publikationer](#) > [Vi håller ledningarna i skick](#)



Betesdjur som landskapsvårdare

Ett välskött landskap leder till en trivsammare miljö och ökar naturens mångfald. Betesgång är ett effektivt sätt att sköta både landskap och miljö.

Öppna ängar och naturbeten är ypperliga extra betesmarker för boskap. Idag består ängar ofta av kraftledningsområden. Vegetationen på kraftledningsområdena ska hållas låg och detta lyckas genom betesgång. Boskapen äter gräsväxterna och håller lövträdens skott i schack.

Betesgång lämpar sig särskilt väl där det till exempel på grund av stenig terräng inte är möjligt att arbeta maskinellt. Tack vare betesgång blir växtligheten dessutom mångsidigare vilket i sin tur leder till större mängder insekter, fjärilar och fåglar.

Fem tips för det praktiska genomförandet

1. Se till att naturbetesområdet är tillräckligt stort. Det gör att födan räcker längre. Betesmarkerna på ledningsområdet kan anslutas till andra naturbeten. Kom ihåg: tillräcklig föda är det bästa stängslet!
2. Valet av betesdjur påverkas av vilken typ och hur stort området är. Nötkreatur är till exempel effektiva när det gäller att sköta stränder och fuktiga ställen. Får trivs också på kargare ställen. Hästar kan lätt flyttas från ett ställe till ett annat.
3. Om du själv inte har betesdjur – eller behöver mer betesmark för de djur du har – kan du ingå ett betesavtal om användningen av ett område. Mer information, avtalsmallar och annat aktuellt finns på webbplatsen laidunpankki.fi (på finska).
4. Det viktigaste vid betesgång är att måna om djurens välbefinnande. Man måste sörja för tillgång till dricksvatten och skydd mot sol och regn samt för daglig övervakning. Vetenskapliga undersökningar har inte funnit belägg för att kraftledningarna skulle ha skadliga effekter på betesdjurs hälsa eller fertilitet.
5. Många av våra hotade växter lever på naturbeten. De klarar sig inte i konkurrensen med växter på frodiga ställen. Betesgång utarmar området och håller växterna låga och ger därmed många spåda ängsväxter livsmöjligheter. Därför ska naturbeten inte ges extra näring eller gödsel.

Beteserfarenheter

Betesmarken på ön Luoto i sjön Pyhäjärvi vid Nokia, 10 hektar, varav cirka hälften inom ledningsområdet

- Hela ön är ett fredat naturskyddsområde.
- Området har skötts genom bete sedan 2010.
- Som betesdjur används får, djurägaren har arrenderat marken, skötseln stöds genom ett miljöavtal.
- De två första betesåren röjdes ledningsområdena.
- En lokal förening sköter övervakningen av djuren.
- Antalet ängsarter har klart ökat och det öppna landskapet återhämtat sig.

Stöd för verksamheten

Avtal om skötsel av jordbruksnaturens biologiska mångfald och landskapet

- Avtalet kan sökas av en aktiv jordbrukare eller en registrerad förening.
- Avtalet kan sökas för bland annat vårdbiotoper och andra naturbeten.
- Det aktuella området kan vara eget eller arrenderat.
- På området måste finnas sådana natur- eller landskapsvärden som skiljer sig från den övriga omgivningen och som kan främjas genom betesgång.
- Miljöavtalet gäller en femårsperiod och stödbeloppet är 450 euro/ha/år (programperioden 2015–2020).
- Beslutet fattas av den lokala NTM-centralen på basis av ansökan och plan.

Beakta

Anmäl betesplatsen till Fingrid för att få närmare anvisningar till exempel om uppförande av stängsel och om skyddsavstånd till stolparna.

Djuren kan tryggt beta under kraftledningarna. Kom ändå ihåg att stolparealen ska fredas från allt arbete med maskiner och att man inte får fästa något på stolpkonstruktionerna.

Ytterligare information samt källor

Planering av och information om betesområden, ProAgria MKN, Landskapstjänster:

maajakotitalousnaiset.fi/maisema (på finska)

Betesavtal, söktjänst för djur och betesmark:

laidunpankki.fi (på finska)

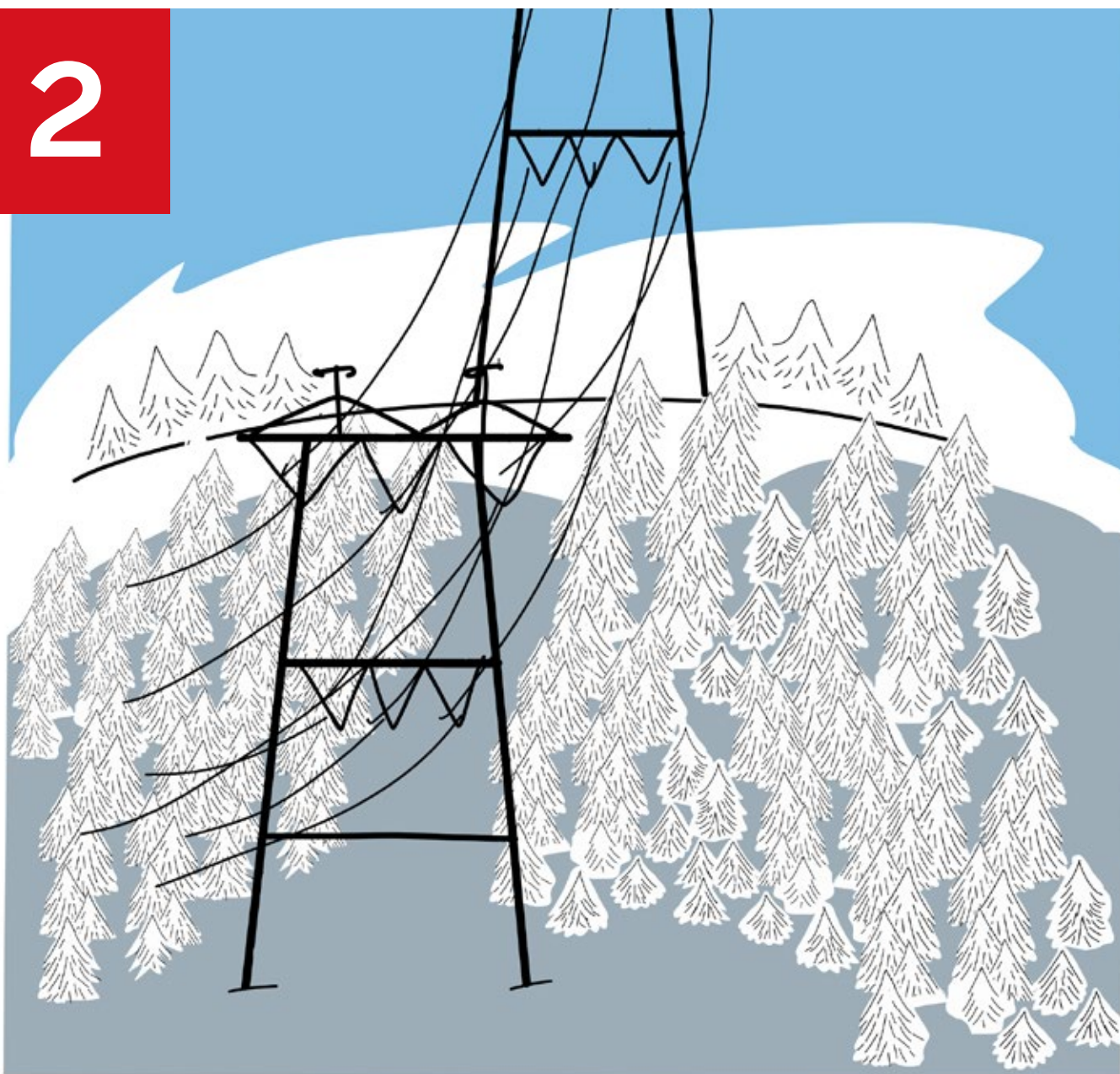
Information om främjandet av jordbruksnaturens mångfald:

jarki.fi

Markanvändnings- och säkerhetsfrågor

Fingrid.fi > [Nätprojekt](#) > [Tillstånd och utlåtanden](#)

Miljöavtal för jordbruket: mavi.fi/sv/stod-och-service/odlare/miljoavtal/Sidor/default.aspx



Julgransodling

Varje jul vill många av oss pryda hemmet med en vacker julgran. Julgransodling säkerställer tillgången på vackra, kommersiellt gångbara granar. Att odla upp en gran är ett långsiktigt arbete som inte görs för bara en julsäsong.

Marken under kraftledningarna lämpar sig för julgransodling eftersom växtligheten inte får bli för hög här, samtidigt som granarna har gott om ljus och plats. Odlingens storlek bestäms av områdets läge och växtförhållanden samt av försäljningsmål. En välskött julgransodling kan på cirka 10–13 år ge en avkastning i klass med slutavverkning i ekonomiskog.

Idealiska växtplatser för odling av gran är fältmässiga områden eller fuktig skog där man har skött täckdikningen och som består av en svagt lutande sluttning. Odlingens vattenhushållning, dvs. dikningen, ska vara i skick och passagera genomtänkta. Innan odlingen inleds ska dessutom slyn röjas och undervegetationen mejas eller bekämpas. Det lönar sig inte att plantera gran på klart frostkänsliga ställen eftersom vårfrost, vid sidan av igenväxning och igenslyning, är det största hotet mot en ung granodling.

Fem tips för det praktiska genomförandet

1. Plantera granarna tidigt på våren eller i augusti, så att de känsliga plantorna inte skadas av sommarens torraste och varmaste väder. Att omsorgsfullt sätta plantorna i raka linjer, markera deras placering och röja underlaget från gräs gör det lättare att utföra skötselåtgärder i framtiden.
2. På åkermark är planteringsavståndet cirka 1,5 meter och på momark närmare 2 meter. På ledningsområdena är det viktigt att säkerställa att passagerna och stolparnas omgivning är fria från träd enligt anvisningarna.
3. Under de första åren ska sork- och tjälskador följas upp och bekämpas, liksom gräs och sly. Odlingen ska vid behov gödslas på basis av resultat i markanalyser. Plantor som växer snett ska ges stöd, stammar gallras och kronor rätas upp.
4. Julgranarna ska beskäras när de nått en höjd på 1,5 meter. Avsikten är att göra dem täta och jämna. Det innebär att bara den sista årstillväxten beskärts. Underhållsbeskrning ska göras på våren innan tillväxten tar fart. På högsommaren ska sidogrenarna ansas, vilket förkortar årstillväxten. På sensommaren ska granen ansas vid behov. Under det sista året, när granen ska skördas till julgran, görs inga beskärningar längre. Då görs endast en omärkbar ansning senast i augusti, så att spåren hinner försvinna.
5. Cirka 10 år efter planteringen är julgranarna färdiga för skörd. Granen fälls tidigast fyra veckor före jul och ska förvaras svalt och skyddad för blåst. Det är skäl att paketera granen så att den inte skadas och flera års arbete går till spillo.

Beakta

Anmäl julgransodlingen till Fingrid så att den till exempel säkert inte inkluderas i de områden som kommer att röjas. Samtidigt får du närmare anvisningar.

1. Odling av julgranar förutsätter avtal med Fingrid.
2. I mitten av ledningsgatan ska en tre meter bred passage reserveras för underhållet av kraftledningen, och där får granar inte odlas.
3. Stolparealen ska hållas fri från all vegetation för underhållet.
4. Julgranarna som odlas på ledningsgatan får inte vara mer än tre meter långa.

Gransort för julgranar

Den traditionella granen är den mest odlade sorten. Den är odlingssäker och tål beskärning bra. Plantorna är förmånliga och drabbas inte så mycket av skadedjur. Det finns också andra gransorter på marknaden, såsom serbgran med regelbundet växtsätt samt olika blågranssorter. Balsamgran är ett vackert träd som behöver utrymme och ljus, medan Douglasgran växer bäst på luftiga sluttningsmarker, men är rätt känslig för vårfrost. Ibland används också vanlig tall som julgran.

Ytterligare information samt käll

Julgransodling: joulupuuseura.fi (på finska)

Information om trädslag och odling: luke.fi (skogsforskning), metsa.fi



Mångfald genom våtmarker

En väldig mängd naturliga våtmarker har försvunnit från Finland till följd av byggande och annan markanvändning, vilket har lett till en tillbakagång för många arter som är beroende av sådana våtmarker.

Grunda våtmarker som sjuder av liv är ett toppexempel på naturens mångfald och erbjuder livsmiljöer för bland annat ett mångsidigt urval av sjö-, strand- och vadarfågelarter. Även groddjur, hjortdjur, fladdermöss, sländor och ett flertal ryggradslösa vattendjur gynnas av våtmarkerna. Våtmarkerna livar också upp landskapet.

En viktig uppgift för våtmarkerna är att bromsa upp vattnets strömningshastighet och därmed fånga upp finfördelat jordmaterial, inklusive näringsämnen, som följer med vattnet. Förutom som sedimenteringsområden för vattendrag är våtmarker också nyttiga som buffertzoner för översvämningssärliga områden. Att styra dagvatten som uppstår i byggd miljö till våtmarker är förnuftig naturvård och översvämningshantering.

Kraftledningsområden som hålls öppna är lämpliga ställen för anläggning av våtmarker, eftersom en öppen miljö är en av de viktigaste trivselseffektörerna för många våtmarksarter. När man väljer var man ska anlägga en våtmark måste man ändå bedöma platserna från fall till fall, eftersom sjöfåglar kan flyga in i lågt hängande kraftledningar som går precis över våtmarken.

Fem praktiska tips för hur man anlägger en våtmark

1. Gynna i första hand uppdämning framom grävning som metod att anlägga en våtmark. Planera våtmarkens fördämningskonstruktioner så att du kan reglera vattennivån och vid behov tömma våtmarken helt.
2. Kom ihåg minnesregeln 50–50–50: minst 50 procent av våtmarksytan ska vara öppet vatten, 50 procent täckas av mosaikartat fördelad vegetation, och dessutom ska merparten av våtmarken ha ett vattendjup som är under 50 centimeter!
3. Trygga våtmarkens strukturella mångfald: varierande djupförhållanden, undervattensskammar, en böljande och bruten strandlinje, olika holmar, långgrunda och varierande stränder (vegetationsstränder, strandängar som översvämmas, stenig mark och grusmark, svämskogar).
4. Kom också ihåg det vackra i det lilla. En våtmark ökar alltid naturens mångfald och rekreationsanvändningen av ett område. Att anlägga en liten våtmark kräver inte stora investeringar.
5. Trygga våtmarkens naturvärden genom regelbundet underhåll.

Exempel: Ett stort våtmarksprojekt, modellvåtmarken i Vuorela

- Genomförs av Finlands viltcentral inom ramen för projektet Hembygdsvåtmark LIFE+.
- En våtmark som anlagts genom uppdämning i en flack dalsänka under Fingrids kraftledning.
- Våtmarken har en vattenareal på cirka 2,5 hektar och ett avrinningsområde på cirka 25 hektar.
- Våtmarkens stora yta jämfört med avrinningsområdet förbättrar vattenskyddets effektivitet.
- Två separata dammbankar byggdes med en sammanlagd längd på cirka 85 meter.
- I dammbanken finns en brunn med vilken vattennivån kan regleras och våtmarken vid behov tömmas.
- Dammen är försedd med ett överströmningsrör med tanke på översvämningar.
- Det maskinella arbetet för våtmarken 5 500 euro, varav 3 400 euro till dammkonstruktionerna (2012).
- Området har utvecklat ett betydande och mångsidigt fågelbestånd, uppgiften bygger på regelbunden sjöfågelräkning.

Beakta

Be kraftledningens ägare om tillstånd för våtmarken. Fingrid ger anvisningar om hur kraftledningen ska beaktas när en våtmark anläggs. Saker som ska beaktas är till exempel tillräckligt avstånd från våtmarkskanten till kraftledningens stolpkonstruktioner och till jordningsledningar på ledningsgatan samt att våtmarken inte får svämma över i närheten av stolparna. Också passagen mellan stolparna på ledningsområdet måste tryggas för underhållet av kraftledningen.

Landskapsstråk

MARKÄGARENS IDÉKORT 3

Bidrag för att anlägga våtmarker

- **Ersättning för icke-produktiva investeringar inom jordbruket samt miljöavtal**
 - bidragssökande jordbrukare eller registrerad förening
 - det aktuella området kan vara eget eller arrenderat
 - objekt som kan anläggas genom uppdämning ges företräde vid bidragsbeslut
 - till investeringsansökan ska fogas en våtmarksplan jämte kostnadsförslag
 - investeringsbidraget för att anlägga en våtmark är högst 11 669 €/ha, små våtmarker på under 0,5 ha 3 226 €/objekt (programperioden 2015–2020)
 - efter våtmarksinvesteringen följer ett femårigt miljöavtal, bidragsbelopp 450 €/ha/år (programperioden 2015–2020)
 - bidragsbeslutet fattas av den lokala NTM-centralen
- **Andra finansieringskanaler**
 - vattenskyddsåtgärder inom grundtorrlägningsprojekt, finansierade med medel från gårdsbrukets utvecklingsfond Makers
 - allmännyttiga utvecklingsprojekt och Leader-finansiering
 - naturvårdsprojekt enligt lagen om finansiering av ett hållbart skogsbruk, Kemera

Ytterligare information samt källor

Våtmarksplanering och rådgivning, ProAgria och Etelä-Suomen Salaojakeskus: proagria.fi, etela-suomensalaojakeskus.fi (på finska)

Våtmarksinformation, Finlands viltcentral: riista.fi, kosteikko.fi

Våtmarksinformation, information om främjandet av jordbruksnaturens mångfald: jarki.fi

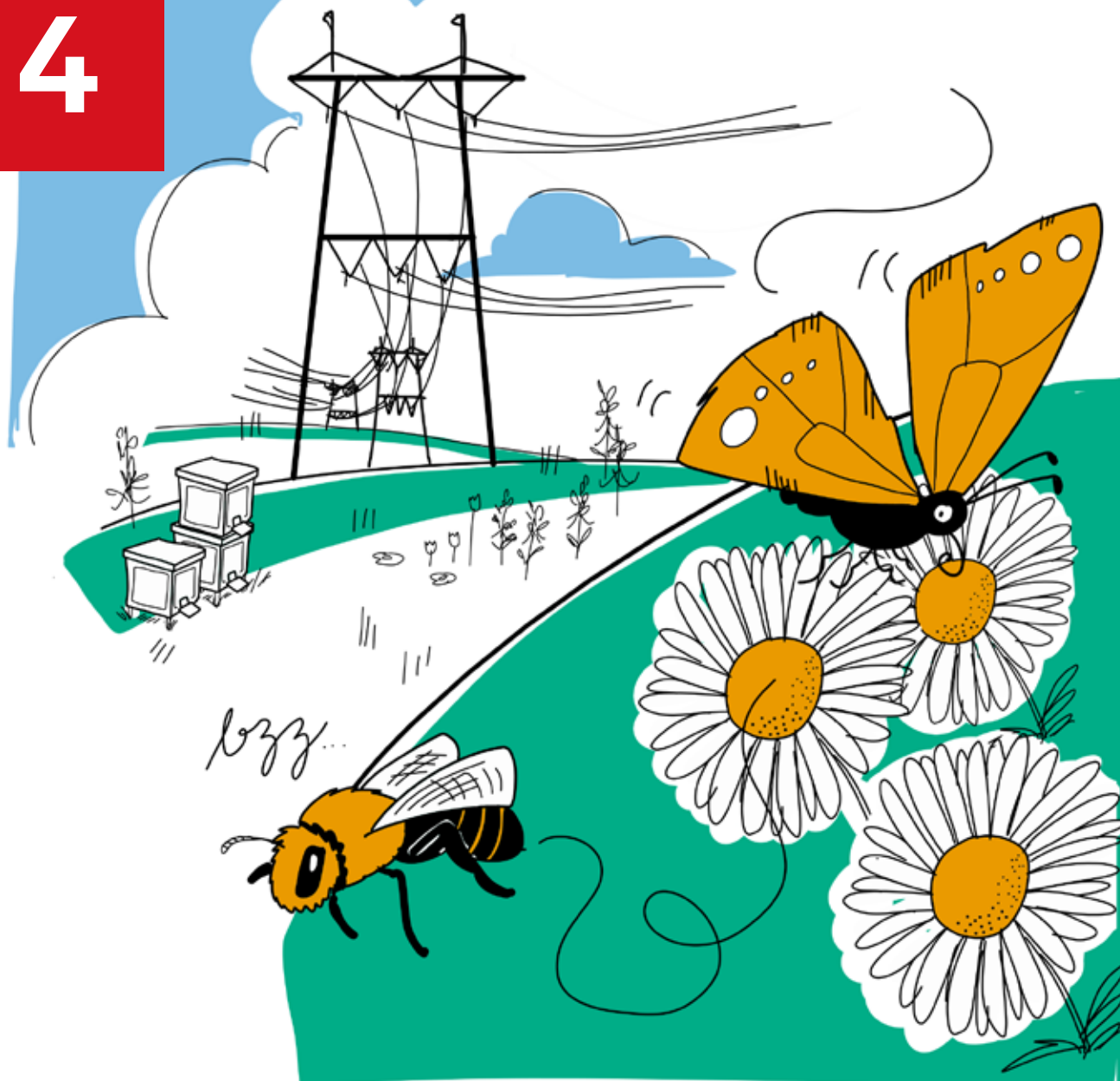
Mustanoja Eeva: Pienkosteikot vesiensuojelun välineenä ("Små våtmarker som hjälpmedel inom vattenskyddet", på finska), Rovaniemi yrkeshögskola 2013

Utvecklingsprojekt, Närings-, trafik- och miljöcentralerna: ely-keskus.fi

Landsbygdsverket, icke-produktiva investeringar inom jordbruket samt miljöavtal mavi.fi

Markanvändnings- och säkerhetsfrågor:

Fingrid.fi/sv > [Nätprojekt](#) > [Tillstånd och utlåtanden](#)



Pollinerarna måste räddas

Över tre fjärdedelar av jordens viktigaste matväxter är delvis beroende av djurpollinering. Utan pollinerare skulle vi till exempel vara tvungna att klara oss utan bär, frukter, flera grönsaker samt nötter, kaffe och kakao. Nästan 90 procent av alla vilda blomväxter är i någon utsträckning beroende av djurpollinering.

Djurpollineringen sköts i första hand av vilda arter, men också tambin har en stor betydelse. De viktigaste pollinerarna är bin och humlor, som det finns över 20 000 arter av. I Finland är de viktigaste pollinerande arterna honungsbi, solitärbi, humla, geting och blomflugor.

De öppna ytorna under kraftledningarna är ypperliga växtplatser för blommande växter som kräver djurpollinering. Eftersom områdena regelbundet röjs trivs mjölke och rubusarter (t.ex. hallon) där och erbjuder pollinerare ett dignande matbord. Man kan också bra ha bikupor för honungsbin på kraftledningsområdena, vilket samtidigt gagnar intilliggande odlingar som kräver pollinering.

Fem tips för det praktiska genomförandet

1. Det lönar sig att placera bikupor för honungsbin på ett ställe som värms upp av morgonsolen men som mitt på dagen skyddas mot hetta av skuggande träd. Bikupornas flusterbräda ("landningsbana") ska placeras i riktning mot ljuset.
2. Använd inte bekämpningsmedel i närheten av pollinerande insekter. De största hoten mot pollinerare är förändringar i livsmiljön, bekämpningsmedel och miljögifter. Det är svårt att ersätta det arbete som pollinerarna utför.
3. Man kan hjälpa vilda pollinerare genom att bygga platser där de kan bygga bo och övervintra. Våra snöfattiga vintrar hotar många arters övervintring. Gamla lador och andra byggnader av trä samt rishögar erbjuder ett gott skydd. Man kan också själv bygga ett konstgjort bo. Det ska placeras på ett torrt ställe vänt mot solen.
4. Att säkerställa en kontinuerlig blomning är ett bra sätt att måna om pollinerare. Pollinerare behöver hela tiden nektar. Till exempel vide, som blommar på våren, är en viktig nektarväxt för pollinerare. Andra viktiga vilda nektarväxter är bland annat klöver, ljung, näva, blåbär, lingon, mjölke och hallon.
5. Man kan locka pollinerare, såsom fjärilar, genom att så eller plantera till exempel honungsfacelia, solros, vallmo, mynta, lavendel, rosenstav eller stånds.

Stöd för verksamheten

För att trygga verksamhetsförutsättningarna för biodling betalas biodlare nationellt stöd enligt antalet bisamhällen. År 2016 var stödet 18 euro per bisamhälle.

Beakta

Anmäl biodlingen till Fingrid. Då får du närmare anvisningar. Det vanliga är att bikuporna placeras vid kanten av en ledningsgata.

Pollinering är en ekosystemtjänst

Pollinering är en viktig ekosystemtjänst med tanke på växternas förökning och näringsproduktion. Samspelet mellan pollinerare och växter har påverkat bådars evolution, och vissa arter har specialiserat sig på att utnyttja och pollinera vissa växter. Om överlappningen av arternas utbredningsområden minskar eller näringsväven störs på något annat sätt är även denna ekosystemtjänst i fara. Utan pollinerare hotas utkomsten för miljontals människor och en livsmedelsproduktion som är värd flera miljarder euro.

Ytterligare information samt källor

Information om pollinering, pollinerare och biodling:

polytys.fi (på finska), luke.fi, mehiläishoitajat.fi (på finska), hunaja.net (på finska)

Information om finansiering, stöd för biodling: mavi.fi



Läckerheter eller ögonfröjd genom odling

Kraftledningarna går ibland genom landskapsmässigt betydelsefulla platser. På sådana ställen kan man utveckla blickfång genom att anlägga landskapsåkrar. Om kraftledningarna går i närheten av bostadsområden kan man anlägga odlingslotter eller odlingar för uthyrning. Idag finns det allt fler föreningar och andra aktörer som är intresserade av att hyra odlingsmark.

De senaste åren har landskapsåkrar blivit allt populärare intill tätorter och landsbygdslandskap. Syftet med dem är att skapa mer variation och ge landskapet färg. Blommande växtlighet erbjuder också en bra livsmiljö för pollinerande insekter. Matproduktion som nytta och nöje är en allt populärare hobby, och det lönar sig att utnyttja de platser som lämpar sig för det.

Med markägarens tillstånd kan en landskapsåker eller odling anläggas på vilken som helst öppen plats som annars lämpar sig för det. Om åkern ligger på stödberättigande jordbruksmark ska gällande stöd villkor iakttas.

Fem tips för det praktiska genomförandet

1. Målet är att åstadkomma en såbädd som framför allt är fri från fleråriga ogräsväxter såsom kvickrot, åkertistel och mjölkttistel. Denna åtgärd kan till exempel utföras i form av trädesläggning.
2. Sådden kan utföras maskinellt eller, på små ytor, för hand. Maskinell sådd kan göras med vanlig utrustning avsedd för små frön.
3. Om växterna hålls på samma ställe i flera år är det förnuftigt att utnyttja växtföljd. Mångsidig växtföljd är viktigt för att hålla ogräsväxter och växtsjukdomar i schack. Det ökar också åkernaturens mångfald.
4. En landskapsåker anläggs vanligen för ett år. Det är lättast att bekämpa ogräsväxter på det sättet. Det lönar sig att skräddarsy fröblandningen för en landskapsåker efter växtförhållandena, dvs. jordart, ljusförhållanden, vattenhushållning och hur näringsrik marken är.
5. Man kan också odla ätbara växter på åkrarna, såsom ärter, bonböna, jordgubbar, potatis och örter.

Beakta

Anmäl odlingen till Fingrid. Du får då närmare anvisningar till exempel om jordbearbetning och om arbete med maskin på kraftledningsområdet.

Valet av frön för landskapsåkrar

Bra arter för en ettårig blandning är honungsfacelia, solros, blålusern, stor doftklöver, gullupin, luddvicker, blåklint, malva, ringblomma, kornvallmo samt vit och gul sötväppling. Det lönar sig att också ta med gräsfrön; lämpliga är rödven, fårsvingel, hårdsvingel och rödsvingel. Det finns också olika färdiga blandningar för olika ändamål på marknaden.

Ytterligare information samt källor

Planering av och rådgivning om landskapsåkrar, ProAgria MKN Landskapstjänster:

maajakotitalousnaiset.fi/maisema (på finska)

Information om jordbrukets stödsystem: mavi.fi

Information om landskaps- och naturvårdsåkrar: jarki.fi

Markanvändnings- och säkerhetsfrågor:

[Fingrid.fi/sv](https://fingrid.fi/sv) > [Nätprojekt](#) > [Tillstånd och utlåtanden](#)



Vilt i sikte

Att sköta livsmiljöer och utfodra vilt är en viktig del av dagens jakthobby. Kraftledningsområdena erbjuder bra platser för både utfodringsanordningar och viltåkrar. Mångsidiga viltåkrar livar upp landskapet och ökar naturens mångfald. Ett täckande nätverk av viltåkrar tryggar i synnerhet tillgången på föda för djur i åkermiljöer, vilket är viktigt med tanke på övervintring och en god förökningsframgång. Dessutom fungerar viltåkrarna också som skyddszoner som fångar upp näringsämnen längs diken och vattendrag.

Beroende på urvalet av växter är det inte bara de arter som jagas som gagnas av viltåkrarna utan också många insekter, såsom fjärilar och bin, samt småfåglar. Viltåkrar i landskapet bjuder också förbipasserande på färgprakt och glädje.

Viltåkrar kan anläggas i de mest olika miljöer – även till exempel mindre ytor lämpar sig bra. Genom ett mångsidigt urval växter kan man trygga tillgången på täckgrödor som är viktiga för vilt, liksom tillgången på föda långt in på vintern. Dessutom är mängden och kvaliteten på de kantzoner som gränsar mot viltåkern viktiga för hur viltjuren trivs. Vid planeringen av viltvård på större områden bör man beakta avstånden mellan objekten, så att nätverket av åkrar blir regionalt täckande. Om ett skifte ligger på en stödberättigande åker ska stödvillkoren iakttas.

Fem tips för det praktiska genomförandet

- 1.** Viltåkerns läge och storlek beror på för vilken viltart åkern i första hand anläggs. För småvilt rekommenderas smala, långa kantzoner längs åkrar. För hjortdjur gynnas däremot större skiften. Genom en genomtänkt placering av viltåkrarna kan man i viss mån styra vilken föda hjortdjuren utnyttjar, dvs. locka bort dem från plantskogar och andra odlingar.
- 2.** För att förebygga trafikskador ska viltåkrar alltid anläggas tillräckligt långt från vägar, så att man inte genom placeringen av åkrarna lockar djur att röra sig i närheten av vägar, i synnerhet vägar med livlig trafik.
- 3.** Mark som lämpar sig som viltåkrar är små, cirka en hektar stora skogsåkrar och skogsängar. Kraftledningsområden med lämpligt läge är beaktansvärda alternativ som kan rekommenderas när det gäller placeringen av viltåkrar.
- 4.** Att så fröblandningar förebygger stora insektskador och är därmed säkrare. Bra växter för viltåkrar är bland annat spannmål, bovete, solros, oljelin, ärter, rybs, raps, senap, foderkål, foderraps, oljerättika, foderbetor, gräsväxter och klöver.
- 5.** Det lönar sig att så viltåkern kring mitten av juni. Det gör att växterna utvecklas senare och kan utnyttjas av viltdjuren längre in på hösten och början av vintern när det inte finns så mycket föda i naturen längre. En del blir då också kvar som vinterföda.

Stöd för verksamheten

Inom lantbrukets miljöersättningsystem är det möjligt att anlägga en viltåker som en mångfaldsåker. Åkern besås med ettåriga växter före utgången av juni och stödbeloppet uppgår till 300 euro per hektar (programperioden 2015–2020). En stödberättigande viltåker anläggs med minst två viltväxter och får inte skördas, utan växterna ska lämnas oskördade på åkern som föda för viltdjuren. Växtskyddsmedel får inte användas på åkrarna, och dessa får endast bearbetas när de anläggs och avslutas. Möjligheten att anlägga en mångfaldsåker påverkas av gårdens övriga växtföljd.

Beakta

Anmäl viltåkern till Fingrid, så får du närmare anvisningar till exempel om jordbearbetning och om arbete med maskin på kraftledningsområdet. För att placera ett utfodringsställe eller en jaktplattform på ett ledningsområde krävs tillstånd av kraftledningsägaren.

Ytterligare information samt källor

Information om viltåkrar: riista.fi, metsastajaliitto.fi (på finska), mmm.fi/sv/vilt, jord- och skogsbruksministeriet, jarki.fi

Information om jordbrukets stödsystem: mavi.fi

Markanvändnings- och säkerhetsfrågor:

Fingrid.fi/sv > [Nätprojekt](#) > [Tillstånd och utlåtanden](#)



Traditionslandskap – verkliga pärlor

Ett välskött traditionslandskap är en fröjd för ögat. Granskar man det närmare ser man att det sjuder av liv; doftande blommor, surrande insekter och kvittrande fåglar. Dessa landskap är ängar och betesmarker som formats av traditionellt jordbruk och som under århundraden av betesgång och slåtter har utvecklat ett särpräglat och rikt urval organismarter. Traditionslandskap innefattar både byggda traditionslandskap och naturtyper som uppstått genom ängs- och beteshushållning, dvs. vårdbiotoper.

Upp till en fjärdedel av de hotade växt- och djurarterna i Finland lever i vårdbiotoper. Vårdbiotoperna är med andra ord mycket värdefulla idag. Till följd av förändringarna inom jordbruket används traditionslandskap knappast längre och håller därför på att försvinna. Igenväxning, övergödning och beskogning är de största hoten mot dessa områden.

Traditionslandskap karaktäriseras av att de är öppna; solstrålarna når marken. Trädbeståndet är mångsidigt och innefattar bland annat enar och gamla träd med brett grenverk, som fått gott om ljus när de växt upp samt murkna träd. Framför allt kännetecknas traditionslandskap av många arter ängsväxter. Kraftledningsområden är dagens ängar eftersom de hålls öppna och ljusa. De har blivit nya livsmiljöer för bland annat ängsväxter. Sköts de aktivt kan de utvecklas till ersättande livsmiljöer för ängsväxter.

Fem tips för det praktiska genomförandet

1. Nyckelordet i skötseln av traditionslandskap är näringsfattigdom. Ängsväxter trivs på mark där de inte behöver konkurrera med frodiga växter. Marken ska hållas näringsfattig genom antingen slåtter eller bete. Väljer man slåtter ska man se till att slåtterresterna forslas bort från området så att de inte berikar jorden. Rätt slåttertid är månadsskiftet juli–augusti, efter fröbildningen.
2. Ljus och öppenhet är viktiga för ängsväxternas trivsel. Vid skötseln ska man se till att inte vedväxter eller andra frodiga växter skuggar ängsväxterna.
3. Man kan öka mängden ängsväxter genom sådd. På grund av de dyra frökostnaderna rekommenderas fläckvis sådd, sedan kan växterna efter hand sprida sig jämnt i omgivningen. Beakta jordmånen och växtförhållandena i området när du väljer arter. Arter som är typiska på torra ängar är bland annat liten blåklocka, kattfot, smultron, gråfibbla, styvmorsviol och åkervädd. På friska ängar åter förekommer ofta klockblommor, kråkvicker, näva, brunört, teveronika, humleblomster, daggkåpa, prästkrage och rödblåra.
4. Bland vedväxter lönar det sig att gynna enar och buskar med bär på ledningsområdenas ängar. De blir vanligen inte för höga. Arter med bär ger bland annat föda och skydd åt fåglar. Enar är traditionella växter på ängar och älskar ljus. Eftersom de är städsegröna ger de skydd också på vintern.
5. Man kan hyra ut ett värdefullt traditionslandskap och därigenom låta en intresserad förening eller företagare sköta området.

Stöd för verksamheten

Avtal om skötsel av jordbruksnaturens biologiska mångfald och landskapet

- Avtalet kan sökas av en aktiv jordbrukare eller en registrerad förening.
- Avtalet kan sökas för bland annat vårdbiotoper.
- Det aktuella området kan vara eget eller arrenderat.
- På området måste finnas sådana natur- eller landskapsvärden som skiljer sig från den övriga omgivningen.
- Skötseln av området består antingen av slåtter och insamling av slåtterrester eller av betesgång.
- Miljöavtalet gäller en femårsperiod och stödbeloppet är 450 euro/ha/år (programperioden 2015–2020).
- Beslutet fattas av den lokala NTM-centralen på basis av ansökan och plan.

Beakta

Anmäl traditionslandskapet till Fingrid. Då får du närmare anvisningar.

Ytterligare information samt källor

Planering av och rådgivning om traditionslandskap, ProAgria MKN, Landskapstjänster:

maajakotitalousnaiset.fi/maisema (på finska)

Miljöavtal för jordbruket: mavi.fi

Information om traditionslandskap:

ymparisto.fi, perinnemaisemat.fi (på finska)

Markanvändnings- och säkerhetsfrågor:

[Fingrid.fi/sv](https://fingrid.fi/sv) > [Nätprojekt](#) > [Säkerhet](#)