

RÖJNING AV KRAFTLEDNINGSGATOR

HUR RÖJNINGARNA GÖRS

Under Fingrid Oyj:s 110–400 kV högspänningsledningar, s.k. kraftledningar, finns ca 34 000 hektar ledningsgata som ska röjas. Då röjning behövs med 5–6 års måste ca 6000 hektar röjas varje år. Alla röjningar görs mekaniskt, antingen med maskin eller av en skogsarbetare. Den vanligaste metoden är att en man röjer med röjsåg. Fingrid beställer röjningsarbetena av godkända entreprenörer efter konkurrensutsättning.

Ledningsgatorna röjs selektivt så att lågvuxna träd och buskar, som inte äventyrar driftsäkerheten, lämnas kvar att växa på ledningsgatan.



I samband med röjningsarbetet mäts ledningsgatans bredd och märks ut med blåa fiberband som har texten "FINGRID OYJ JOHTOAUKEAN REUNA" (Fingrid Oyj ledningsgatans kant). På vissa ställen kan ledningsgatan vara för smalt röjd från tidigare. I sådana fall försöker man i samband med röjningen återställa den bredd som ledningsgatan ska ha enligt inlösningen.

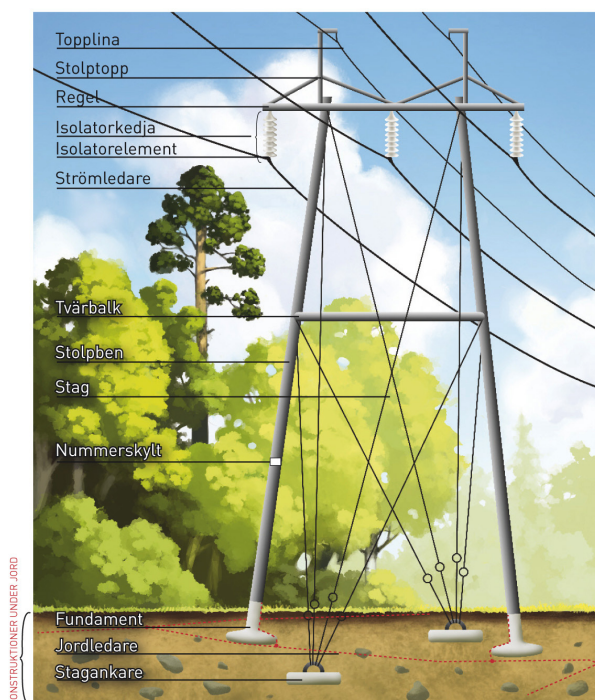
Träd och sly som fälls på ledningsgatan i samband med röjningen tillhör markägaren. De fällda träden och slyet lämnas inte på vägar eller i diken, men i övrigt flyttas de inte någonstans.

På våren meddelar Fingrid markägarna skriftligen om det kommande årets röjningar av ledningsgator och åtgärder beträffande träden i kantonerna. De områden som ska röjas under varje enskilt år anges också på kartresponsens karta (<http://fingrid.navici.com/>).

KRAFTLEDNINGARNAS KONSTRUKTION OCH LEDNING SOMRÅDET

I Finland använder man spänningsnivåer på 110, 220 och 400 kilovolt (kV) för kraftledningar. 1 kV = 1000 volt (V). Det är lätt att identifiera spänningsnivån utgående från isolatorkedjans längd och antalet isolatorelement:

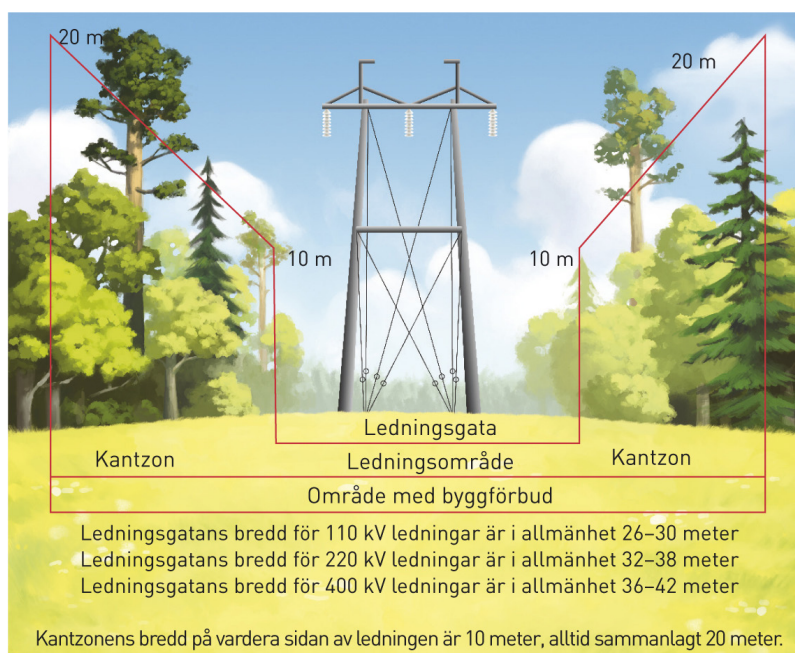
Spänningsnivå kV	Isolatorkedjans längd	Antal isolatorelement
110	cirka 1 meter	6 - 8
220	cirka 2 meter	10 - 12
400	cirka 4 meter	18 - 24



Den stagade portalstolpen på bilden är den stolptyp som används mest, men det finns också s.k. fristående stålstolpar som saknar stag.

Ledningsområdet är det område för vilket Fingrid har inlöst nyttjanderätt. Nyttjanderätten innebär att markägarens möjligheter att använda området begränsas.

På ledningsområdena råder byggförbud, så det är förbjudet att placera byggnader där. För att placera eller bygga andra konstruktioner såsom skyddstak, vägar, parkeringsområden, jordkablar, vattenledningar m.m. på ledningsområdet krävs tillstånd av Fingrid.



GÅRDSTRÄD

P Gårdsträd som behöver åtgärdas är något som Fingrid vill sköta så omsorgsfullt som möjligt. Det är viktigt att det här blir gjort också med tanke på de boendes säkerhet. Fingrids kraftledningar är oftast ursprungligen byggda långt från bosättningen, men då husens och sommarstugornas gårdsmiljöer har förstörats under decenniernas gång har vissa gårdar kommit in på kraftledningarnas kantområden eller till och med in under ledningen.

Fingrid erbjuder rådgivning och avgiftsfri hjälp vid fällning av gårdsträd.

SÄKERHETEN TRYGGAS GENOM REGELBUNDET UNDERHÅLL

Det är känt att en kraftledning och höga träd i närheten är en dålig kombination. Ett träd som växt – eller fallit – för nära en strömledare orsakar kortslutning mellan strömledaren och jord. Jordslutningen ger upphov till en ljusbåge och en kraftig elchock från strömledaren till jord. Elenergin som frigörs vid jordslutning och ljusbågen kan orsaka skador på flera meters avstånd från platsen där själva felet finns. Kablar som är nedgrävda i ledningsgatan och andra strömförande konstruktioner under ledningen kan fungera som "strömledare". Via dem kan elchocken fortplantas också till närbelägna byggnader och vara farligt stark.



KRAFTLEDNINGENS INNEHAVARE HAR NYTTJANDERÄTT TILL LEDNINGSSOMRÅDET

Marken och träden på ledningsområdet tillhör markägaren, inte Fingrid. Genom inlösen har bolaget skaffat permanent rätt att använda ledningsområdet. Det ger bolaget rätt att bl.a. använda ledningsområdet, begränsa byggande, röja ledningsgatan och åtgärda för långa träd i kantzonen.

Ersättning för nyttjanderätten på ledningsområdet har betalats som en engångsersättning som fastställts vid en inlösningsförrättning. Fingrid beslutar inte om inlösningsersättningarna utan de fastställs av en neutral kommission enligt inlösningslagen. Om kraftledningens underhåll orsakar olägenhet eller skada, kommer bolaget och markägaren från fall till fall separat överens om ersättning.

Då en ledning ska repareras och träden på ledningsområdet åtgärdas har bolaget eller en entreprenör som representerar bolaget rätt att röra sig på ledningsområdet till fots, med arbetsmaskiner och fordon och att använda vägar och stigar till ledningsområdet samt vid behov andra områden.

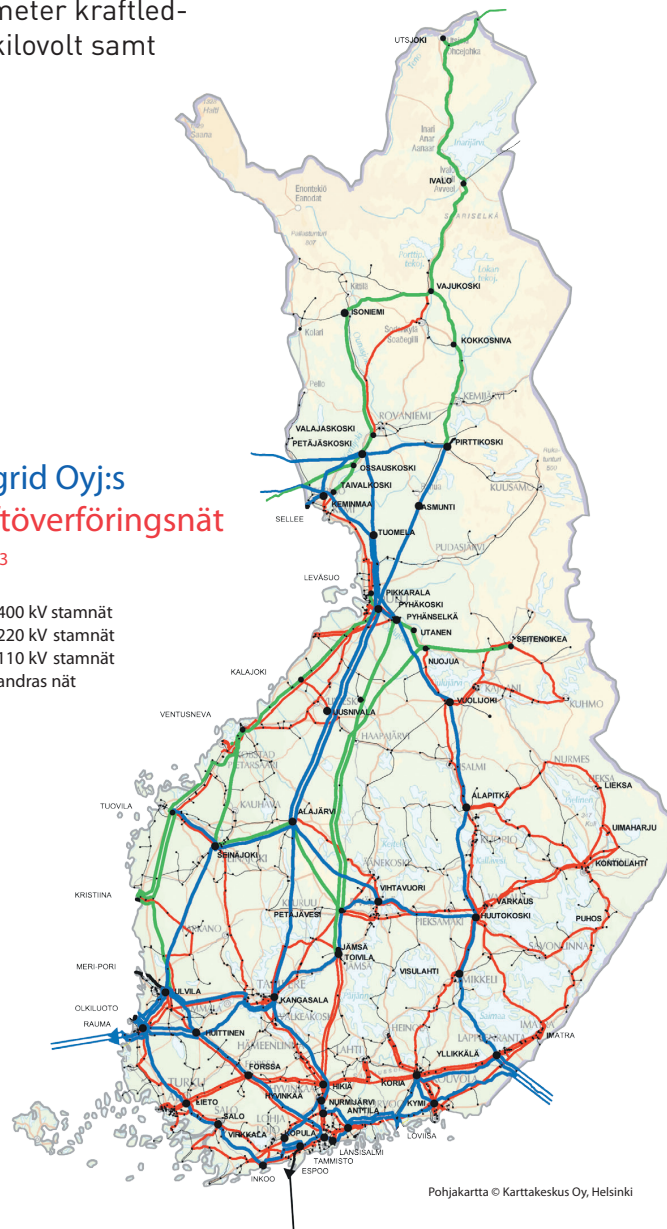
FINGRID I KORTHET

- Elektricitet är en oskiljaktig del av varje finländares vardag. Finland fungerar med el.
- Fingrid ansvarar för att stamnätet, alltså elöverföringssystemet fungerar. Bolagets verksamhet är baserad på elmarknadslagen.
- Stamnätet utgör elöverföringens huvudnät till vilket stora kraftverk och fabriker samt regionala distributionsnät är anslutna. I det stamnät som Fingrid administrerar i Finland ingår cirka 14 000 kilometer kraftledningar på 400, 220 och 110 kilovolt samt över hundra elstationer.
- Fingrid ser till att Finlands elförsörjning är störningsfri även i framtiden. Under de närmaste åren kommer närmare 3 000 kilometer nya kraftledningar och cirka trettio elstationer att byggas. Vi är alltså med och utvecklar det finländska samhället och varje finländares välfärd.

Fingrid Oyj:s kraftöverföringsnät

1.1.2013

- 400 kV stamnät
- 220 kV stamnät
- 110 kV stamnät
- andras nät



FINGRID OYJ

Läkkisepäntie 21, PL 530, 00101 Helsingfors
Telefon 030 395 5000, Fax 030 395 5196, www.fingrid.fi