

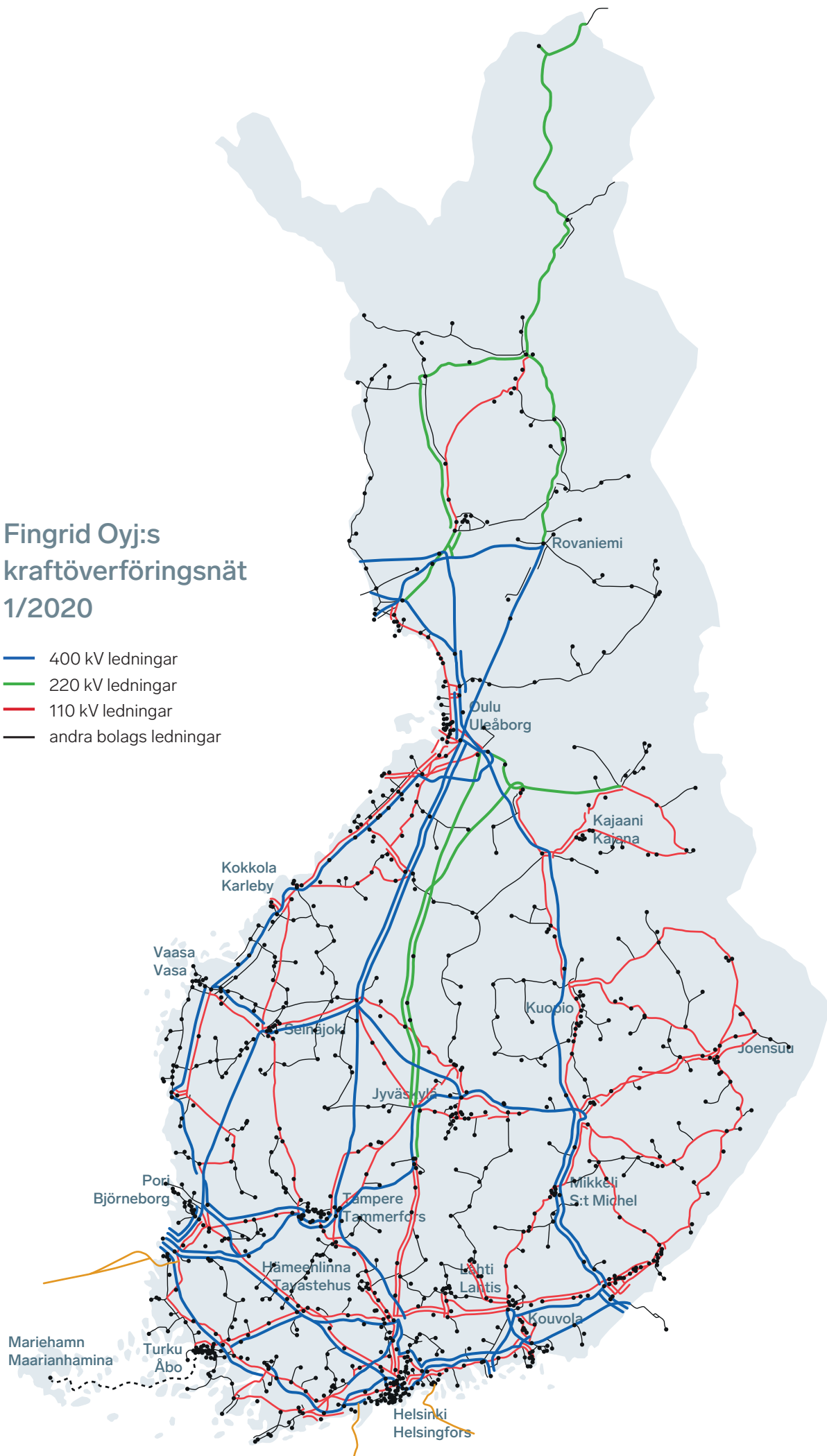


Med en
kraftledning
som granne

FINGRID

Fingrid Oyj:s kraftöverföringsnät 1/2020

- 400 kV ledningar
- 220 kV ledningar
- 110 kV ledningar
- andra bolags ledningar





Fingrid i korthet

- Elektricitet är en nödvändig del av alla finländares vardag. Samhället drivs med el.
- Fingrid ansvarar för överföringen av el i Finland och för funktionaliteten hos eltransmissionssystemet i hela vårt land.
- Stamnätet är eltransmissionens ryggrad, till vilken huvudsakligen stora kraftverk och fabriker samt regionala distributionsnät är anslutna. Det finländska elnätet som kontrolleras av Fingrid består av ca 14 000 kilometer kraftledningar för 400, 220 och 110 kilovolt, mer än hundra elstationer samt reservkraftverk som behövs vid allvarliga störningar i elsystemet.
- Fingrid ser till att Finland får el utan störningar nu och i framtiden.
- Vi utvecklar stamnätet långsiktigt så att den växande produktionen av ren el kan anslutas till stamnätet och vidare till konsumenternas och industrins användning.
- Vi främjar elmarknadens funktionalitet. De effektivt fungerande sameuropeiska elmarknaderna, som intressegrupper förlitar sig på, är också till fördel för konsumenten.

Med en kraftledning som granne

I denna broschyr har samlats information och anvisningar som ger säker samexistens med en kraftledning.

Fingrid har användningsrätt till ledningsområden

Fingrid äger inte marken under kraftledningarna eller ledningsområdets träd, utan dessa tillhör markägaren. Genom inlösen har bolaget förvärvat en permanent rätt att använda ledningsområdet. Baserat på inlösen har bolaget rätt att använda ledningsområdet, begränsa byggande, röja ledningsgatan och hantera överlänga träd i kantonen. Å andra sidan är markägarens användningsrätt till ledningsområdet begränsad.

Bolagets rättighet och skyldighet att utfärda anvisningar grundar sig på elsäkerhetslagen och inlösen av ledningsområdet som görs på grundval av ett av Statsrådet beviljat tillstånd.

Ersättning till markägaren för användning av ett ledningsområde

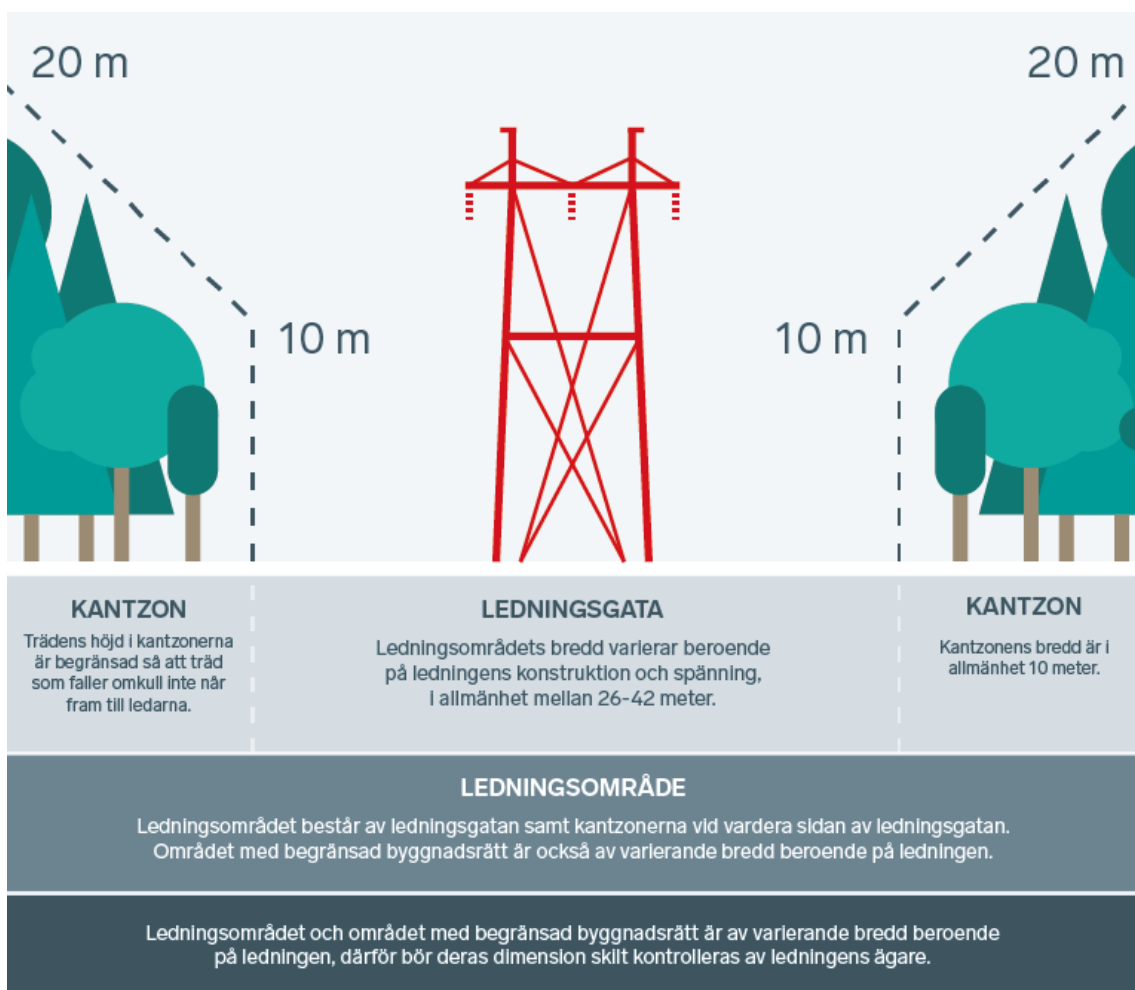
Ersättning för användningsrätten till ledningsområdet

har lämnats vid inlösningsförrättningen med fastställd engångsersättning. Vingrid beslutar inte om inlösenersättningar, utan dessa fastställs av en opartisk kommitté i enlighet med inlösningslagen.

Om en markägare drabbas av olägenhet eller skador i samband med underhåll av en kraftledning, sker en fallspecifik överenskommelse om ersättning av dessa med markägaren.

Ersättning för användning av privata vägar

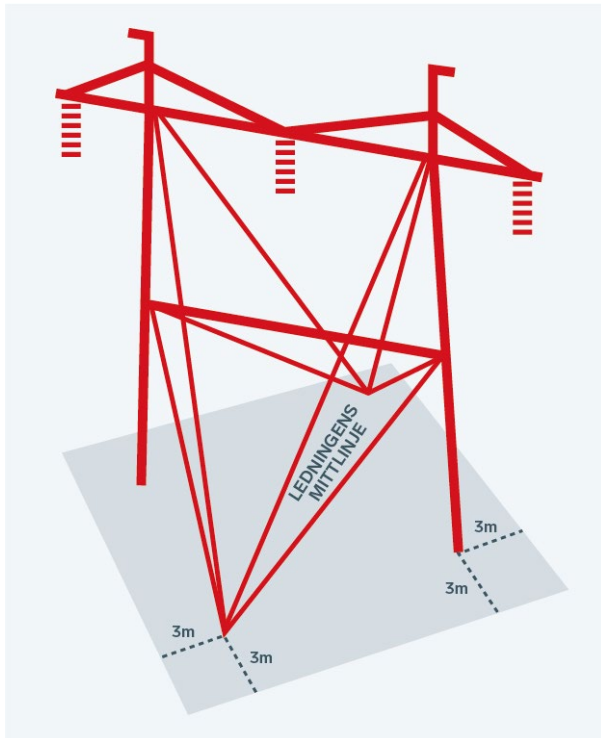
Fingrid träffar tioåriga avtal med väginnehavare om användning av privata vägar som leder till ledningsområden. Vägöreningen i Finland rf har tillsammans med Centralförbundet för lant- och skogsbruksproducenter MTK, Svenska Lantbruksproducenternas Centralförbund SLC och Vingrid utarbetat en rekommendation om ersättning för användning av privata vägar. I rekommendationen fastställs bland annat enhetspriser för väganvändningsavgifter efter användningskategori.



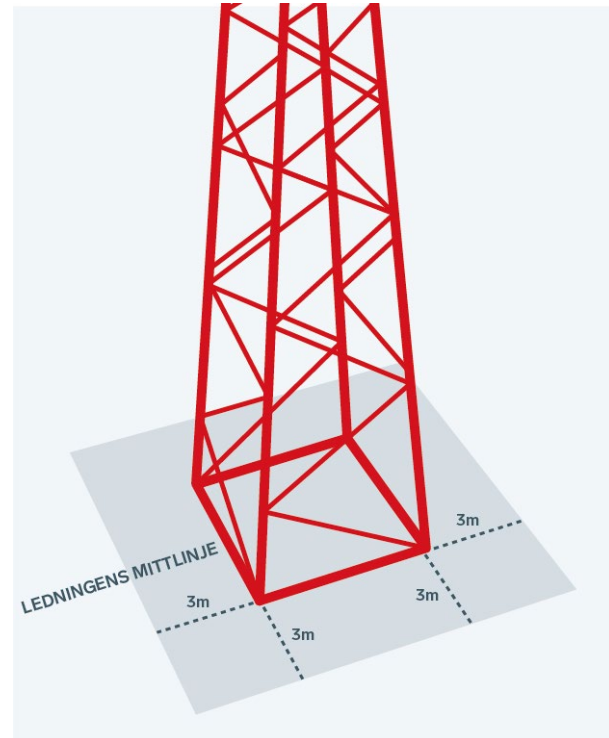


Stolptypen på bilden är den mest allmänt använda stagade portalstolpen, men även så kallade fristående ostagade stålstoipar används.

Stolpområdet för en kraftledningsstolpe sträcker sig tre meter utanför stolpkonstruktionerna ovan jord.



Stagad, tvåbent stolpe.



Ostagad, enbent stolpe.



Tumregeln är att i en ledningsgata får det inte växa någonting som är högre än tre meter.

Fingrid ger råd om skötsel av gårdsträd och erbjuder avgiftsfri hjälp med avverkning av gårdsträd.

Vi tar hand om ledningarna

Fingrid har skyldighet att hålla stamnätets kraftledningar i ett tillstånd som överensstämmer med de elektriska säkerhetsföreskrifterna.

Ett träd som har växt eller fallit för nära en strömledare orsakar en kortslutning mellan strömledaren och marken. En sådan kortslutning till jord skapar en ljusbåge och en kraftig elektrisk stöt från strömledaren till marken. Elenergin som urladdas och den resulterande ljusbågen kan orsaka skador på flera meters avstånd. I marken nedgrävda kablar inom ledningsområdet och andra elektriskt ledande konstruktioner under kraftledningen kan fungera som ledare genom vilka en elektrisk stöt med farlig styrka kan spridas även till närliggande bostadshus.

Kraftledningens skick och höjden hos växtligheten inom ledningsområdet kontrolleras med 1–3 års mellanrum.

Regelbunden hantering av trädbeståndet garanterar driftsäkerhet

Växtligheten i ledningsgatan röjs med 5–8 års mellanrum. Träden i kantzonen hanteras med 10–25 års mellanrum. Överlånga träd fälls eller trädens toppar kapas ned 2–4 meter genom helikoptersågning. Fingrid informerar markägaren per brev om röjning av ledningsgatan och hantering av trädbestånd i kantzonen. Bilden på sidan 4 visar begränsningarna i växthöjd för trädbestånd i kantzonen.

Ett toppat träd murknar långsamt. Rötskador hinner inte sänka värdet hos träden, om avverkningen av dem sker i samband med avverkning av någon närliggande skogsbildning under de närmaste åren. Det lönar sig också att avverka otoppade kantzonsträd samtidigt.

Om kantträd måste fällas arrangerar Fingrid samverkning och samförsäljning av träden. Som ägare av trädbestånd har markägaren rätt att fatta beslut om han/hon ska delta i samförsäljning. Avverkning nära en kraftledning kräver särskild yrkeskunskap, och därför bör sådan avverkning inte utföras på egen hand.

Skogsvård i kantzoner har många särdrag som bör beaktas när beslut fattas om förnyelse- och skogsvårdssåtgärder i kantzoner. Tapio Oy har utarbetat skogsvårdsrekommendationer för kantzoner. En broschyr med titeln "Skötsel av skogar intill högspänningsledningar, 110–400 kV" kan laddas ned från Fingrids webbplats <https://www.fingrid.fi/sv/grid/underhall/underhall-av-kraftledningen/tradfallning-och-virkesupplag/>.

Saker på observationslistan är bland annat:

- växtlighet inom ledningsområdet, nya konstruktioner, grävarbeten
- eventuellt lutande stolpkonstruktioner, skick hos delar av stål
- jordningar och fundament
- integritet och skick hos isolatorer och ledare.
- snö som under vintern samlas på ledarna, och som avlägsnas efter behov.

Gårdsträd och kraftledningar

För att undvika potentiella farosituationer kontrollerar Fingrid också med jämna mellanrum träd på gårdar nära kraftledningar.

Fingrids kraftledningar byggdes ursprungligen på avstånd från bebyggelse, men numera finns det också gårdsområden vid kanterna av kraftledningar, till och med under ledningen. Andelen gårdsområden inom ledningsområden som omfattas av Fingrids skötselansvar, totalt cirka 52 000 hektar, är dock ganska liten, bara ett par procent.

För eliminering av farosituationer som orsakas av gårdsträd bör man vid etablering av trädgårds- och gårdsplanteringar ta hänsyn till närheten till ledningsområdet. Genom att välja lågväxande träd och buskar kan behovet av röjning till och med undvikas helt och hållet. Dessutom kan större åtgärder undvikas genom skötsel av trädbestånden, t.ex. genom regelbunden beskärning av grenar och toppar.

Hantering av trädbestånd på gårdsområden är en viktig uppgift som vi vill ta hand om så bra som möjligt.



Fällning av träd och användning av arbetsmaskin

I närheten av en kraftledning får träd inte fällas i riktning mot ledarna. Fällningsriktningen måste alltid säkerställas i enlighet med säkerhetsföreskrifterna för avverkningsarbete. Vid behov lämnar Fingrid mer information och hjälp med fällning.

Av säkerhetsskäl får trävirke eller energiträd inte lagras under en kraftledning eller mätt i sidled närmare än tio meter från kraftledningens närmaste strömledare.

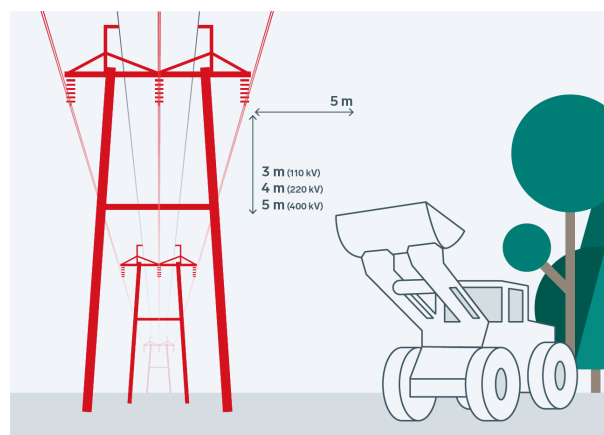
Säker användning av arbetsmaskin

Under en kraftledning är det tillåtet att förflytta sig med konventionella jordbruksmaskiner och andra arbetsmaskiner, om hänsyn tas till de i tabellen nedan angivna minimiavstånden från arbetsmaskiner till strömledare.

Försiktighet ska iakttas vid arbete med arbetsmaskiner i närheten av stolpkonstruktioner. Stolpkonstruktionen kan rasa redan vid en liten beröring med en maskin. I synnerhet stagen skadas lätt. Om en stolpkonstruktion skadas måste detta omedelbart rapporteras till Fingrid.

Med en arbetsmaskin är det inte tillåtet att förflytta sig inom stolpområdet, dvs. mellan stolpbena och under stagen, närmare än tre meter från närmaste stolp- eller stagkonstruktion.

Kraftledningens spänningsnivå	Minsta avstånd till arbetsmaskin och last under strömledarna	Minsta avstånd till arbetsmaskin och last vid sidan av strömledarna
110 kV	3 meter	5 meter
220 kV	4 meter	5 meter
400 kV	5 meter	5 meter





I Finland används spänningsnivåerna 110, 220 och 400 kilovolt (kV)* i kraftledningar. Spänningsnivån identifieras genom isolatorkedjans längd och antalet isolatortallrikar:

Spänningsnivå	Isolatorkedjans längd	Antal isolatortallrikar
110 kV	ca 1 meter	6–8
220 kV	ca 2 meter	10–12
400 kV	ca 4 meter	18–21

Om ett träd trots försiktighetsåtgärder börjar falla mot en kraftledning, gör så här:

- Avbryt arbetet omedelbart.
- Kliv iväg minst 20 meter från kraftledningen, så snabbt som möjligt och med enbart en fot vidrörande marken åt gången.
- Om ett fallande träd träffar en ledare eller fastnar i ledarna, rapportera detta omedelbart till Fingrids stamnätscentral (tfn 030 395 4300) eller till det allmänna nödnumret 112.
- Se till att ingen närmar sig trädet.
- Det är inte tillåtet att ta bort ett träd som vidrör ledarna.



Med en arbetsmaskin är det inte tillåtet att förflytta sig mellan stolpkonstruktionerna och inte närmare än tre meter från närmaste stolpkonstruktion.

Av säkerhetsskäl är all typ av lagring inom stolpområdet strängt förbjuden.

Det finns skäl att överlåta fällning av träd nära en kraftledning till att utföras av proffs.



Säkra odlingar och beten

Ledningsgatan får odlas och husdjur kan beta säkert under kraftledningar. Kraftledningarnas konstruktioner under jord är utformade på ett sådant sätt att de inte stör jordbruk. Kom dock ihåg att stolpområdet måste skyddas mot all maskinell verksamhet.

Ledningsgatan kan också användas som köksträdgård och där kan till exempel planteras bärbuskar eller julgranar. När det gäller odling av gran ska ett skriftligt röjningsområdesavtal tecknas med Fingrid.

Åkerstolpen underlättar jordbruk

Den av Fingrid för 400-kilovoltsledningar utvecklade s.k. åkerstolpen har inga stag eller stödvajrar, så att stolpområdet frigörs för odling och underlättar arbeten med maskiner. Det är tillåtet att köra mellan åkerstolpens ben med arbetsmaskiner, så att marken kan bearbetas alldeles intill stolparna. De vanligaste jordbruksmaskinerna och skördetröskorna får plats att förflytta sig mellan åkerstolpens ben.

Spruta inte vatten på en kraftledning

Bevattningsystem kan användas på normalt sätt i närheten av ledningen, om vattenstrålen inte träffar ledarna. Vid montering, förflyttning och demontering av bevattningsystem måste man se till att utrustningarna inte når farligt nära ledarna.

Säkerställ fastsättningen av skyddsdukar

Om planteringar täcks med dukar, ska man med hjälp av vikter eller andra fästelement se till att dukarna hålls på plats även vid byig och kraftig vind.

Uppvärmning av luften under en duk orsakar också en lyftkraft som kan lösgöra duken. Om dukar trots försiktighetsåtgärder fastnar i kraftledningens konstruktioner, får de inte avlägsnas på egen hand, utan saken måste omedelbart rapporteras till Fingrid.

Jordning av stängsel och plåttak

Kraftledningens elektriska fält orsakar vanligtvis inga anmärkningsvärda spänningar i stängsel. De är väl jordade, till exempel genom stängselstolpar av metall. Däremot är det så att om stängslet finns vid sidan av kraftledningen och är isolerat från marken, kan det alstras en spänning i stängslet. Då måste stängslet jordas.

I plåttak på byggnader nära en kraftledning kan det uppkomma en i sig ofarlig laddningsspänning. Även denna kan lätt avlägsnas genom jordning av taket, till exempel via vattenrännorna till jord.

Mer detaljerade råd om jordning får du från Fingrid.

Öppen eld är förbjuden

Av säkerhetsskäl är det förbjudet att anlägga öppen eld under eller i omedelbar närhet av en kraftledning. Om du planerar svedjearbete i ett område med kraftledningar, ta kontakt i förväg med Fingrid för att säkerställa svedjearbetets säkerhet..

Anvisningar från Fingrid för sprängningsarbeten

Om du planerar schaktnings- eller sprängningsarbeten som ska utföras närmare än hundra meter från en kraftledning, be Fingrid om anvisningar.

Tanka inte i närheten av en kraftledning

Av brandsäkerhetsskäl, undvik att tanka fordon eller arbetsmaskiner närmare en kraftledning än 20 meter.



Om en strömledare i en kraftledning har gått av eller hänger nära marken, är det livsfarligt att gå nära den!

Kom ihåg att "säkringen brinner" aldrig i en kraftledning, utan den är alltid farlig!

Tagning av jord, deponering av massor och dikning

För tagning av grus, sand, lera, jord och torv i en ledningsgata krävs anvisningar från Fingrid. Detsamma gäller dikning och deponering av jordmaterial i ett ledningsområde. Det är inte tillåtet att ta bergstensmaterial från ett ledningsområde.

Diken får inte grävas i ett stolpområde. Dikeskanter får inte ligga närmare stolp- och stagkonstruktioner än tre meter. Om djupet hos ett dike som ska grävas i en ledningsgata är mer än en halv meter, ska hänsyn tas till jordningsledare under jord. Avbrott på jordningsledare ska rapporteras till Fingrid.

Byggnader och konstruktioner

Inom ledningsområden är byggande begränsat. Det är förbjudet att uppföra byggnader i områdena, och för att placera ut och bygga andra konstruktioner som skärmtak, vägar, parkeringsplatser, luftledningar och markkablar, vattenledningar, avlopp, belysningsstolpar, flaggstänger, fiskdammar etc. krävs samtycke och anvisningar från Fingrid. Anvisningar behövs också för ändringsarbeten.

Rapportera ledningsfel till Fingrid

Tack vare regelbundna inspektioner och underhåll är ledningsfel sällsynta, men kan inte undvikas helt. Om du upptäcker ett fel eller ett onormalt fenomen i en kraftledning, ber vi dig rapportera detta så snart som möjligt via telefon till Fingrids stamnätscentral (tfn 030 395 4300).



Rekreatjonsbruk av ledningsområde

Utöver användning till odling och bete kan ledningsgator utnyttjas på många olika sätt.

Camping, bärplockning, svampplockning

Ett ledningsområde passar utmärkt för rekreatjonsbruk av många slag. I området kan man utan bekymmer campa samt plocka bär och svamp. Ledningsgator är också populära livsmiljöer för fjärilar och många växtarter.

Jakt

God sikt gör att kraftledningsgator också används för jakt. Av säkerhetsskäl ska passplatserna placeras så att ledningens konstruktioner inte befinner sig i skottlinjen. Utplacering av jaktorn bör överenskommas i förväg med Fingrid. Viltåkrar kan anläggas på gamla åkrar i ledningsgator. För röjning av nya åkrar bör man be om samtycke från Fingrid.

Anläggande av väg- eller vandringsled

I ett kraftledningsområde kan man motionera eller åka skidor. För att anlägga väg, vandringsled, motionsspår eller underlag för skidspår krävs markägarens tillstånd och ett utlåtande från Fingrid.

Snöskoteråkning

Med markägarens tillstånd och anvisningar från Fingrid kan en ledningsgata användas för snöskoteråkning. En skoterled ska placeras så långt från stolparna att det inte finns någon risk för kollision med stolpben eller stag.

Håll fiskespöet på avstånd från kraftledningar

Fiskare ska se till att spöet och linan inte når närmare kraftledningens strömledare än fem meter.

Flyg inte drake i en ledningsgata

För att undvika farosituationer är det förbjudet att flyga drake i en ledningsgata.



I ett ledningsområde kan man till exempel plocka bär eller åka skidor, men det är absolut förbjudet att klättra i en stolpe.

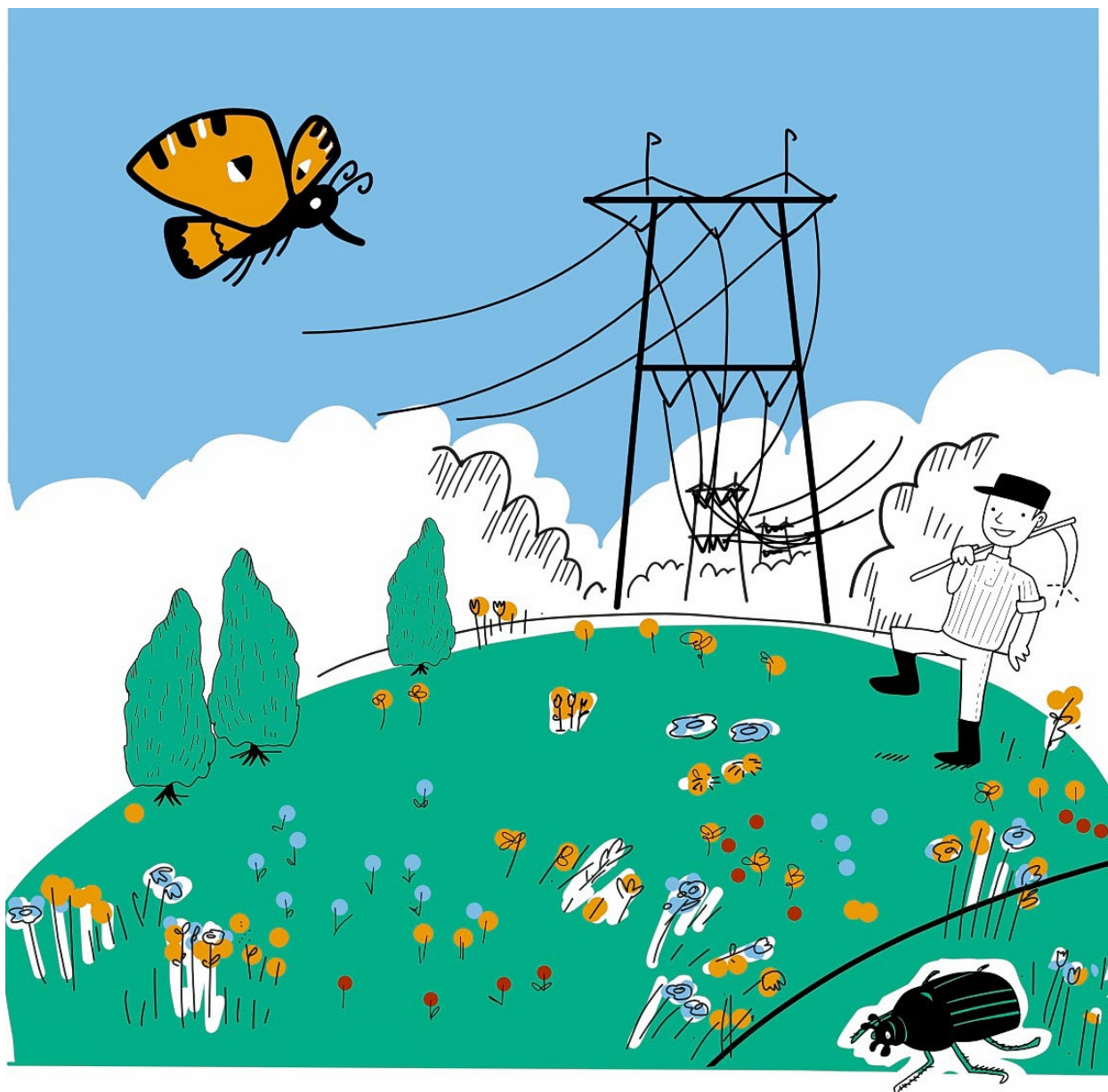
Studsmattor och klätterställningar

Av personsäkerhetsskäl får studsmattor, klätterställningar eller andra anordningar, med vilkas hjälp det är möjligt att komma upp högre än den normala markytan, inte placeras under en kraftledning.

Att klättra i stolpar är absolut förbjudet

Det är livsfarligt och absolut förbjudet att klättra i kraftledningsstolpar. Det är inte heller tillåtet att fästa något i stolparna.





Markägarens idékort

I markägarens idékort finns användningsmöjligheter för kraftledningsområden samlade. Vi uppmuntrar markägare att utnyttja kraftledningsområden till nytta för människor och natur. Med hjälp av kraftledningsområden kan vi också skydda den biologiska mångfalden, som ständigt minskar globalt.

1. Betesdjur som landskapsvårdare

Användning av betesdjur är ett effektivt sätt att vårda landskapet och naturen. Kraftledningsområden är dagens ängar och lämpar sig väl som extra betesmark för boskap. Djur håller växtligheten i kraftledningsområden låg och behovet att beskära lövträd under

kontroll. Användning av betesdjur lämpar sig särskilt väl i områden där arbete med maskiner inte är möjlig.

2. Julgransodling

Ytor under kraftledningar, där växtligheten hålls låg, har mycket ljus och utrymme och lämpar sig därför för julgransodlingar. En välkött julgransodling kan på ca 10–13 år ge en produktion som kan jämföras med slutavverkning av färdigväxt hushållsskog. En idealisk växtplats för odling av skogsgran är ett jämnt sluttande åkerliknande område eller en färsk skog där dikningen har blivit väl utförd.

3. Mångfald i våtmarker

Kraftledningsområden som hålls öppna är lämpliga etableringsplatser för våtmarker. Våtmarker är till nytta inte enbart som områden för klarning av vatten, utan också som buffert för områden som är känsliga för översvämningar. Dagvatten från bebyggd miljö bör ledas till våtmark.

4. Pollinerarna måste räddas

Ytor under kraftledning är utmärkta växtplatser för blommande växter som kräver djurpollinering. Med sina mjölkörter och hallonsnår erbjuder dessa öppna platser som röjs regelbundet en magnifik buffé för pollinatörer. Områdena lämpar sig också väl för utplacering av bikupor, och dessa gynnar samtidigt närliggande odlingar som kräver pollinering.

5. Läckerheter eller ögonfröjd genom odling

På vissa ställen passerar kraftledningar över landskapsmässigt betydelsefulla platser. På sådana platser kan områdena utvecklas till blickfång genom anläggande av landskapsfält. Om kraftledningarna går nära bostadsområden, kan ytorna användas för odlingstomter eller odlingar som hyrs ut.

6. Vilt i sikte

Kraftledningsområden erbjuder bra platser både för utfodringsanordningar för vilt och för viltåkrar. Därigenom tryggas fångstjurens tillgång till näring. Vid diken och vattendrag fungerar viltåkrar som skyddszoner som fångar upp näringsämnen. Beroende på växtutbudet är viltåkrar också till nytta för många insekter.

7. Traditionslandskap – verkliga pärlor

Upp till en fjärdedel av de utrotningshotade växt- och djurarterna i Finland lever av traditionella biotoper. Igenväxning, övergödning och beskogning är de största hoten mot dessa områden. Kraftledningsområden är dagens ängar eftersom de hålls öppna och ljusa. Genom aktiv vård kan de utvecklas till livsmiljöer som ersätter ängsarterna.

8. Ett kraftledningsområdes landskapsformning i gårdsmiljö

När en markägares tomt och gård är belägna i eller vid ett kraftledningsområde, kan gränsen mellan gården och ledningsområdet mjukgöras och landskapet i kraftledningsområdet formas med planteringsgrupper. Förutom växternas höjd ska hänsyn tas till områdets läge, marktynen, markens vattenhushållning och tillgången till ljus i området. En mångfacetterad plantering är oftast det mest naturliga alternativet.

9. Naturprodukter från kraftledningsområden

Den selektiva röjningen av kraftledningsområden möjliggör till exempel plockning av enbär, enskott, barrväxter och granskott, eftersom vid selektiv röjning låga och långsamväxande arter, såsom en, lämnas att växa i ledningsområdet. På de inhemska och internationella marknaderna finns det en växande efterfrågan på rena finländska naturprodukter, och företag inom naturproduktbranschen lider emellanåt brist på råvaror.



Vi ber dig rapportera till Fingrid om nyttoanvändning av kraftledningsområden. Samtidigt får du nödvändiga tilläggsanvisningar, bl.a. för säkert arbete i kraftledningsområden. För vissa verksamheter krävs tillstånd från kraftledningsägaren.



Bra att veta

Vid vetenskapliga studier har man inte kunnat se att kraftledningar skulle ha negativa effekter på hälsa eller fertilitet hos betesdjur.

I flyttfåglarnas rutter eller i närheten av häckningsplatser kan Fingrid montera markeringar, såsom fågelbollar, som minskar risken för fågelkollisioner. Information om observerade kollisioner bör rapporteras till Fingrid.

Potentiella hälsoeffekter av de elektriska och magnetiska fält som **kraftledningar orsakar runt sig** har studerats ingående. Baserat på forskningsinformation har någon risk för människor eller djur inte konstaterats. Publikationer i ämnet finns på våra webbsidor www.fingrid.fi/ymparistoestiteet.

Enligt Meteorologiska institutet ökar inte kraftledningarna blixaktiviteten och styr inte åskmolnens rörelser, utan förbättrar i själva verket blixtsäkerheten. Eftersom kraftledningsstolpar ofta är objekt som är högre än sin näromgivning och dessutom jordade, drar de till sig blixar som slår ned i närområdet. Vid åskväder bör man inte uppehålla sig i omedelbar närhet av en kraftledning, eftersom blixurladdningen avleds till marken genom en åskledare.

Kraftledningar kan inte påverka antalet blixar, eftersom detta beror på åskmolnets egenskaper, inte på stolparna under molnet.

Det fräsande ljudet i närheten av en kraftledning orsakas av koronaurldningar på ytan av ledarna eller isolatorerna. Koronafenomenet är ofarligt för människan. Fenomenet orsakar jonisering av luften i närheten av ledare, isolatorer eller motsvarande ytor. Det ljud som koronan ger upphov till är mest intensivt i fuktigt väder eller på vintern, när det bildas frost på ledarna. Att undvika koronaurldning är i praktiken omöjligt, men eftersom ljudet alltid är ett tecken på energiförlust, strävar man efter att minimera den. Korona förekommer främst på spänningsnivån 400 kilovolt.

Ljud i närheten av en högspänningsledning kan också uppkomma genom vind som svänger olika delar av ledningen, såsom stålstolpar, ledare, balkar eller isolatorer. Ljud uppstår oavsett om kabeln är spänningsatt eller inte.

Radions FM-sändningar (ULA) eller Yles och lokalradiostationernas program störs inte av kraftledningar.

Endast i mycket sällsynta fall kan en kraftledning störa **TV-sändningar**. Om problem uppstår, ta kontakt med Fingrids experter.

Internet- och mobiltelefonförbindelser

Fingrid känner inte till någon undersökning eller något orsakssamband till att kraftledningar skulle kunna störa internet- och mobiltelefonförbindelser. Det inträffar sällan att det tas kontakt i detta avseende.

Till egenskaperna hos en kraftlednings elektriska fält hör att från marken isolerade, elektriskt ledande föremål i kraftledningens närhet – spadar av metall, verktyg etc. – laddas upp elektriskt. Även människor som arbetar under en kraftledning blir elektriskt uppladdade. Normalt märker du inte ens detta, men om du bär tjockbottnade skor, kanske gummistövlar, kan du

känna en svag gnista när du rör ett jordat föremål, till exempel en stängselstolpe av metall. Gnistbildning från ett paraply under en kraftledning är också ofarlig och orsakas av elektrisk uppladdning.

Även vid cykling under kraftledningar, kan man ibland känna små nyp. Om det till exempel finns en liten luftspalt mellan fingertoppar och styre kan en gnisturladdning uppstå. Några nyp känns inte när fingrarna vidrör cykelstyret. Du kan försöka undvika gnistbildning exempelvis genom att använda handskar eller genom att röra vid någon metalldel av cykeln med din bara hand hela tiden medan du befinner dig under kraftledningen. Då är människan och cykeln uppladdade på samma sätt och någon gnistbildning uppstår inte. Fenomenet kan jämföras med känslan när ett klädesplagg av syntetfibrer tas av.

Projekt i närheten av en kraftledning

Vid planering och genomförande av projekt eller verksamhet inom eller i närheten av ett kraftledningsområde måste man alltid begära ett korsningsutlåtande från kraftledningsägaren. I en begäran om korsningsutlåtande ska följande information lämnas:

- En karta i vilken platsen för det ämnade projektet och kraftledningen finns utmärkta.
- En situationsplan som visar projektets exakta plats i förhållande till kraftledningen.
- Den sökandes namn och adress samt ett telefonnummer från vilket vi kan få mer information vid behov.

Begäran om utlåtande kan skickas:

- Via Fingrids karttjänst, adress: <https://fingrid.navici.com>
- Via post: Fingrid Abp, Korsningsutlåtanden, PB 530, 00101 Helsingfors eller
- Via e-post: risteamalausnot@fingrid.fi

Anteckningar



FINGRID

Bryr sig. Säkert

Bleckslagarvägen 21, 00620 Helsingfors / PB 530, 00101 Helsingfors

Telefon 030 395 5000 | Fax 030 395 5196 | www.fingrid.fi

Fingrids stamnätscentral | Telefon 030 395 4300 (24 h)

